

Notas DE Portugal E Ex-colónias

Cédulas, Ações E Obrigações

Moedas E Livros

49

ANOS

PAPER MONEY PORTUGAL AND EX-COLONIES

EMERGENCY PAPER MONEY, SHARES AND BONDS / COINS AND BOOKS

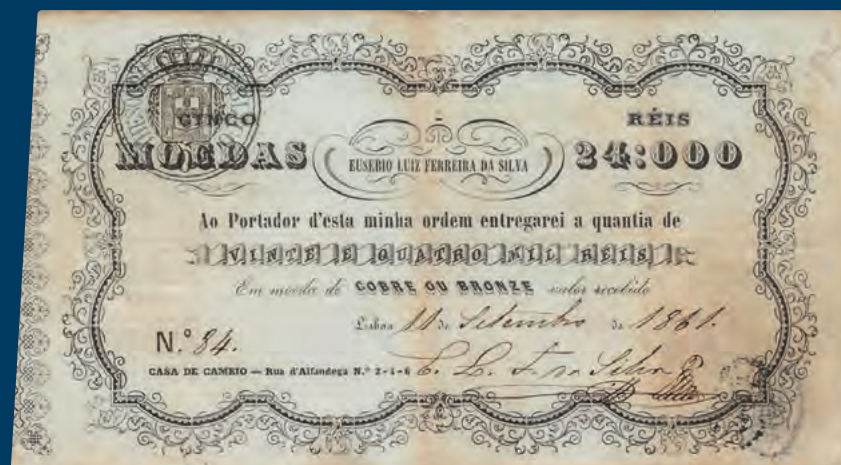
Coleção | Collection "OCIDENTE-ORIENTE"

Lisboa, 25 e 26 de Junho de 2025

Leilão Online / Online Auction

144

Joaquim Lopes Trindade



SOCIETATE PORTUGUESA DE NUMISMÁTICA

• PORTO •



86.ª PERMUTA POR CORRESPONDÊNCIA INTER-ASSOCIADOS



3 de julho de 2025

NUMISMA S.A.
LEILÕES

86.^a PERMUTA POR
CORRESPONDÊNCIA
INTER-ASSOCIADOS



3 de julho de 2025, pelas 21h30



Sociedade Portuguesa de Numismática

• PORTO •

86.^a PERMUTA POR CORRESPONDÊNCIA INTER-ASSOCIADOS

3 de julho de 2025



Sociedade Portuguesa de Numismática

• PORTO •

Ficha Técnica

Edição da:
Sociedade Portuguesa de Numismática

Sede S.P.N.:
Rua Costa Cabral, nº 664 - 4200-211 Porto

Contactos:
Telf. e Fax: 22 509 60 29
Email: snumismatica@sapo.pt

Nº de pessoa colectiva:
501 294 155

Direção:
Rui M. S. Centeno
(Presidente da SPN)

ISSN 2184-4690
ISSN 2184-4704



Prezados Associados

A 86ª *Permuta por Correspondência Inter-Associados* da Sociedade Portuguesa de Numismática, cujo catálogo agora se apresenta, integra 564 lotes de moedas romanas portuguesas, estrangeiras e publicações de numismática que, esperamos, seja do agrado de todos os Senhores Associados da SPN.

Esta *Permuta*, abre com a 3ª parte da famosa coleção do já falecido Associado Honorário, o Senhor Capitão Fernando Cantista Pizarro Bravo (lotes 1-464), conhecido colecionador transmuntano, onde pontifica, para além do numerário romano, um extenso conjunto de lotes (164-464) de moeda portuguesa e também estrangeira. Era sabido que o núcleo central desta coleção era constituído por amoeção romana mas, como se pode verificar nesta *Permuta*, o Capitão Pizarro Bravo também muito se interessou pela nossa numária, ficando-nos a impressão de que muitas destas moedas são procedentes de achados esporádicos da região flaviense e territórios limítrofes.

Naturalmente, muitos são os lotes que merecem uma menção neste texto de apresentação deste catálogo, começando pelos lotes de moeda romana (1-163) com algumas dezenas de denários republicanos e imperiais até 1ª metade do século III, sempre muito procurados, bem como antoninianos de diversos imperadores e *nummi* do século IV, estando a maioria dos lotes em muito bom estado de conservação. O destaque vai para os *aurei* de Nero e Trajano (lotes 40 e 57), assim como para os lotes múltiplos compostos por diversos conjuntos de bronzes imperiais, oriundos de tesouros monetários aparecidos em Faiões (Chaves), Santo Estêvão (Chaves) e Jou (Murça) (lotes 161-163).

Já na numária portuguesa podemos registar um interessante conjunto de dinheiros de Sancho II a Dinis (lotes 164-180), um raro grave de Fernando (lote 183) e diversos lotes de tostões de Manuel I, João III, Sebastião e Filipe II. Da 4ª Dinastia, uma referência aos cruzados novos, quartinhos e meio escudo de João V (lotes 252-260), de patacos de Pedro IV, Miguel I e Maria II (lotes 300-309). Uma palavra ainda para os 80 Réis (Maluco) dos Açores, de Maria II, em muito bom estado de conservação (lote 405) e para o raro numisma de 75 Réis, de José I, de 1775-R (lote 419). Por fim, na moeda estrangeira, devemos enumerar os 2 ½ Pesos, de 1945, do México.

Os lotes seguintes (465-483A-D) constituem a 2ª Parte da Coleção do Prof. José Leite de Vasconcellos, onde, para além das moedas (destaque para lote 479, uma moeda de 100 francos de Napoleão III, de 1886), merecem especial atenção alguns objetos de uso pessoal de JVL: o anel de ouro com brasão de armas e dois sinetes (lotes 483B-D) e para um alfinete de gravata rematado por um pequeno camafeu de uma imperatriz romana que identificamos como Faustina II, mulher do imperador Antonino Pio (lote 483A).



Esta 86ª *Permuta* segue com variados lotes de “Outras Proveniências”, onde sobressaem diversos lotes das sempre procuradas moedas *Proof* de ouro, de Escudos e Euros (lotes 486-505) e uma excepcional e valiosa coleção das moedas correntes de Escudo da República Portuguesa, apenas com falta de: 1 Centavo BR, 1922; 10 Centavos AL, 1969 e 1970; 50 Centavos BR/AL, 1925; 2,5 Escudos de 1937, estando, a sua maioria dos exemplares, em estado de conservação entre o Belo e o Soberbo (lote 540).

Como tem sido tradição, esta *Permuta* encerra com um pequeno, mas diversificado, grupo de lotes de bibliografia numismática, esperando que desperte a melhor atenção aos aficionados da literatura da especialidade (lotes 541-560).

Finalmente, aproveitamos esta oportunidade para desejar a todos os Senhores Associados os maiores sucessos na participação de mais esta *Permuta* SPN.

Saudações numismáticas,
A Comissão Organizadora



NOTAS AO CATÁLOGO

- Sempre que se verificam variantes não registadas na bibliografia de referência utilizada na classificação das moedas, são transcritas as legendas na descrição dos lotes.
- A reprodução fotográfica dos lotes ilustrados apresenta-se antes da respetiva descrição.
- A autenticidade dos lotes é garantida, salvo nos casos devidamente assinalados.



ESTADO DE CONSERVAÇÃO DAS MOEDAS

Reproduzem-se, de seguida, as normas estabelecidas, e aperfeiçoadas, ao logo de quase seis décadas pelas diversas Comissões Organizadoras das Permutas Inter-Associados, com a indicação das equivalências na gradação adotada nos E.U.A., para um melhor esclarecimento dos Senhores Associados:

- FLOR-DO-CUNHO (= MINT STATE, 66-70) — Moeda imaculada, conservando todo o brilho original da cunhagem, sem vestígios de circulação, sem pátina e sem manchas, e isenta de riscos e mossas quando observada à lupa.
- SOBERBA (= MINT STATE, 60-65) — moeda que ainda possui algum do brilho original da cunhagem, e simultaneamente pode apresentar pátina, completa e uniforme, mas mostrando-se isenta de manchas ou mossas quando observada à lupa.
- BELA (= ALMOST ou ABOUT UNCIRCULATED, 50, 53, 55, 58 e EXTREMELY FINE, 40, 45) — moeda que circulou, com pátina uniforme e cobrindo-a totalmente, não evidenciando a olho nu qualquer defeito ou desgaste.
- MUITO BEM CONSERVADA (= VERY FINE, 20, 25, 30, 35) — moeda que, tendo vestígios de desgaste devido à circulação e podendo apresentar-se com manchas, mostra todo o campo, rebordo ou serrilha e legendas sem mossas e riscos.
- BEM CONSERVADA (= FINE, 12, 15 e VERY GOOD, 8, 10) — moeda que evidencia certo desgaste ou corrosão e algumas mossas e riscos, mas permitindo a leitura completa das legendas.
- REGULAR (= GOOD, 3, 4, 6) — Moeda com grande desgaste ou corrosão que, mesmo evidenciando as legendas com algumas obliterações, não apresenta dúvidas quanto às suas principais características.
- MAL CONSERVADA (= POOR, 1 e FAIR, 2) — moeda muitíssimo gasta ou corroída, com obliterações das legendas que a tornam ilegível, mas permitindo, todavia, a sua identificação.

Para os 3 primeiros graus do estado de conservação, adotam-se ainda graus intermédios, designados de QUASE FLOR-DO-CUNHO, QUASE SOBERBA e QUASE BELA, quando cada um destes graus de conservação poder ser encaixado dentro da respetiva definição, excetuando um pequeníssimo risco, moessa ou mancha que, sendo quase impercetível, pouco prejudicam a moeda.



INFORMAÇÕES E PROCEDIMENTOS A OBSERVAR NESTA PERMUTA

- Os lotes poderão ser examinados na sede da SPN, em dias úteis e em hora a marcar pelos telefones 225 096 029 e 936 546 581.
- A Comissão Organizadora das Permutas da SPN recomenda vivamente aos Senhores Associados a uma leitura atenta do “Regulamento das Permutas” publicado neste catálogo e apela para necessidade do rigoroso cumprimento do disposto no seu articulado.
- Não dispensando a recomendação anterior e tendo em vista o normal e célere funcionamento das “Permutas”, a Comissão Organizadora das Permutas da SPN alerta os Senhores Associados para:
 - a necessidade da liquidação e levantamento dos lotes que lhes foram adjudicados, com a maior brevidade possível (consultar o número 13º do “Regulamento das Permutas”);
 - o disposto no número 16º do “Regulamento das Permutas” sobre eventuais devoluções de lotes adjudicados.

BIBLIOGRAFIA DE REFERÊNCIA

ABREV.	DESCRITIVO
AB	F. Álvarez Burgos - <i>Catálogo general de la moneda hispánica</i> . Madrid, 1993.
ACIP	L. Villaronga; J. Benages - <i>Ancient Coinage of the Iberian Peninsula: Greek, Punic, Iberian, Roman / Les monedes de l'edat antiga a la Península Ibèric</i> . Barcelona, 2011.
AG	Alberto Gomes - <i>Moedas portuguesas e do território que é hoje Portugal</i> . 7ª ed., Lisboa, 2021.
Album	St. Album - <i>Checklist of Islamic Coins</i> . 3ª ed., Santa Rosa (CA), 2011.
AMG	A. Medina Gómez - <i>Monedas hispano-musulmanas</i> , Toledo, 1992.
AN	<i>Anuário de Numismática</i> , Lisboa, 2017.
BAB.	E. Babelon - <i>Description historique et chronologique des monnaies de la République Romaine</i> . Paris, 1885-6.
BARROS	Alexandre Barros - <i>Medalhas Portuenses</i> . Porto, 1956.
BCM	Chr. Eimer - <i>British Commemorative Medals and their values</i> . Londres, 1987.
Calicó	Áureo & Calicó - <i>Numismática española. Catálogo general con precios de todas las monedas españolas acuñadas desde los Reyes Católicos hasta Felipe VI, 1474 a 2020</i> . Barcelona, 2019.
CMB	C. Morriison - <i>Catalogue des monnaies byzantines de la Bibliothèque Nationale</i> . 2 vols., Paris, 1970.
CNV	J. Vico Monteoliva et alii - <i>Corpus Nummorum Visigothorum, ca. 575-714. Leovigildus-Achila</i> . Madrid, 2006.
COH.	H. Cohen - <i>Description historique des monnaies frappées sous l'Empire Romain</i> . 8 vols., 2ª ed., Paris 1880-92.



- CRR Ed. Sydenham - *The Coinage of the Roman Republic*. London, 1952.
- Dattari G. Dattari - *Monete imperiali greche*. Nummi Augg. Alexandrini. Cairo, 1901.
- ES Ed. Sydenham - *The Coinage of Caesarea in Cappadocia*. New York, 1933 (r. 1978).
- FV J. Ferraro Vaz - *Livro das moedas de Portugal*. Braga, 1987-1988.
- Fv J. Ferraro Vaz - *Dinheiro luso-indiano*. Braga, 1980.
- Gr Ph. Grierson - *Byzantine Coins*. London, 1982.
- HGC O. D. Hoover, *The Handbook of Greek Coinage Series*. 13 vols., Lancaster/London, 2009 - (ainda não publicados os vols. 8, 11 e 13).
- Klat M. G. Klat, *Catalogue of the Post-Reform Dirhams. The Umayyad Dynasty*. London, 2002.
- KM Ch. L. Krause, Cl. Mishler et alii - *Standard Catalogue of World Coins, 1601-Date*. 5 vols. Iola, 2008-17.
- LF M.B. Lopes Fernandes - *Memórias das medalhas e condecorações portuguezase das estrangeiras com relação a Portugal*. Lisboa, 1865.
- L. A. Lamas - *Medalhas portuguesas e estrangeiras referentes a Portugal. Vol. I, parte I: Medalhas comemorativas*. Lisboa, 1916.
- M G.C. Miles - *The Coinage of the Visigoths of Spain, Leovigild to Achila II*. New York, 1952.
- M. G.C. Miles - *The Coinage of the Umayyads of Spain*. 2 vols. New York, 1950.
- MA Mário S. Almeida - *Catálogo Geral de Cédulas de Portugal*. 2 vols., Porto, SPN, 1980-82.
- Maldonado R. Maldonado – *Catálogo Bentes moedas brasileiras. Catálogo oficial das moedas do Brasil*. 3ª ed., s. I., 2015.
- MDW Chr. Eimer - *Medallic Portraits of the Duke of Wellington*. London, 1994.
- MIB W. Hahn - *Moneta Imperii Bizantini*. 3 vols., Wien, 1973-1981.
- PW P. Whiters - *British Coin Weights*. Powys, 1993.
- Pick A. Pick - *Standard Catalogue of World Paper-Money*. Iola, 1983.
- Pliego R. Pliego – *La moneda visigoda*. 2 vols., Sevilla, 2009.
- Price M. J. Price - *The Coinage in Name of Alexander the Great and Philip Arrhidaeus*. 2 vols., London, 1991.
- RIC H. Mattingly et alii - *The Roman Imperial Coinage*. 10 vols., London, 1923-2023.
- RPC M. Amandry et alii – *Roman Provincial Coinage*, 4 vols., London/Paris, 1992-2005.
- RRC M.H. Crawford - *Roman Republic Coinage*. 2 vols., Cambridge, 1974 (r. 1982).
- SC A. Houghton, C. Lorber, O. Hoover - *Seleucid Coins. A Comprehensive Catalog*. Parts I-II (em 4 vols.), New York/Lancaster, 2002 e 2008.
- Sear D. R. Sear – *Roman Coins and their Values*. The Millenium Edition, 5 vols., London, 2000-2014.
- SL Santos Leitão - *Catálogo de moedas brasileiras de 1643-1970*, Rio de Janeiro, 1970.
- Seaby BC Seaby - *Standard Catalogue of British Coins*. London, 1984.
- Seaby GC Seaby - *Greek Coins and their values*. Vols. I e II, London, 1978/9.
- Seaby GIC Seaby - *Greek Imperial Coins and their values*. London, 1991.
- SNG *Sylloge nummorum graecorum*. Fascículos publicados em vários países, desde 1931 (consultável online em: <http://www.sylloge-nummorum-graecorum.org>).
- SNGANS (1987) *Sylloge Nummorum Graecorum, United States of America. The collection of the American Numismatica Society*. New York. ANS, desde 1969.
- V A. Vives - *Las monedas de las dinastías árabe-espñolas*, Madrid, 1893.
- V. A. Vives - *La moneda hispánica*. 5 vols. + Atlas, Madrid, 1924-26.
- XC B. Xavier Coutinho - *Medalhas Camonianas*. Lisboa, 1974.



ABREVIATURAS

ABREV.	DESCRIÇÃO	ABREV.	DESCRIÇÃO
Metais		Outras	
Ae	Cobre	A/	Anverso
Al	Alumínio	ALG.	Algarismos
Alp	Alpaca	C/ CAR.	Carimbo/Contramarca
Ar	Prata	COR.	Coroa
Av	Ouro	DEF.	Defeito
B	Bolhão	DIAD.	Diadema
Br	Bronze	DIR.	Direita
Br/Al	Bronze/Alumínio	ESC.	Escura ou Escudo
Cal	Calaim	ESQ.	Esquerda
Cer	Cerâmica	EST.	Estojó
Cn	Cupro-Níquel	GR.	Grande
F	Ferro	H.	Horizontal
L	Latão	IN. LEG.	Início de legenda
Li	Liga indeterminada	LIG.	Ligeiro (a/mente)
Ni	Níquel	LOS.	Losango(s)
Pb	Chumbo	M/	Módulo
Ln	Latão-Níquel	OFF.	Oficina
		PEQ.	Pequeno(a)
		PERF.	Perfuração
		Q	Quase
		R/	Reverso
		REIN.	Reinado
		SEP.	Separado
		SERR.	Serrilha
		SIN. OC.	Sinal oculto
		V.	Vertical
		VAR.	Variante
		VEST.	Vestígios
Estado de Conservação			
SOB.	Soberba		
BELA	Bela		
MBC(+/-)	Muito bem conservada		
BC(+/-)	Bem conservada		
REG.	Regular		
Mc	Mal conservada		
C/ PEQ. FURO	Com pequeno furo		
CERC.	Cerceada		
CORR.	Corrosão		
DESC.	Descentrada		
ENV.	Envernizada		
RETOC./REST.	Retocada/Restaurada		



REGULAMENTO DAS PERMUTAS

- 1º As “Permutas por Correspondência Inter-Associados” (adiante designada “Permuta(s)”) da Sociedade Portuguesa de Numismática (adiante SPN) destinam-se exclusivamente aos seus Associados e têm por objetivo proporcionar-lhes a oportunidade de adquirir numismas que dificilmente se poderão encontrar no mercado. Não visam interesses comerciais, mas apenas o desejo de promover e facilitar as trocas entre os colecionadores, servindo assim os anseios legítimos e os superiores interesses da Numismática.
- 2º Os Senhores Associados que desejem tomar parte nestas “Permutas” como cedentes devem enviar, sob registo, à Comissão Organizadora das “Permutas por Correspondência Inter-Associados”, as moedas, medalhas, contos, fichas, papel-moeda, catálogos ou livros de numismática que pretendam ceder, juntando uma relação descritiva, em duplicado, com todos os pormenores de classificação e o preço pedido.
- 3º A Comissão Organizadora estudará cada remessa, ficando ao seu critério aceitá-la ou recusá-la total ou parcialmente, podendo alterar até 20% para mais ou para menos o preço base estabelecido pelo Associado cedente para qualquer lote se isso se tornar necessário.
- 4º Só serão aceites moedas ou quaisquer outras peças de valor não inferior a 5,00 € e mesmo estas quando puderem ser consideradas de interesse pela Comissão Organizadora.
- 5º Com os lotes aceites e concluídos a Comissão Organizadora elaborará uma lista em que constará o preço fixado nas condições estabelecidas no 3º deste Regulamento, bem como a sua classificação e estado de conservação que são da sua exclusiva competência e responsabilidade.
- 6º A lista será publicada em forma de catálogo e distribuída a todos os Associados gratuitamente, com uma antecedência de pelo menos 15 dias em relação à data de início da Permuta, para que todos os Associados, e com especial atenção aos residentes nos Açores, Madeira e países estrangeiros, possam enviar a tempo as suas Ordens de Compra.
- 7º As Ordens de Compra deverão ser endereçadas, sempre em carta fechada, à Comissão Organizadora das “Permutas por Correspondência Inter-Associados”, com a indicação da data da “Permuta”, e remetidas para a Sede da SPN. A não observância desta norma pode resultar em prejuízo para o Associado, pois, a carta poderá ser aberta na secretaria por se desconhecer o seu verdadeiro destino, ficando os lances do Associado a ser conhecidos antes do momento próprio. Na Ordem de Compra, devidamente preenchida e no sobrescrito, deverão constar como elemento de identificação o nome e o número do Associado licitante.
- 8º As Ordens de Compra só serão aceites até ao início da “Permuta”. Os sobrescritos que as contêm serão numerados pela ordem da sua chegada à sede da SPN.
- 9º Não podem ser aceites ofertas com frações em cêntimos ou inferiores ao preço-base inscrito no Catálogo. No caso de aparecerem, apesar do disposto neste artigo, ofertas com frações, a Comissão Organizadora reserva-se o direito de fazer o arredondamento para o inteiro imediatamente superior.
- 10º No dia e hora fixados para a “Permuta” a Comissão Organizadora procederá, na presença da Direção da SPN e Associados que queiram assistir ao ato, à abertura das Ordens de Compra recebidas, pela ordem de chegada à Sede e num número tal que não ocupe mais de duas horas e meia de trabalho (das 21.30 às 24.00h) em cada dia de “Permuta”. As restantes Ordens de Compra transitarão, intactas e não violadas, para o dia seguinte de continuação da “Permuta”.
- 11º Após a verificação do bom preenchimento das Ordens de Compra, referenciadas apenas pelo seu número de ordem, serão tratadas informaticamente nos moldes indicados nos artigos que se seguem. Na impossibilidade de tratamento informático, os lances de cada Associado inscrever-se-ão nas fichas correspondentes aos lotes licitados e no fim da “Permuta” proceder-se-á à adjudicação de cada lote que caberá à maior oferta. Em caso de empate entre duas ou mais ordens de compra será o lote adjudicado por ordem de entrada das cartas.



- 12º Quando o maior lance exceder em mais de 10% o imediatamente inferior ou o preço base no caso de ser único, o lote ser-lhe-á adjudicado apenas por mais 10% sobre o valor da segunda maior oferta ou do preço base, respetivamente.
- 13º Os lotes arrematados serão levantados e liquidados - no caso de haver diferença de valor entre os lotes cedidos e os adquiridos - na Sede da SPN, no prazo máximo de 15 (quinze) dias após o Associado adquirente ter sido avisado do número e valor dos lotes adjudicados. Ao montante de cada arrematação são acrescidos 10% para despesas de expediente, a pagar pelo Associado arrematante.
- Para os Associados que não possam deslocar-se à Sede, poderão os lotes ser enviados, depois de liquidados, pelo correio, sob registo e por sua conta e risco. O seguro só será feito a pedido expresso do Associado, sendo a despesa também de sua conta.
- 14º Feita a cobrança a que se refere o artigo anterior, será liquidada aos Associados cedentes a importância que lhe for devida, depois de deduzidos 12% em cada lote para despesas de expediente.
- 15º Os lotes que integram as “Permutas” são vendidos no estado em que se encontram com eventuais defeitos que apresentem, recomendando-se, por isso, a sua observação direta. O Associado arrematante assume todos os riscos respeitantes ao grau de conservação, qualidade, descrição, condição e proveniência de cada lote constantes no catálogo respeitante a cada “Permuta”.
- 16º Depois de arrematados os lotes não podem ser devolvidos, a não ser no caso de reclamação fundada sobre a sua autenticidade. Neste caso, a reclamação e devolução só poderá ser atendida dentro do prazo máximo de 8 dias para os Associados do Continente e de 15 dias para os Associados das Regiões Autónomas e do Estrangeiro, prazo a contar do dia em que os lotes foram remetidos ao Associados.
- 17º Os lotes que não forem aceites na “Permuta” e os que, tendo-o sido, não foram licitados, serão, imediatamente à sua conferência ou não licitação, devolvidos aos Sócios cedentes.
- 18º A SPN reserva-se no direito de optar por qualquer lote com vista ao enriquecimento do seu património.
- 19º Aos Senhores Associados que não cumpram rigorosamente o estipulado no presente Regulamento, a SPN poderá exigir garantias prévias ou excluí-los da participação nas “Permutas”.
- 20º O facto do Associado tomar parte nas “Permutas por Correspondência Inter-Associados”, como Cedente ou Adquirente, implica o integral conhecimento e aceitação destas disposições regulamentares.
- 21º O presente regulamento anula todas as disposições publicadas anteriormente e suas adendas.
- 22º Os casos omissos serão resolvidos pela Comissão Organizadora, ouvida sempre que necessário a Direção da SPN.

(Versão Atualizada)





86.ª PERMUTA POR CORRESPONDÊNCIA INTER-ASSOCIADOS

Com início em 3 de julho de 2025, pelas 21h30



LOTE	METAL	DESCRIPTIVO	CONSERV.	PREÇO
------	-------	-------------	----------	-------

COLEÇÃO DO CAPITÃO FERNANDO CANTISTA PIZARRO BRAVO (3ª Parte)

ROMA

REPÚBLICA

1	Ar	Denário, Anónimo, Itália Central 211-208a.C., RRC 62/1	Mbc-	35
2	Ae	Asse, MURENA, L.Licinius, Roma 169-158 a.C., RRC 186/1	Mbc-/Bc+	30
3	Ar	Denário, Anónimo, Roma 157-156 a.C., RRC 197/1b	Mbc	60
4	Ar	Denário, SCRIBONIA, C.Scribonius, Roma 154 a.C., RRC 201/1	Mbc+	65
5	Ar	Denário, MAIANIA, C. Maianius, Roma 153 a.C., RRC 203/1a	Mbc+	70
6	Ar	Denário, PINARIA, Pinarius Natta, Roma 149 a.C., RRC 208/1	Mbc-	35
7	Ar	Denário, MARCIA, Q. Marcus Libo, Roma 148 a.C., RRC 215/1	Bc+/Bc	20
8	Ar	Denário, JULIA, L.Iulius, Roma 141 a.C., RRC 224/1	Mbc-	50
9	Ar	Denário, VALERIA, C. Valerius Flaccus, Roma 140 a.C., RRC 228/2	Mbc-	40
10	Ar	Denário, AELIA, P.Paetus, Roma 138 a.C., RRC 233/1	Mbc+	60
11	Ar	Denário, ANTESTIA, L. Antestius Gragulus, Roma 136 a.C., RRC 238/1	Bc	15
12	Ar	Denário, ANTESTIA, L. Antestius Gragulus, Roma 136 a.C., RRC 238/1	Mbc-	45
13	Ar	Denário, ANTESTIA, L. Antestius Gragulus, Roma 136 a.C., RRC 238/1	Mbc	50
14	Ar	Denário, ABURIA, C.Aburius Gem, Roma 134 a.C., RRC 244/1	Mbc	50
15	Ar	Denário, OPEIMIA, L. Opimius, Roma 131 a.C., RRC 253/1	Mbc	45
16	Ar	Denário, FABIA, Q. Fabius Labeo, Roma 124 a.C., RRC 273/1	Mbc-	40



17	Ar	Denário, PORCIA, C.Porcus Cato, Roma 123 a.C., RRC 274/1	MBC	50
18	Ar	Denário, MINUCIA, Q. Minucius Rufus, Roma 122 a.C., RRC 277/1	MBC+	60
19	Ar	Denário, FURIA, M. Furius Philus, Roma 119 a.C., RRC 281/1	MBC-	50
20	Ar	Denário, MARCIA-FABIA-ROSCIA, Q. Marcius, Roma 118/117 a.C., RRC 283/1b Rara	MBC	80
21	Ar	Denário, DOMITIA, Cn. Domitius, Roma 116/115 a.C., RRC 285/1	MBC	60
22	Ar	Denário, AEMILIA, Mn. Aemilio Lepidus, Roma 114/113 a.C., RRC291/1	MBC	50
23	Ar	Denário, CORNELIA, Cn. Cornelius Blasio, Roma 112/111a.C., RRC 296/1c	BC+	30
24	Ar	Denário, FLAMINIA, L. Flaminius Chilo, Roma 109/108 a.C., RRC 302/1	BC+	35
25	Ar	Denário, COELIA, C.Coelius Calvus, Roma 104 a.C., RRC 318/1a	MBC	50
26	Ar	Denário, SENTIA, L. Sentius C.F., Roma 101 a.C., RRC 325/1b	MBC-	45
27	Ar	Denário, SERVILIA, P. Servilius Rullus, Roma 100 a.C., RRC 328/1	MBC-	45
28	Ar	Denário, VIBIA, C. Vibius C.F. Pansa, Roma 90 a.C., RRC 342/5b	MBC+	60
29	Ar	Denário, MARCIA, C.Marcus Censorinus, Roma 88 a.C., RRC 346/1c	MBC-	35
30	Ar	Quinário, RUBRIA, L. Rubrius Dossenus, Roma 87 a.C., RRC 348/4	MBC-/BC+	60
31	Ar	Denário, CREPUSIA, P. Crepusius, Roma 82 a.C., RRC 361/1b	BC/BC+	30
32	Ar	Denário, CALPURNIA, C.Piso L.F. Frugi, Roma 67 a.C., RRC 408/1a	MBC+	60
33	Ar	Denário, AEMILIA-PLAUTIA, M.Aemilius Scaurus, P.Hypsaeus, Roma 58 a.C., RRC 422/1a	MBC	65
34	Ar	Denário, AEMILIA-PLAUTIA, M.Aemilius Scaurus, P.Hypsaeus, Roma 58 a.C., RRC 422/1b	MBC	65
35	Ar	Denário, FONTEIA, P. Fonteius, Roma 55 a.C., RRC 429/1	MBC	60
36	Ar	Quinário, PORCIA, M.Cato Uticensis, África 47 - 46 a.C., RRC 462/2	MBC	65
IMPÉRIO				
37	Ar	Quinário, Augusto, Emerita 25-23 a.C. Anv./ AVGVST; Rev./ P CARISI LEG., RIC 1a	BC+	45
38	Ae	Asse, Augusto, Rev. LIBERALITATIS IVLIAE EBOR, RPC 51	BC+	20
39	Ae	Asse, Tibério, Rev. PONTIF MAXIM TR POT XXXVI S-C; RIC 52	MBC-	35
40	Av	Áureo, Nero, Roma 64-65, Rev.IVPPITER-CVSTOS., RIC 52 Rara	BC+	1400
41	Ar	Denário, Vespasiano, Rev.COSITER-TRPOT, RIC 5	MBC-	50
42	Ar	Denário, Vespasiano, Rev.COSITER-TRPOT, RIC 9	MBC+	70
43	Ar	Denário, Vespasiano, Rev.COSITER-TRPOT, RIC 10	BC+	40
44	Ar	Denário, Vespasiano, Rev.COSITER-TRPOT, RIC 10	BC+/BC	25
45	Ar	Denário, Vespasiano, Rev.PON MAX-TRP COS VI, RIC 90	MBC-/MBC	50
46	Ar	Denário, Domiciano (sob Vespasiano), RIC 232	MBC-/BC+	45
47	Ar	Denário, Domiciano (sob Titus), Rev. PRINCEPS-IVVENTVTIS, RIC 268 (2ª edição)	MBC	65
48	Ar	Denário, Domiciano, Rev. IMP XXII COS XVI CENS PPP, RIC 173	Q/BELA	70
49	Ar	Denário, Trajano, Rev. PM TRP COS II PP, RIC 6	BELA	75
50	Ar	Denário, Trajano, Rev. PM TRP COS II PP, RIC 6	MBC	60
51	Ar	Denário, Trajano, Roma 98-99, Rev.PM TRP COSII PP., RIC 9	MBC-	45
52	Ar	Denário, Trajano, Rev. PM TRP-COS III PP, RIC 32	MBC	60
53	Ar	Denário, Trajano, Rev. PM TRP COS IIII PP, RIC 47	MBC	60
54	Ar	Denário, Trajano, Roma 101-102, Rev./PM TRP COSIIII PP., RIC 49	MBC	50
55	Ar	Denário, Trajano, Rev.PM TRP COS IIII PP, RIC 60	MBC/MBC-	45
56	Ar	Denário, Trajano, Rev. COS V PP SPQR OPTIMO PRINC, RIC 118	MBC	65



57	Av	Áureo, Trajano, Rev./COS V PP SPQR OPTIMO PRINC., RIC 123	Mbc-	1750
58	Ar	Denário, Trajano, Rev. COS V PP SPQR OPTIMO PRINC, RIC 128	Mbc+	70
59	Ar	Denário, Trajano, Rev.SPQR OPTIMO PRINCIP, RIC 166	Mbc+	70
60	Ar	Denário, Trajano, Rev.SPQR OPTIMO PRINCIPI//VIA TRAIANA, RIC 266	Mbc-	45
61	Ar	Denário, Trajano, Rev.PARTHICO PM TRP COS VIPV SPQR // FORTRED, RIC 315	Bc+	30
62	Ar	Denário, Trajano, Rev.PM TRP COS VI PP SPQR, RIC 337	Mbc	60
63	Ar	Denário, Trajano, Rev.PM TRP COS VI PP SPQR, RIC 343 (A/R com corrosão)	Mbc-	40
64	Ar	Denário, Adriano, Rev.COS III., RIC 161d	Bc+	30
65	Ar	Denário, Adriano, Rev.PIETAS AVG, RIC 2024 (2ª Edição)	Mbc	50
66	Ar	Denário, Adriano, Rev.SALVS AVG, RIC 2048 (2ª Edição)	Mbc-	35
67	Ar	Denário, Adriano, Rev.ANNO-NA AVG, RIC 230a	Mbc	50
68	Ar	Denário, Sabina, Rev. CONCORDIA AVG, RIC 390	Mbc-	60
69	Ar	Denário, Antonino Pio, Rev.GENIO POP ROMANI., RIC 70a	Mbc	40
70	Ar	Denário, Faustina I, Rev. AVGV-STA. RIC 361	Mbc	50
71	Ar	Denário, Faustina I, Rev. AVGV-STA. RIC 362	Mbc+	65
72	Ar	Denário, Faustina II, Rev. SAECVLI FELICIT, RIC 712	Mbc-	45
73	Ar	Denário, Faustina II, Rev. VESTA. Vesta sentada, à esq c/ paladium e ceptro. RIC M737	Mbc-	30
74	Ar	Denário, Lucius Verus, Rev. TRP V-IMP II COS II, RIC 528	Mbc+	80
75	Ar	Denário, Commodus, Rev. COS-PP, RIC 655	Mbc	70
76	Ar	Denário, Septimio Severo, Rev. LIBERTAS-AVGG, RIC 133	Mbc+	50
77	Ar	Denário, Septimio Severo, Rev. PM TRP VII-COS II PP, RIC 136	Q/BELA	65
78	Ar	Denário, Septimio Severo, Rev. PM TRP XVII-COS III, RIC 228	BELA	70
79	Ar	Denário, Julia Domna, Rev. CERERI-FRVGIE, RIC 546	Mbc	35
80	Ar	Denário, Julia Domna, Rev. CERERI-FRVGIE, RIC 546	Mbc	35
81	Ar	Denário, Julia Domna, Rev. FORTVNAE-FELICI, RIC 552	Mbc-	30
82	Ar	Denário, Julia Domna, Rev. FORTVNAE-FELICI, RIC 552	Mbc	40
83	Ar	Denário, Julia Domna, Rev. HIL-A-RITAS, RIC 557	Mbc+	40
84	Ar	Denário, Julia Domna, Rev. IVNO, RIC 559	Mbc	35
85	Ar	Denário, Julia Domna, Rev. MATER-DEVM, RIC 564	Mbc	35
86	Ar	Denário, Julia Domna, Rev. PIETAS AVGG, RIC 572	Mbc-	30
87	Ar	Denário, Julia Domna, Rev. PIETAS AVGG, RIC 572	Mbc+/Mbc	40
88	Ar	Denário, Julia Domna, Rev. PIETAS PVBLICA, RIC 574	BELA	45
89	Ar	Denário, Julia Domna, Rev. PIETAS PVBLICA, RIC 574	Mbc	35
90	Ar	Denário, Julia Domna, Rev. SAECVLI-FELICITAS, RIC 577	Mbc	30
91	Ar	Denário, Caracalla, Rev. FELICITA-S-AVGG, RIC 35	Mbc	40
92	Ar	Denário, Caracalla, Rev. PONTIF TRP VIII COS II, RIC 83a	Mbc	40
93	Ar	Denário, Caracalla, Rev. PROVIDENTIAE-DEORVM, RIC 227	Mbc	35
94	Ar	Denário, Caracalla, Rev. PM TRP XVII COS IIII PP, RIC 246	Mbc	40
95	Ar	Denário, Caracalla, Rev. PM TRP XX COS IIII PP, RIC 293d	Mbc+	45
96	Ar	Denário, Plautilla, Rev. CONCORDIA-AVGG, RIC 359	Mbc-	35
97	Ar	Denário, Plautilla, Rev. CONCORDIA-AVGG, RIC 363a	Mbc	40
98	Ar	Denário, Plautilla, Rev. CONCORDIA-AVGG, RIC 363b	Mbc+	50
99	Ar	Denário, Plautilla, Rev. VENVS-VICTRIX, RIC 369	Mbc	40
100	Ar	Denário, Geta, Rev. SEVER P II AVG FIL, RIC 3	Mbc+	65
101	Ar	Denário, Geta, Rev. PRIN-C IV-VENTVTIS, RIC 18	Mbc	30



102	Ar	Denário, Geta, Rev. PROVID-DEORVM, RIC 51	MBC	40
103	Ar	Denário, Heliogabalo, Rev. PM TRP II-COS II PP, RIC 19	MBC+	45
104	Ar	Denário, Heliogabalo, Rev. PM TRP II COS II PP, RIC 23	MBC+	45
105	Ar	Denário, Heliogabalo, Rev. PROVID-D-EORVM, RIC 130	BELA	50
106	Ar	Denário, Heliogabalo, Rev. VICTORIA-AVG, RIC 161	Q/BELA	45
107	Ar	Denário, Julia Paula, Rev. CONCORDIA, RIC 211	MBC-	40
108	Ar	Denário, Julia Soemia, Rev. VENVS CAELESTIS, RIC 241	BELA	50
109	Ar	Denário, Julia Maesa, Rev. PVDICITIA, RIC 268	MBC+	45
110	Ar	Denário, Julia Maesa, Rev. PVDICITIA, RIC 268	MBC	40
111	Ar	Denário, Julia Maesa, Rev. PVDICITIA, RIC 268	MBC	35
112	Ar	Denário, Julia Maesa, Rev. PVDICITIA, RIC 268	BC+	25
113	Ar	Denário, Julia Maesa, Rev. SAECVLI FE-LICITAS, RIC 272	MBC	35
114	Ar	Denário, Alexandre Severo, Rev. PM TRP VIII-COS III PP, RIC 102	MBC+	35
115	Ar	Denário, Alexandre Severo, Rev. PM TRP-X-I-COS III PP, RIC 114	MBC+	40
116	Ar	Denário, Alexandre Severo, Rev. VIRTVS AVG, RIC 221b	Q/BELA	35
117	Ae	Sestércio, Alexandre Severo, Rev. ROMAE AETERNAE, RIC 602	MBC-	40
118	Ar	Denário, Julia Mamaea, Rev. FECVND AVGVSTAE, RIC 331	MBC-	25
119	Ar	Denário, Julia Mamaea, Rev. FECVND AVGVSTAE, RIC 332	Q/BELA	40
120	Ar	Denário, Julia Mamaea, Rev. FELICITAS PVBLICA, RIC 338	MBC	35
121	Ar	Denário, Julia Mamaea, Rev. IVNO CONSERVATRIX, RIC 343	Q/BELA	40
122	Ar	Denário, Julia Mamaea, Rev. IVNO CONSERVATRIX, RIC 343	MBC+	40
123	Ar	Denário, Julia Mamaea, Rev. IVNO CONSERVATRIX, RIC 343	MBC-	25
124	Ar	Denário, Julia Mamaea, Rev. VESTA, RIC 360	BELA	40
125	Ar	Denário, Julia Mamaea, Rev. VESTA, RIC 360	MBC	35
126	Ar	Antoniniano, Gordiano III, Rev. VIRTVTI AVGVSTI, RIC 95	MBC	30
127	Ar	Denário, Gordiano III, Rev. AETERNITATI AVG, RIC 111	BELA	45
128	Ar	Denário, Gordiano III, Rev. SECVRITAS PVBLICA, RIC 130	MBC	30
129	Ae	Sestércio, Gordiano III, Roma 239-243, Rev. AETERNITATE AVG, RIC 297a	MBC-	35
130	Ar	Antoniniano, Trajano Décio, Rev. ADVENTVS AVG, RIC 11b	MBC	35
131	Ar	Antoniniano, Herennia Etruscilla, Rev. PVDICITIA AVG, RIC 59b	MBC	40
132	Ar	Antoniniano, Valeriano I, Rev. AP-OLINI CONSERVA, RIC 71	BC+	20
133	Ar	Antoniniano, Salonina, Rev. PVDICITIA, RIC 25	MBC+	40
134	Ar	Antoniniano, Salonina, Rev. PVDICITIA, RIC 25	MBC+	40
135	Ar	Antoniniano, Salonina, Asia, Rev. CONCORDIA AVGG, RIC 63 (A/ lig. corrosão)	MBC-	20
136	Ar	Antoniniano, Póstumo, Lugdunum, Rev. HERC DEVS-ONIENSI, RIC 20	MBC-/BC+	20
137	Ar	Antoniniano, Póstumo, Lugdunum, Rev. PR TEP COS II PP, RIC 54	MBC-	20
138	Ar	Antoniniano, Aureliano, Mediolanum, Rev. FORTVNA REDVX, RIC 128	MBC	25
139	Ar	Antoniniano, Probus, Lugdunum, Rev. TEMPORVM FELICI, RIC 104	MBC	25
140	Ar	Antoniniano, Probus, Rev. IOVI CONS PROB AVG, RIC 173	MBC+	30
141	Ar	Antoniniano, Probus, Rev. ROMAE AETER, RIC 183	MBC-/BC+	20
142	Ar	Antoniniano, Probus, Siscia, Rev. ROMAE AE-TERNAE, RIC 739	MBC-	20
143	Ae	Nummus, Galéria Valéria, Antiochia, Rev. VENERI VICTRICI, RIC 115	MBC+	40
144	Ae	Nummus, Maximianus, Roma, Rev. SACRA MON VRB AVGG ET CAES NN, RIC 100b	MBC-	15
145	Ae	Nummus, Constantius I, Lugdunum, Rev. GENIO POPVLI ROMANI, RIC 130a	MBC	25
146	Ae	Nummus, Galerius, Heraclea, Rev. GENIO POPVLI ROMANI, RIC 24b	MBC	25



147	Ae	Nummus, Maxentius, Roma, Rev. CONSERV VRB SVAE, RIC 258	MBC-	15
148	Ae	Nummus, Constantino I, Lugdunum, Rev. VICTORIA LAET PRINC PERP, RIC 79	MBC-	10
149	Ae	Nummus, Constantino I, Treveri, Rev. BEATA TRANQVILITAS, RIC 303	MBC-	10
150	Ae	Nummus, Constantino I, Siscia, Rev. DN CONSTANTINI MAX AVG, RIC 180	MBC+	15
151	Ae	Nummus, Constante, Treveri, Rev. VICTORIAE DD AVGG Q NN, RIC 185	MBC+	10
152	Ae	Meia Maiorina, Gratiano, Siscia, Rev. GLORIA ROMANORVM, RIC 14c	MBC-	10
153	Ae	Meia Maiorina, Valente, Roma, Rev. SECVRITAS REIPVBLICAE, RIC 24b/28a	MBC-	10
154	Ae	Meia Maiorina, Arcádio, Thessalonika, Rev. GLORIA RO-MANORVM, RIC 45a RARA	MBC	40

LOTES MULTIPLOS

Aconselha-se a observação prévia destes lotes. Não se aceita devolução.

155	Ar	8 Moedas imperiais variadas (4 antoninianos, 1 denário de Aureliano, 1 nummus, 2 centenionales).	BC/MBC-	70
156	Ar	9 Moedas imperiais variadas (antoninianos, AE).	BC/REG	30
157	Ae	2 Moedas Constantino I e Constantino II (2 Nummi)	BC+/BC	10
158	Ae	5 AE's Constâncio II	BC+/MBC-	35
159	Ae	40 moedas variadas de Ae4 Loba com gêmeos (23) e Victória na proa (17)	MBC/MBC+	300
160	Ae	40 moedas variadas de Ae4 Loba com gêmeos (22) e Victória na proa (18)	MBC/MBC+	300
161	Ae	Tesouro de Faiões (58 sestércios, 6 dupôndios e 2 asses imperiais)	VAR.	1500

Grande parte deste conjunto apareceu nas Permutas nº84 e 85 da SPN, tendo-se verificado posteriormente que 2 sestércios (nº5 Trajano e nº37 de Adriano) não pertenciam ao tesouro e foram identificados mais 1 sestércio, 6 dupôndios e 2 asses como parte do conjunto, achado em Faiões, segundo indicações do Capitão Pizarro Bravo. (*Ver nota sobre o tesouro no catálogo da Permuta 84, lote 521*).

162	Ae	Conjunto de 115 bronzes baixo imperiais proveniente de Santo Estevão (Chaves), oriundo do tesouro encontrado em 1878	VAR.	200
163	Ae	Conjunto de 30 bronzes baixo imperiais proveniente de Jou, Murça	VAR.	60

PORTUGAL - MONARQUIA

D. SANCHO II

164	B	Dinheiro; AG 08.16	BC+	20
165	B	Dinheiro; AG 11.01	BC+	20
166	B	Dinheiro; AG 11.04	BC+	25
167	B	Dinheiro; AG 17.03	BC/BC+	20
168	B	Dinheiro; AG 22.03	BC+/MBC-	25
169	B	Dinheiro; AG 22.04	BC+	20
170	B	Dinheiros; AG vários 6 ex.	BC/BC+	50



D. AFONSO III

171	B	Dinheiro; AG 01.08	Bc+/Mbc-	15
172	B	Dinheiro; AG 01.08	Bc+	10
173	B	Dinheiro; AG 01.17	Mbc-/Bc+	15
174	B	Dinheiro; AG 01.17	Bc+	10
175	B	Dinheiros; AG vários 2 ex.	Bc	10

D DINIS I

176	B	Dinheiro; AG 01.05	Mbc-	15
177	B	Dinheiro; AG 01.14 (Escassa)	Mbc-	25
178	B	Dinheiro; AG 01.22	Mbc-	20
179	B	Dinheiro; AG 04.47 var.	Mbc-/Bc+	15
180	B	Dinheiro; AG 07.05	Bc+	20

D FERNANDO I

181	B	Pilarte - L; AG 07.03 var	Mbc	60
182	B	Grave - L; AG 11.02	Mbc+	80
183	B	Grave - M; AG 13.02 (Muito Rara)	Bc	450

D. DUARTE I

184	Ae	Meio Real Preto - L; AG 01.06	Bc+	45
185	Ae	Real Preto - L; AG 02.07 var.	Mbc-	50

D. AFONSO V

186	Ae	Ceutil; AG 06.04	Bc+	15
-----	----	------------------	-----	----

D. JOÃO II

187	Ar	Vintém P - O; AG 20.18 var.	Bc+/Bc	25
-----	----	-----------------------------	--------	----

D. MANUEL I

188	Ae	Ceutil; AG 02.12 var.	Bc+/Mbc-	15
189	Ar	Meio Vintém; AG 19.01	Bc+	15
190	Ar	Vintém L-O; AG 25.01 var.	Mbc-/Bc+	35
191	Ar	Vintém V - L-O; AG 30.01	Mbc-/Bc+	35
192	Ar	Tostão V - L; AG 50.04	Mbc	160
193	Ar	Tostão V - L; AG 50.05 (lig. cerceio)	Mbc	120
194	Ar	Tostão V - L; AG 50.05	Bc/Bc+	50
195	Ar	Vintém L e P; AG vários 3 ex.	Bc+/Bc	30

D. JOÃO III

196	Ar	Vintém L - O; AG 31.01 var.	Bc+/Bc	25
197	Ar	Vintém; AG 36.03 (limpo)	Bc+	40
198	Ar	Vintém; AG 37.01	Bc+	35
199	Ar	Real Português Dobrado; AG 90.09	Bc+	100
200	Ar	Tostão V - L; AG 98.05 (lindo MBC)	Mbc	200
201	Ar	Tostão V - L; AG 101.03 var.	Bc+/Mbc-	75
202	Ar	Tostão (Cruz de Avis); AG 139.04	Mbc	130



D. SEBASTIÃO I

203	Ar	Vintém eS _e ; AG 29.01 var.	Bc+	35
204	Ar	Vintém eS _e ; AG 29.07	Bc+	35
205	Ar	Tostão ; AG 50.05 var.	Mbc	120
206	Ar	Tostão ; AG 50.29 var.	Mbc-	85

D. FILIPE II

207	Ar	XX Reais; AG 01.01	Bc/Bc-	30
208	Ar	Tostão, L-B; AG 17.11	Bc+/Bc	45

D. JOÃO IV

209	Ar	Meio Tostão 1642; AG 38.04	Bc-/Bc	20
210	Ar	Meio Tostão - P; AG 47.07	Mbc-	65
211	Ar	Meio Tostão - E; AG 50.01	Bc+/Bc	70
212	Ar	Meio Tostão (F2) c/car 60; AG 113.10	Bc	15

D. AFONSO VI

213	Ar	Dois Vinténs; AG 13.02 (c/ furo)	Mbc-	20
214	Ar	Dois Vinténs; AG 13.05 (c/ fendas de cunhagem)	Mbc-	40
215	Ar	Meio Tostão; AG 18.01	Bc+/Mbc-	25
216	Ar	Meio Tostão; AG 18.06	Bc+	20
217	Ar	Tostão; AG 25.19	Mbc	35
218	Ar	Quatro Vinténs - Évora (J4) c/car 100; AG 40.04	Bc/Bc-	45
219	Ar	Meio Cruzado P (J4) c/car 250; AG 43.07	Bc+	120
220	Ar	Tostão; AG 25.12 / 15 2 ex.	Bc	10

D. PEDRO PR

221	Ar	Meio Tostão; AG 46.03	Bc+/Mbc-	45
-----	----	-----------------------	----------	----

D. PEDRO II

222	Ae	III Réis 1703; AG 06.03	Mbc-	15
223	Ae	X Réis 1799; AG 15.01	Mbc-	25
224	Ar	Vintém - P; AG 19.06	Mbc-	15
225	Ar	Meio Tostão; AG 26.04	Mbc	15
226	Ar	Meio Tostão - L; AG 26.05	Mbc-	20
227	Ar	Três Vinténs; AG 34.10 var.	Mbc	35
228	Ar	Três Vinténs; AG 35.05	Mbc	40
229	Ar	Tostão 1702 -P; AG 45.04	Mbc-	45
230	Ar	Tostão 1691 -P; AG 46.03	Mbc-	25
231	Ar	Tostão 1692 -P; AG 46.04	Mbc-	30
232	Ar	Tostão 1693 -P; AG 47.04	Mbc-	50
233	Ar	Tostão 1696 -P; AG 47.05	Bc+	25
234	Ar	Seis Vinténs; AG 49.02	Mbc+	50
235	Ar	Seis Vinténs 1690 -P; AG 52.06 (c/ furo)	Bc+	15
236	Ar	Meio Cruzado 1687; AG 59.03	Mbc-	85
237	Ar	Meio Cruzado L (J4) c/car 250, cordão e cunho orla nova; AG 105.01	Bc+	100
238	Ar	Meio Tostão; AG 28.01 / 33.01 3 ex.	Bc+	30
239	Ar	Meio Tostão; AG 33.01 / 06 2 ex.	Bc+	20



D. JOÃO V

240	Ae	III Réis 1744; AG 13.08	MBC-	8
241	Ae	X Réis 1721; AG 22.09	MBC-	20
242	Ae	X Réis 1720; AG 26.01 (limpa)	MBC-	20
243	Ae	X Réis 1734; AG 34.12 (lindo MBC)	MBC	25
244	Ae	X Réis 1737; AG 35.01 (lindo MBC)	MBC	25
245	Ar	Vintém; AG 38.02	MBC	35
246	Ar	Meio Tostão; AG 45.03	MBC	10
247	Ar	Três Vinténs; AG 57.01 var. (lindo MBC)	MBC	20
248	Ar	Seis Vinténs; AG 68.03	MBC-	15
249	Ar	Seis Vinténs; AG 70.01	MBC+	35
250	Ar	Seis Vinténs; AG 71.01 (peq. furo reparado)	MBC-	15
251	Ar	Doze Vinténs 1749; AG 76.03 (patine escura)	Q/BELA	55
252	Av	Cruzado Novo (Pinto) 1719; AG 84.02 var. (data emendada, AG não consta)	MBC-	180
253	Av	Cruzado Novo (Pinto) 1721; AG 84.04	BC+	90
254	Av	Cruzado Novo (Pinto) 1724; AG 84.06 (peq/ falta serrilha) RARA	MBC	350
255	Av	Cruzado Novo (Pinto) 1725; AG 85.05	MBC+	200
256	Av	Cruzado Novo (Pinto) 1726; AG 85.07	MBC	180
257	Av	Cruzado Novo (Pinto) 1733; AG 85.13	MBC+	220
258	Av	Quartinho 1720; AG 88.17 (cerceado)	BC+	150
259	Av	Quartinho 1733; AG 89.03 (cerceado)	MBC-	170
260	Av	Meio Escudo 1729; AG 110.09	BC/BC+	80
261	Ae	V Réis 1728 / 37; AG 19.01 / 05 2 ex.	BC+	10
262	Ae	X Réis 1734 / 45; AG 34.12 / 35.11 2 ex.	MBC-	20
263	Ae	X Réis 1734/ 35 / 38 / 43; AG (vários) 4 ex.	MBC-/BC+	25
264	Ar	Vintém; AG (vários) 3 ex.	BC/BC+	35
265	Ar	Três Vinténs; AG 50.02 / 51.02 2 ex.	MBC-	25
266	Ar	Tostão; AG 58.01 / 59.01 / 61.01 4 ex.	BC/BC+	35
267	Ar	Tostão; AG 60.03 / 61.01 2 ex.	MBC-	25
268	Ar	Seis Vinténs; AG 68.01 / 71.01 3 ex.	BC+	25
269	Ar	Doze Vinténs 1748; AG 76.02 / 77.01 2 ex.	BC/BC+	20

D. JOSÉ I

270	Ar	Doze Vinténs 1762 - I; AG 28.01	BC+	20
271	Ar	Doze Vinténs 1763 - I; AG 28.02	MBC-/BC+	25
272	Ar	Doze Vinténs 1762 -J; AG 30.01	BC+/MBC-	25
273	Ar	Doze Vinténs 1763 - J; AG 30.02	MBC-	30
274	Ar	Doze Vinténs 1763 - J; AG 30.02	MBC-/BC+	25
275	Ar	Doze Vinténs 1768 - J; AG 30.07	BC+	20
276	Ar	Cruzado 1768 - J; AG 35.04	MBC-	50
277	Ae	V Réis 1752 I, 1764 J; AG 05.04 / 06.05 2 ex.	BC+	10
278	Ar	Meio Tostão - J, Tostão - J; AG 12.02 / 19.01 2 ex.	MBC/BC+	20
279	Ar	Meio Tostão - J, Três Vinténs - J, Doze Vinténs 1767 - J; AG (vários) 3 ex.	BC+/MBC-	25
280	Ar	Seis Vinténs - J, Doze Vinténs 1767 - J; AG 22.03 / 30.06 2 ex.	BC/BC+	20

D MARIA I & D. PEDRO III

281	Ar	Cruzado 1781; AG 17.04	MBC+	70
-----	----	------------------------	------	----



D. MARIA I

282	Ae	V Réis 1799; AG 02.04	Mbc-/Bc+	10
283	Ar	Doze Vinténs 1793; AG 16.03	Mbc	30
284	Ar	Cruzado 1796; AG 17.08	Mbc	50
285	Ar	Cruzado 1796; AG 17.08 (serrilha um pouco gasta)	Mbc-	25
286	Ar	Cruzado 1798; AG 17.10	Mbc-	40

D. JOÃO P. REGENTE

287	Ar	Cruzado 1807; AG 25.05	Mbc-	25
288	Ar	Cruzado 1807; AG 25.05 (limpa)	Mbc-	20
289	Ar	Cruzado 1810; AG 25.08	Mbc-/Bc+	15
290	Ar	Cruzado 1815; AG 24.07	Mbc	25
291	Ar	Cruzado 1816; AG 24.08	Mbc	25
292	Ar	Cruzado 1816; AG 24.08	Mbc	25
293	Ar	Cruzado 1816; AG 24.08	Mbc	20
294	Ar	Cruzado 1816; AG 24.08 (lindo MBC)	Mbc	30

D. JOÃO VI

295	Br	Pataco 1821; AG 05.04	Bc+/Mbc-	25
296	Br	Pataco 1823; AG 05.08	Bc+	15
297	Br	Pataco 1824; AG 05.10 (R/ esfera menor)	Bc+/Mbc-	40
298	Ar	Cruzado 1822; AG 12.05	Mbc	60
299	Ar	Cruzado 1820; AG 12.12	Mbc-	30

D. PEDRO IV

300	Br	Pataco 1827; AG 01.03	Bc+/Bc	20
-----	----	-----------------------	--------	----

D. MIGUEL I

301	Br	Pataco 1829; AG 03.03 (lindo MBC)	Mbc	65
302	Br	Pataco 1829; AG 04.02	Bc+	25
303	Br	Pataco 1830; AG 04.07 (patine verde)	Mbc-/Bc+	30
304	Br	Pataco 1831; AG 04.09	Mbc-	40
305	Br	Pataco 1831; AG 04.10	Mbc-/Bc+	25
306	Br	Pataco 1832; AG 04.15	Bc+	20
307	Br	Pataco 1833; AG 04.18	Mbc-/Bc+	25
308	Br	Pataco 1833; AG 04.18	Bc+/Bc	10

D. MARIA II

309	Br	Pataco 1833 (Lóios); AG 07.01	Bc+	70
310	Ae	X Réis 1835; AG 11.01	Mbc-	25
311	Ar	Cruzado 1834; AG 16.02 (lindo MBC)	Mbc	45
312	Ar	Cruzado 1835; AG 16.03	Mbc+	50
313	Ar	Cruzado 1836; AG 16.05	Mbc-	40
314	Ar	Cruzado 1836; AG 16.05	Mbc-	45
315	Ae	X Réis 1841; AG 33.03	Mbc	15
316	Ar	100 Réis 1843; AG 35.03	Mbc-	40
317	Ar	100 Réis 1853; AG 37.01 (lindo MBC)	Mbc	35
318	Ar	100 Réis 1853; AG 37.01	Mbc	30



319	Ar	200 Réis 1843; AG 38.04	MBC	70
320	Ar	200 Réis 1843; AG 38.04	MBC-	45
321	Ar	500 Réis 1841; AG 39.04	MBC+	50
322	Ar	500 Réis 1842; AG 39.06	MBC	35
323	Ar	500 Réis 1842; AG 39.06	MBC-	30
324	Ar	500 Réis 1846; AG 39.11	MBC-/MBC	30
325	Ar	500 Réis 1846; AG 39.11	MBC	40
326	Ar	500 Réis 1849; AG 39.15	MBC	45
327	Ar	500 Réis 1851; AG 39.19	BC+/MBC-	25
328	Av	1000 Réis 1851; AG 41.01	MBC+	150
329	Ae	X Réis 1850 / 52; AG 33.10 / 12 2 ex.	MBC-	12

D. PEDRO V

330	Ar	50 Réis 1855; AG 01.01	MBC-	25
331	Ar	50 Réis 1861; AG 01.03	MBC	8
332	Ar	50 Réis 1861; AG 01.03	MBC+	15
333	Ar	100 Réis 1854; AG 02.01	MBC-	10
334	Ar	500 Réis 1854; AG 06.01	MBC+	50
335	Ar	500 Réis 1856; AG 07.02	MBC/MBC-	25
336	Av	1000 Réis 1855; AG 09.01 (vest. solda cerrilha)	MBC	90
337	Ar	200 Réis 1854 / 58/ 60; AG 04.01/ 05.01/ 05.02 3 ex.	MBC-/BC+	40
338	Ar	500 Réis 1854 / 5 6/ 57; AG (vários) 3 ex.	BC+	25
339	Ar	500 Réis 1855 / 56 / 57 / 58 / 59; AG (vários) 5 ex.	BC/BC+	40

D. LUÍS I

340	Ae	III Réis 1875; AG 01.03	Q/BELA	10
341	Ae	V Réis 1872; AG 02.04	MBC+	10
342	Ae	V Réis 1878; AG 02.11	Q/BELA	15
343	Ae	V Réis 1878; AG 02.11	MBC+	10
344	Ae	V Réis 1879; AG 02.12	Q/BELA	15
345	Ar	50 Réis 1863; AG 08.02	MBC	20
346	Ar	50 Réis 1863; AG 08.02	MBC-	15
347	Ar	200 Réis 1877; AG 11.18	Q/BELA	20
348	Ar	200 Réis 1888; AG 11.20	MBC-	15
349	Ar	500 Réis 1886; AG 12.18 (lindo MBC)	MBC	20
350	Ae	III Réis 1874; V Réis 1878; AG 01.02 / 02.11 2 ex.	MBC+/MBC	10
351	Ae	X Réis 1867 / 73; AG 04.01 / 05 2 ex.	MBC-/MBC	10
352	Ae	XX Réis 1867 / 73; AG 06.01/04 2 ex.	MBC	15
353	Ar	50 Réis 1876 / 77; 100 Réis 1889; AG 08.09 / 11/09.23 3 ex.	MBC	20
354	Ar	50 Réis 1863 / 76 / 77 / 80 / 86 / 89 (3); AG vários 8 ex.	MBC	45
355	Ar	100 Réis 1875 / 80 / 88; AG 09.10 / 17 / 22 3 ex.	BC+	15
356	Ar	200 Réis 1862 / 87; AG 10.01 / 11.18 2 ex.	MBC-/MBC	30
357	Ar	500 Réis 1866 / 67 / 70 / 71; AG 12.04 / 05 / 07 / 08 4 ex.	BC+	20
358	Ar	500 Réis 1867 / 71; AG 12.05/08 2 ex.	MBC-	15
359	Ar	500 Réis 1879 / 86 / 87 / 88 / 89; AG vários 5 ex.	MBC/MBC-	45
360	Ar	500 Réis 1879 / 88 / 89; AG 12.16 / 20 / 21 3 ex.	MBC-	20



D. CARLOS I

361	Ae	10 Réis 1891 - A; AG 02.03	MBC+	8
362	Ar	50 Réis 1893; AG 04.01	BELA	10
363	Ar	100 Réis 1890; AG 06.01	MBC	20
364	Ar	100 Réis 1893; AG 06.05	Q/BELA	25
365	Ar	100 Réis 1898; AG 06.09	MBC+	20
366	Ar	200 Réis 1892; AG 08.03	MBC-	20
367	Ar	200 Réis (1 Franco 1888); AG 09.02	Q/BELA	10
368	Ar	500 Réis 1891; AG 11.01	MBC+	8
369	Ar	500 Réis 1893; AG 11.05	BELA	20
370	Ar	500 Réis 1896; AG 11.10	BELA	10
371	Ar	500 Réis 1899; AG 11.13	BELA	10
372	Ar	500 Réis 1901; AG 11.16	BELA	60
373	Ar	500 Réis 1903; AG 11.17	Q/BELA	25
374	Ar	500 Réis 1906; AG 11.18	MBC-	40
375	Ar	500 Réis 1898 (4º cent. desc. Índia); AG 12.01	BELA	15
376	Ar	50 Réis 1893; 500 Réis 1891 (2); AG 04.01 / 11.01 3 ex.	MBC+	20
377	Ar	1000; 500; 200 Réis 1898 (IV Centº Desc. Índia); AG (vários) 3 ex.	MBC/MBC+	25
378	Ar	200 Réis 1891 / 93; AG 08.0 1/ 04 2 ex.	MBC-/BC+	15
379	Ar	500 Réis 1892 /98 / 1903; AG 11.03 / 12 / 17 3 ex.	MBC/MBC-	15
380	Ar	500 Réis 1891 / 96 / 98 / 1907; AG 11.01 / 10 / 12 / 19 4 ex.	MBC/MBC-	25
381	Ar	500 Réis 1892; 1000 Réis 1898 (IV Centº Desc. Índia); AG11.03 / 14.01 2 ex.	MBC+	30
382	Ar	1000 Réis 1898 / 99; AG 13.1 / 14.01 2 ex.	MBC	35

D. MANUEL II

383	Ar	500 Réis 1909; AG 04.03	MBC-	30
384	Ar	500 Réis 1910 (MP); AG 05.01	MBC+	20
385	Ar	500 Réis 1910 (MP); AG 05.01	MBC	15
386	Ar	500 Réis 1910 (GP); AG 06.01	MBC	40
387	Ar	500 Réis 1910 (GP); AG 06.01	MBC-	35
388	Ar	500 Réis 1908 / 09; AG 04.01 / 03 2 ex.	MBC/MBC-	30
389	Ar	100 Réis 1909 / 10 (3); AG 02.01 / 03 4 ex.	MBC/BELA	8

PORTUGAL - REPÚBLICA

390	Fe	2 Centavos 1918; AG 02.01	MBC-	95
391	Br	2 Centavos 1921; AG 03.03	MBC	25
392	Br	5 Centavos 1922; AG 05.03	MBC	150
393	Ar	50 Centavos 1913; AG 18.02	Q/BELA	8
394	Ar	50 Centavos 1916; AG 18.05	SOB	10
395	Br/Al	50 Centavos 1924; AG 19.01	BC+	60
396	Br/Al	50 Centavos 1926; AG 19.03	MBC	8
397	Br/Al	1 Escudo 1926; AG 24.02	MBC-	70
398	Ar	10 Escudos 1928 (BO); AG 42.01	SOB	35
399	Ar	1000 Escudos 1994 (Lobo); AG 156.01	BELA	45
400	Ar	10 Centavos 1915; AG 07.01 3 ex.	MBC+	5



AÇORES

D. JOSÉ I				
401	Ae	V Réis 1750; AG 02.01	Bc+	30
D. MARIA I				
402	Ae	10 Réis 1795; AG 02.01	Mbc/Mbc-	25
403	Ae	20 Réis 1795 (recunhagem); AG 03.02	Mbc	35
404	Ar	150 Réis 1794; AG 05.01	Mbc-	40
D. MARIA II				
405	Br	80 Réis 1829 (MALUCO); AG 05.01	Mbc+	200
406	Ae	5 Réis 1843; AG 06.01	Mbc-	15
407	Ae	20 Réis 1843; AG 08.01	Mbc-	8
D. LUÍS I				
408	Ae	5 Réis 1880; AG 01.03	Mbc+	15
409	Ae	10 Réis 1865; AG 02.01	Mbc+	20
410	Ae	20 Réis 1866; AG 03.03	Mbc	15

MADEIRA

D. MARIA II				
411	Ae	X Réis 1852; AG 02.04	Bc+	10

ANGOLA

D. JOSÉ I				
412	Ae	1/4 Macuta 1770; AG 06.05	Mbc-	35
D. MARIA II				
413	Ae	Macuta 1763 (Jo) c/car. escudete coroado; AG 05.02	Mbc	30
414	Ae	Macuta 1763 (Jo) c/car. escudete coroado; AG 05.02	Mbc-	20
415	Ae	Macuta 1770 (Jo) c/car. escudete coroado; AG 05.03	Bc+	10
D. PEDRO V				
416	Ae	1/2 Macuta 1858; AG 01.01	Bc+	10
417	Ae	1/2 Macuta 1860; AG 01.02	Mbc-/Mbc	30
418	Ae	Macuta 1814 (JR) c/car. escudete coroado; AG 04.02	Bc+/Bc	35

BRASIL

D. JOSÉ I				
419	Ar	75 Réis 1755 - R; AG 27.03 RARA	Mbc-	200
D. JOÃO PREGENTE				
420	Ar	960 Réis 1815 - R (Legs. imperfeitas por cunhagem); AG 29.15	Mbc	35
421	Ar	960 Réis 1816- B; AG 31.10	Mbc	30



422	Ar	960 Réis 1817 - R; AG 29.20	MBC	35
D. JOÃO VI				
423	Ae	XL Réis 1822 - R; AG 07.11	MBC-	15
424	Ae	LXXX Réis 1821 - R; AG 11.01	MBC-	25
425	Ar	960 Réis 1820 - R; AG 25.10	MBC-	25

ÍNDIA

D. JOSÉ I				
426	Ar	Pardau 175[5?]; AG 48.05	Bc/Bc+	40
D. MARIA I				
427	Ar	Pardau 1806 (Goa); AG 33.11	Bc+/MBC-	75
428	Ar	Rupia 1799 (Goa); AG 36.05	MBC-	80
429	Ar	Rupia 1803 (Goa); AG 36.10	Bc/Bc+	35
430	Ar	Rupia 1805 (Goa); AG 36.13	MBC-/Bc+	60
D. PEDRO IV				
431	Cal	20 Bazarucos 1828; AG 06.02	MBC+	75
D. MARIA II				
432	Ae	30 Réis 1840 (Damão); AG 14.01	Bc+/MBC-	70
D. LUÍS I				
433	Ar	1/2 Rupia 1881; Rupia 1881 / 82; AG 13.01 / 14.01 / 04 3 ex.	MBC-	35
434	Ar	Rupia 1881 / 82; AG 14.01 / 04 2 ex.	MBC/MBC-	25
435	Ar	Rupia 1881 / 82; AG 14.01 / 02 2 ex.	MBC	15
436	Ar	Rupia 1881 / 82; AG 14.01 / 02 2 ex.	MBC	15
D. CARLOS I				
437	Ae	1/2 Tanga MCM1; AG 04.01 (lindo MBC)	MBC	25
438	Ar	Rupia 1904; AG 05.02	Q/BELA	25
439	Ar	Rupia 1904; AG 05.02	MBC-	10

REPÚBLICA

440	Ar	1/2 Rupia 1936; AG 07.01	BELA	15
441	Ar	1/2 Rupia 1936; AG 07.01	MBC+	10
442	Ar	1 Rupia 1912; AG 09.01 (lindo MBC)	MBC+	25
443	Ar	1 Rupia 1912; AG 09.02	MBC-	20
444	Ar	1 Rupia 1935; AG 10.01	BELA	20
445	Ar	1 Rupia 1935; AG 10.01	MBC+	15

MOEDAS ESTRANGEIRAS

ÁUSTRIA				
446	Ar	Thaler 1780 S.F. (Restrike M ^a Teresa); KM# 1866.2	MBC	15



CUBA				
447	Ar	Peso 1916; KM# 15.2 RARA	MBC-	50
ESPANHA				
448	Ar	Filipe III - 1 Real 1621-E; KM# 27	MBC-	15
449	Ar	Carlos III - 1/2 Real 1761 MJP; KM# 395	MBC-	10
450	Ar	Fernando VII - 8 Maravedis 1820 (Jubia); KM# 491 / Cal# 1554	MBC+	20
451	Ar	Gov Provisório - 5 Pesetas 1870 (S.N. - .M.); KM# 655	MBC+	40
452	Ar	Afonso XIII - 5 Pesetas 1888 (M.P.-.M.); Cal# 92	MBC-	15
453	Ar	República - 1 Peseta 1933; KM# 750	MBC	15
454	Ae	Filipe III - 16 Maravedis (1661-1664); KM# 172 4 ex.	Bc/Bc+	15
455	Var.	1 Real (1512-1724); KM# vários 4 ex.	Bc+	25
456	Ar	Filipe V - 1 Real 1737 (envolto p/ pendente em filigrana); Cal# 1723	MBC-	15
ESTADOS UNIDOS DA AMÉRICA				
457	Ar	1 Dollar 1902 - O, KM# 110	Q/SOB.	40
FRANÇA				
458	Br	IndoChina - 1 Sapeque 1887 - A, KM# 6	Q/BELA	10
INGLATERRA				
459	Br	Victoria - 1 Penny 1862; KM# 749,2	MBC-	15
MÉXICO				
460	Av	2 1/2 Pesos 1945; KM# 463	BELA	150
PERU				
461	Ni/Av	Medalha dourada comemorativa A/Francisco Pizarro 1475-1541; R/ Brasão Imperial Espanhol séc XVI (emissão séc XX/XXI)	PROOF	200

FICHAS

462	Ae/Ni	Anv.Face da moeda de 4 centavos; Rev./ 2.50 incuso em campo liso	MBC	10
463	Lat	Anv.Cópia de Morabito Sancho I; Rev./Compra-Venda Numisma	BELA	15
464	Lat	Anv.Cópia de Dobra Pé Terra Fernando I; Rev./Compra-Venda Numisma	BELA	15

COLEÇÃO LEITE DE VASCONCELOS (2ª Parte)

D. PEDRO V				
465	Ar	50 Réis 1861; 500 Réis 1858; AG 01.03 / 08.02 2 ex.	MBC/MBC-	10
D LUÍS I				
466	Ae	III Réis 1868; AG 01.01	BELA	8
D MANUEL II				
467	Ar	500 Réis 1910 (M.P.); AG 05.01	MBC	10



468	Ar	100 Réis 1909/10 (Belas); 200 Réis 1909; AG (vários) 3 ex.	MBC/BELAS	6
469	Ar	100 Réis 1909 / 10; 200 Réis 1909; AG (vários) 3 ex.	BC+/MBC-	5
REPÚBLICA				
470	Ar	20 Centavos 1913; AG 12.01	MBC-	10
471	Ae	50 Centavos 1926; AG 19.03 (Lindo MBC)	MBC	8
472	Ar	1 Escudo 1910; AG 22.01	BELA	50
473	Ar	1 Escudo 1910; AG 22.01	BELA	50
474	Ar	1 Escudo 1915; AG 23.01	BELA	20
475	Ar	1 Escudo 1916; AG 23.02	BELA	20
476	Var	20 Centavos 1920/21 (Bela); 10 Centavos 1920 (Bela)/1921; AG (vários) 4 ex.	MBC/BELAS	15
ÍNDIA - D. JOSÉ I				
477	Ar	Meio Pardau (150 Réis) 1775 AG 46.02 (cunho de Anv. cansado)	BC+/MBC	90
ESPANHA				
478	Ae	2 Centimos 1870 - OM; 25 Centimos 1937 KM# 661 / 753 2 ex.	MBC+	5
FRANÇA				
479	Av	100 Francos 1886 KM# 832	BELA	2300
480	Br/Al	50 Centimos, 1 e 2 francos 1922 (Chambre du commerce) KM# 884 / 876 / 877 3 ex.	MBC+	10
INGLATERRA - CANADA - NEW FOUND LAND				
481	Ae	1 Cent 1920 (George V) KM# 16	MBC	6
INGLATERRA - ÍNDIA				
482	Ae	1/12 Anna 1924; 1/4 Anna 1913 KM# 509 / 512 2 ex.	MBC	6
UGANDA				
483	Ae	1 Cent 1911-H; 10 cents 1918-H (George V) KM# 7 / 8 2 ex.	MBC	6

CURIOSIDADES

483A	Vários	Camafeu em pedra calcárea, com representação do busto de Faustina II (161-75), mulher do imperador romano Marco Aurélio, adaptado a alfinete de gravata. São visíveis pequenos defeitos no camafeu. Altura máx. do objeto.: 7,9 cm (do camafeu: 2cm). Junto a este objeto encontrava -se um pequeno manuscrito de JVL, certamente referente a outra peça com o texto seguinte: "Camafeu arabe. Achado em Evora. Offereceu-mo Gabriel Pereira".	MBC	250
483B	Av	Anel com brasão de armas, elmdado à esquerda. Escudo esquartelado (I: Cardoso; II: Melo; III: Vasconcelos; IV: Pereira). Peso: 15,1 g. Objeto de uso pessoal de JLV.	MBC	1500
483C	Vários	Sinete. Mão em marfim torneado, cunho em metal em suporte de madeira gravado com brasão de armas coroado (I: Mendonça; II-III: ?). Século XIX. Marfim com fissuras. Altura: 11,6 cm; diâmetro máx.: 6,5 cm. Provavelmente do pai de JLV.	MBC	400



483D	Vários	Sinete. Mão em madeira torneada, cunho em metal gravado com o mesmo brasão descrito no número anterior. Altura: 9 cm; diâmetro máx.: 3,6 cm. Usado por JLV.	MBC	200
------	--------	---	-----	-----

OUTRAS PROVENIÊNCIAS

PORTUGAL - REPÚBLICA

484	Ae	50 Centavos 1926 (patine escura); AG 19.03	MBC	8
485	Ar	1000 Escudos (Lobo) 1994 AG 156.01	BELA	45
486	Av	500 Escudos 1995- 8º Cent. Nasc. Stº António Lisboa c/caixa, estojo e certificado; AG 144.03	PROOF	1100
487	Av/Ar	500 Escudos 1996- 150 Aniv. Fundação Banco Portugal, estojo e certificado; AG 145.03	PROOF	200
488	Av/Ar	500 Escudos 1997- Com. IIIº Cent.Morte Pe. António Vieira, estojo e certificado; AG 146.03	PROOF	200
489	Av/Ar	500 Escudos 1998- Com. Ponte Vasco da Gama, estojo e certificado; AG 147.03	PROOF	200
490	Av/Ar	500 Escudos 1998- Com. Ponte Vasco da Gama, estojo e certificado; AG 147.03	PROOF	200
491	Av/Ar	500 Escudos 1999- Com. Entrega de Macau à China, estojo e certificado; AG 148.03	PROOF	200
492	Av/Ar	500 Escudos 1999- Com. Entrega de Macau à China, estojo e certificado; AG 148.03	PROOF	200
493	Av/Ar	500 Escudos 2000- Com. Cent.Morte de Eça de Queiroz, estojo e certificado; AG 149.03	PROOF	200
494	Av/Ar	500 Escudos 2000- Com. Cent. Morte de Eça de Queiroz, estojo e certificado; AG 149.03	PROOF	200
495	Av	1 Escudo 2001, estojo e certificado; AG 29.42	BNC	250
496	Av	500 Escudos 2001- Porto 2001, Capital Europeia Cultura, estojo e certificado; AG 150.03	PROOF	1100
497	Av	500 Escudos 2001- Porto 2001, Capital Europeia Cultura, estojo e certificado; AG 150.03	PROOF	1100
498	Av	5 Euros 2003- 150 Anos do Primeiro Selo Português, estojo e certificado; AG 01.04	PROOF	1100
499	Av	5 Euros 2003- 150 Anos do Primeiro Selo Português, estojo e certificado; AG 01.04	PROOF	1100
500	Av	5 Euros 2003- 150 Anos do Primeiro Selo Português; AG 01.04	PROOF	1100
501	Av	5 Euros 2005- VIII Cent. Papa João XXI, Pedro Hispano, estojo e certificado; AG 04.03	PROOF	1100
502	Av	5 Euros 2005- VIII Cent. Papa João XXI, Pedro Hispano, estojo e certificado; AG 04.03	PROOF	1100
503	Av	1/4 Euro 2006- Figuras da História D. Afonso Henriques (blister cartão); AG 01.01	FDC	110
504	Av	1/4 Euro 2007- Figuras da História Santo António de Lisboa (blister cartão); AG 02.01	FDC	110
505	Av	1/4 Euro 2008- Figuras da História Rei D. Dinis (blister cartão); AG 03.01	FDC	110



ANGOLA

506	Ar	50 Centavos 1927 (lindo MBC) AG 14.01	MBC	10
-----	----	---------------------------------------	-----	----

MACAU**REPÚBLICA**

507	Ar	1000 Patacas 1978 (Grande Prémio de F1) AG 31.01	PROOF	80
508	Ar	100 Patacas 1991 (Ano da Cabra) AG 46.01	PROOF	60
509	Ar	100 Patacas 1993 (Ano do Galo) AG 48.01	PROOF	60
510	Ar	100 Patacas 1994 (Ano do Cão) AG 50.01	PROOF	60

MOEDAS ESTRANGEIRAS**AFRICA DO SUL**

511	Ar	1 Rand 1966 KM# 71.1	MBC+	6
512	Ae	1 Penny 1942/50/52 (George VI), KM# 25 / 34.1 / 34.2 3 ex.	Q/BELAS	8
513	Ar	5 Cents 1965 / 68; 20 cents 1966; 50 cents 1968 KM# 67.1 / 76.1 / 69.1 / 79.1 4 ex.	BELAS	6

AFRICA ORIENTAL - ALEMANHA

514	Ae	5 Heller 1909 KM# 11	MBC+	60
-----	----	----------------------	------	----

ALEMANHA

515	Ar	2 Mark 1902 Baden (Frederico I - 50 anos de Aniversário) KM# 271	MBC	40
516	Ar	2 Mark 1911-D Baviera KM# 997	BELA	25
517	Ar	5 Mark 1898-D Baviera KM# 915	MBC	40
518	Ar	10 Euros 2009 KM# 282	BELA	12
519	Ar	10 Euros 2009 KM# 283	BELA	12
520	Ar	20 Euros 2016 KM# 351	BELA	20
521	Ar	1 Mark 1902 / 3 / 6 / 9 KM# 14 4 ex.	MBC+	20

ALEMANHA - PRÚSSIA

522	Ar	1/6 de Thaler 1826-A KM# 411	MBC	20
-----	----	------------------------------	-----	----

CANADA

523	Ae	1 Penny 1824 (Nova Escócia) KM# 2	MBC	25
524	Ae	1/2 Penny 1854 (New Brunswick)	Q/BELA	15

CEILÃO

525	Ae	2 Stivers 1815 (George III) KM# 82 RARA	MBC-	70
-----	----	---	------	----

CUBA

526	Ar	40 Centavos 1952 KM# 25	MBC	6
-----	----	-------------------------	-----	---

DINAMARCA

527	Ar	2 Kroner 1937 KM# 830	MBC+	15
-----	----	-----------------------	------	----

ESLOVÁQUIA

528	Ar	10 Euros 2010 KM# 110	PROOF	16
-----	----	-----------------------	-------	----



		ESTÓNIA		
529	Ar	2 Krooni 1930 KM# 20	MBC+	15
		ETIÓPIA		
530	Ae	25 Cents 1936 (1944) KM# 36	MBC	6
		FILIPINAS		
531	Ar	25 Piso 1976 FAO KM# 214	SOBERBA	15
		HUNGRIA		
532	Ar	1 Florint 1887 (K.B.) KM# 469	BELA	15
		ILHAS MAN		
533	Ar	1 Crown 1970 (Isabel II) KM# 18 2 ex.	BELAS	10
		ILHAS MAURÍCIAS		
534	Ar	50 Rupees 1975 (Isabel II) KM# 41a	BELA	10
		ÍNDIA		
535	Ar	Mewar - Rupia 1928 (1985), KM# 22	BELA	20
536	Ar	Hyderabad - 8 Anna 1366 (1947) KM# 466	BELA	10
		INGLATERRA		
537	Ar	1 Schilling 1887 (Victória) KM# 761	MBC	10
538	Ar	1 Florin 1887 (Victoria) KM# 762	MBC	15
		PAÍSES BAIXOS		
539	Ar	5 Euros 2004 / 2006 KM# 252 / 266 2 ex.	MBC	10
540	Vários	Coleção das moedas correntes de escudo da República Portuguesa, com falta de: 1 Centavo BR, 1922; 10 Centavos AL, 1969 e 1970; 50 Centavos BR/AL, 1925; 2\$50 1937. Na sua maioria os exemplares estão em estado de conservação entre o Belo e o Soberbo. Este conjunto encontra-se acondicionado em dois luxuosos albuns.	MBC-/SOB	5000

BIBLIOGRAFIA NUMISMÁTICA

541		BARRAL I ALTET, X. - <i>La circulation des monnaies suèves et visigothiques</i> . München: Artemis Verlag, 1976, 218 pp., 29 ests. Encadernação editorial. Obra fundamental.	MBC	350
542		FERNANDES, M. B. Lopes - <i>Memoria das moedas correntes em Portugal desde o tempo dos romanos, até ao anno de 1856</i> . Lisboa, Academia Real das Sciencias, 1856. 360 págs., il. Enc. com lombada em pele algo deteriorada e miolo limpo. Pouco vulgar. Obra ainda de grande utilidade.	MBC	75
543		GROGAN, H. T. - <i>Collection Henry Thomas Grogan. Vente à Amsterdam le 23 Fevrier</i> 1914. Amsterdam, J. Schulman, 1914 (reimpr. 1949). 140 pp+18 ests. Enc. editorial.	MBC	15



544	LAMAS, A. - <i>Medalha comemorativa da instituição da Academia Real da Historia Portuguesa. Collecção organizada por José Lamas</i> . Lisboa, Imprensa Nacional, 1907, 22 pp. e 4 estampas. Brochado.	MBC	5
545	LAMAS, A. - <i>Medalha comemorativa do casamento de D. João VI da collecção organizada por José Lamas</i> . Lisboa, Imprensa Nacional, 1908, 22 pp. e 6 estampas. Brochado.	MBC	5
546	MARQUES, M. Gomes - <i>Introdução à Numismática</i> . Lisboa, D. Quixote, 1982. Brochado. Muito útil para uma iniciação à numismática.	MBC	10
547	MARTINS, Oliveira - <i>A circulação fiduciária</i> (Obras Completas de Oliveira Martins). Lisboa, Guimarães & C.A Editores, 1955, 215 pp. Brochado.	MBC	10
548	MILES, G. C. - <i>The Coinage of the Visigoths of Spain, Leovigild to Achila II</i> . New York: The American Numismatic Society, 1952, xvi+520 pp. e 44 ests. Brochado. Capa muito cansada.	Bc	40
549	NETTO, J. P. Leite - <i>Catálogo das moedas arabes existentes no Museu Municipal Portuense</i> . Lisboa, Imprensa Nacional, 1882, 16 pp. Brochado. RARÍSSIMO.	MBC	40
550	NUNES, J. O. de Sousa - <i>Cunhos de moedas portuguesas aproveitados para novas cunhagens</i> . (Publicações da SPN, n.º 167). Porto: SPN, 1973. Brochado.	BELO	5
551	PERES, D. - <i>Catálogo das moedas portuguesas do Museu Municipal do Pôrto</i> . Tomo I. Porto. Museu Municipal, 1929, 47 pp., il. Brochado. Com dedicatória.	MBC	12
552	PERES, D. - <i>Catálogo das moedas portuguesas no Museu Municipal do Pôrto</i> . Tomos I e II. Porto: Museu Municipal, 1929 e 1934. Broch. RARO	MBC	15
553	PINTO, A. Marques - <i>Prontuário de medalhística</i> . Porto, AMP, 1971, 119 pp., il. Brochado	MBC	5
554	PROBER, K. - <i>Catálogo das medalhas da República</i> , (Monografias Numismáticas, Vol. XI). Rio de Janeiro, 1965, 209 pp., il. Broch. RARO (Exemplar n.º 069)	MBC	10
555	REIS, P. Batalha - <i>Uma notável colecção de moedas portuguesas</i> . Lisboa, Almeida, Basto & Piombino & C.ª, 1948, 17 pp. e 14 ests. Brochado. Primeira notícia da extraordinária coleção G. Guinle, com a publicação de algumas importantes moedas deste acervo.	MBC	15
556	REIS, P. Batalha - <i>Numária d'El-Rei Dom Afonso Henriques</i> (Publicações da SPN). Porto, 1962, 7 pp., 1 est.	MBC	5
557	SCHULMAN, J. - <i>Collection de monnaies des Indes néerlandaises et portugaises. Monnaies chinoises. Monnaies de l'Amérique, vente à Amsterdam, 4 Février 1925</i> . J. Schulman, Amsterdam, 1925, 43 pp., 5 ests., Brochado. Catálogo de venda de uma importante coleção que inclui moedas da Índia portuguesa. RARO	MBC	30
558	SEAR, H. A. - <i>Greek Coins and their Values</i> . 2ª edição. London: B. A. Seaby, Ltd., 1966. Encadernação editorial. Obra ainda muito apreciada.	MBC	10
559	VAZ, J. Ferraro - <i>Moedas de ouro carimbadas na época de D. João IV</i> . Guimarães, SMS, 1949, 15 pp., il. Brochado (sep. da Revista de Guimarães, 59, fasc. 3-4).	MBC	5
560	VICO, J.; CORES, M. C.; CORES, G. - <i>Corpus nummorum visigothorum. Ca. 575-714, Leovigildus-Achila</i> . Madrid: ed. autores, 2006, 726 pp., il. Enc. editorial. Muito útil e escasso.	Q/Novo	50





2



10



3



13



5



15



6



16



8



17





18



25



19



26



20



28



21



30



22



32





33



42



35



45



37



46



38



47



40



48





49



74



65



75



67



76



68



77



73



78





79



91



82



92



83



95



86



98



88



99





100



107



102



108



103



109



104



110



106



114





115



124



116



126



119



127



121



129



122



130





131



140



132



143



133



146



137



147



138



154





155



156



157



167



158



170



166



171





174



181



176



182



177



183



179



185



180



186





187



196



190



197



192



199



193



200



195



201





202



208



203



209



205



210



206



211



207



212





214



224



217



225



220



227



221



228



222



229





230



236



231



237



232



238



233



239



234



240





242



247



243



249



244



250



245



251



246



252





265



269



266



271



267



273



276



268



277





278



283



279



284



287



280



289



281



290





294



301



297



303



298



307



299



309



300



310





346



354



347



349



356



350



361



359





362



373



364



375



366



378



367



383



372



386





390



399



392



401



395



403



397



404



398



405





407



415



409



417



411



418



412



419



413



420





421



427



422



428



424



429



425



430



426



431





432



442



434



446



437



447



438



451



440



453





456



461



457



462



458



463



459



464



460



466





467



479



471



480



472



481



474



482



477



483





483A_1



483B_1



483B_2



483A_2



483A_3



483C_1



483A_4



483C_2





483D_1



514



483D_2



515



517



506



520



512



522





524



539



525



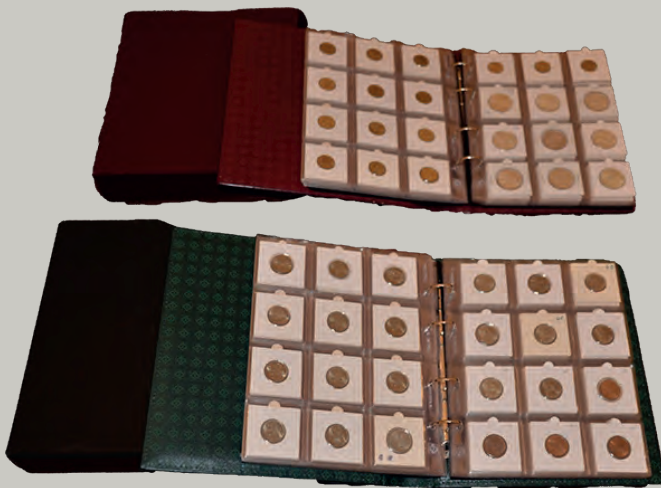
530



529



533



540



Prezados Associados

Admitimos lotes para a nossa próxima
Permuta de Novembro/Dezembro de 2025 até ao dia 15 de Setembro.

