

OURO E HISTÓRIA GOLD AND HISTORY



CONSIGNAÇÃO

Aceitamos para Leilão Moedas de Ouro, Prata, Cobre, Notas, Medalhas, Condecorações, Bibliografia Rara de Numismática

CONSIGNMENT

We accept Gold, Silver and Copper Coins for Auction, Banknotes, Medals, Decorations, Rare Numismatics Bibliography



NUMISMA
LEILÕES

Realizamos os melhores leilões de moedas, notas e medalhas desde 1989.



SOCIEDADE PORTUGUESA DE NUMISMÁTICA

• PORTO •



85.ª PERMUTA POR CORRESPONDÊNCIA INTER-ASSOCIADOS



12 de dezembro de 2024

85.^a PERMUTA POR
CORRESPONDÊNCIA
INTER-ASSOCIADOS



12 de dezembro de 2024, pelas 21h30



Sociedade Portuguesa de Numismática

• PORTO •

85.^a PERMUTA POR CORRESPONDÊNCIA INTER-ASSOCIADOS

12 de dezembro de 2024



Sociedade Portuguesa de Numismática

• PORTO •

Ficha Técnica

Edição da:
Sociedade Portuguesa de Numismática

Sede S.P.N.:
Rua Costa Cabral, nº 664 - 4200-211 Porto

Contactos:
Telf. e Fax: 22 509 60 29
Email: snumismatica@sapo.pt

Nº de pessoa colectiva:
501 294 155

Direção:
Rui M. S. Centeno
(Presidente da SPN)

ISSN 2184-4690
ISSN 2184-4704



Prezados Associados

A presente edição das *Permutas por Correspondência Inter-Associados* da Sociedade Portuguesa de Numismática tem o atrativo de reunir dois acervos constituídos pelos seus proprietários com propósitos distintos que se refletem na estrutura das respetivas coleções.

Em boa verdade, um dos monetários, o do Capitão Fernando Pizarro Bravo, já integrou a 84ª *Permuta* com 258 lotes (1ª Parte), essencialmente de moeda romana, que agora se retoma com a 2ª parte, lotes 206 a 453. A figura deste nosso saudoso Associado Honorário e uma apreciação da coleção numismática já foi devidamente tratada no introito à 84ª *Permuta*.

Quanto ao segundo monetário, que abre esta *Permuta por Correspondência Inter-Associados* (lotes 1 a 205), parece não ter resultado de aquisições sucessivas, seguindo alguns critérios colecionísticos definidos pelo seu proprietário, sendo antes um conjunto de moedas que foram acumuladas ao longo dos anos, provavelmente, umas por mera casualidade e uma boa parte com o objetivo de reunir um pecúlio para resguardo de inesperadas necessidades financeiras futuras. Ainda que, em termos numismáticos, estejamos perante uma coleção algo modesta, a sua principal surpresa está na personalidade que a constituiu: o Doutor José Leite de Vasconcellos Pereira de Mello, vulto maior da cultura portuguesa, nascido na aldeia de Ucanha, do antigo concelho de Mondim da Beira, hoje de Tarouca, em 7 de julho de 1858, e falecido no dia 17 de maio de 1944, em Lisboa.

Licenciado pela Escola Médico-cirúrgica do Porto, em 1886, e logo nomeado médico municipal do Cadaval, Leite de Vasconcellos abandonou esta posição dois anos mais tarde, ocupando, em fevereiro de 1888, o lugar de conservador da Biblioteca Nacional (Lisboa); aos 40 anos frequentou o curso de Filologia Românica, na Universidade de Paris, onde se doutorou em 1901. Entre 1911 e 1929, foi professor da Faculdade de Letras de Lisboa, onde regeu disciplinas nas áreas da Linguística, Filologia, Arqueologia, Epigrafia e Numismática.

Foi também fundador e diretor do *Museu Ethnographico Português* (1893), atualmente com a designação de Museu Nacional de Arqueologia, bem como das revistas *O Archeologo Português* (ainda hoje em publicação) e da *Revista Lusitana*. O Doutor Leite de Vasconcellos cultivou diversas áreas do saber, desde a Arqueologia à Numismática, passando pelos estudos etnográficos, antropológicos, filológicos e linguísticos, tendo produzido, para além de centenas de artigos publicados em periódicos nacionais e estrangeiros, obras fundamentais como *As Religiões da Lusitânia* (3 vols., Lisboa, 1897-1913), *A Etnografia Portuguesa* (10 vols., Lisboa, 1933-88) e, no campo da numismática, o seu labor é bem testemunhado por algumas dezenas de artigos publicados em vários periódicos (em especial, em *O Archeologo Português*) e em brochuras e livros, como: *Numismática nacional. Lição inaugural do curso de Numismática da Bibliotheca Nacional de Lisboa*, Lisboa, 1888, *Elencho das lições de Numismática*, I-XXIII, Lisboa, 1889-1912 e, sobretudo, *Da Numismática em Portugal*, Lisboa, 1923.

Cabe aqui lembrar-se que, em 1958, ano do primeiro centenário do nascimento do Prof. Leite de Vasconcellos, a SPN, associando-se na homenagem ao Mestre, reeditou o seu artigo *Nomenclatura Numismática*, na coleção “Publicações da Sociedade Portuguesa de Numismática, volume n.º 79.

Este numofilácio, reunido por Leite de Vasconcellos, revela uma faceta pouco conhecida do insigne investigador: estando bem documentada a sua ação na recolha de artefactos arqueológicos e etnográficos (veja-se, *De terra em terra. Excursões arqueológico-etnográficas*, 2 vols., Lisboa, 1927)



e sabendo-se que calcorreou o País, em múltiplas viagens, buscando tais testemunhos da nossa História, que foram diligentemente estudados e conservados no que é hoje o Museu Nacional de Arqueologia, ignorava-se que pudesse ter constituído, para seu usufruto, uma pequena coleção de moedas e de outros objetos que se terá iniciado, ainda antes de 1893, ano da criação do *Museu Ethnographico Português*, uma vez que uma etiqueta manuscrita por Leite de Vasconcellos refere aquisição de um brinco da Idade do Ferro, achado em Conimbriga, no ano de 1890.

Na coleção numismática Leite de Vasconcellos poderemos destacar, na numária antiga, um Triente de Recesvinto, de Toledo não só pela sua raridade, mas também pelo estado de conservação (lote 4). Já na série portuguesa serão de realçar algumas Peças distribuídas entre os reinados de D. José I e D. João VI (lotes 15-19) e, da 4ª Dinastia, o bom conjunto de numismas de ouro de D. Pedro V (lotes 21-28) e sobretudo de D. Luís I (lotes 37-60). Nas cunhagens ultramarinas, merecem ser nomeados alguns belos exemplares da numária da Índia portuguesa, onde sobressaem a Rupia 1737, de D. João V, e a Tanga 1823 - Goa, de D. João VI, para além das peças de outros reinados. No entanto, o maior interesse recai num generoso conjunto de lotes de moeda de ouro estrangeira, onde emergem os *Sovereigns* (Libras) cunhados pela rainha Victoria na Austrália e em Inglaterra (lotes 142-178), não se devendo esquecer também o lote referente à medalha de ouro atribuída a JLV e o já referido brinco de Conimbriga (lotes 204-205).

A segunda parte do acervo numismático do Capitão Pizarro Bravo, quase na totalidade composto por moeda romana da República e do Império (lotes 206-451), está recheado de exemplares de grande interesse e raridade, como seria de esperar. Seria fastidioso para o leitor estar aqui a enumerar os muitos numismas que mereciam destaque, aconselhando-se os Senhores Associados a proceder a uma observação atenta de todos os exemplares. Contudo, permitimo-nos referenciar, rapidamente, alguns dos lotes da nossa preferência, como são os casos: para a moeda republicana, do lotes n.º 207, 208, 213, 222-23, 228, 246, 257, 278, 297, 307-313, 314-323 e, para a numária imperial, os lotes n.º 325 (um raro áureo de Nero), 339-340 (2 áureos de Trajano), 356-79 (denários diversos de Júlia Domna), 384-91 (denários diversos de Júlia Mamaea), 421, 422, merecendo ainda uma chamada de atenção para os lotes múltiplos (lotes 439-451), em particular o do tesouro de Chaves com 59 sestércios (lote 439).

A 85ª *Permuta* encerra com lotes de proveniência diversa (454-677) e bibliografia numismática (678-700). Os primeiros integram uma variada série de exemplares de Portugal, antigas colónias e de múltiplos países, que contribuem para diversificar esta permuta e, assim, responder aos interesses colecionísticos de todos os Associados. A bibliografia numismática, área sempre muito acarinhada pelos participantes nas nossas permutas, apresenta pouco mais de duas dezenas de lotes, onde pontificam obras, algumas raras, de consagrados numismatas nacionais.

A fechar esta *Permuta*, como tem sido habitual, não podemos deixar de referir um vasto conjunto de lotes muito diversificados, de moeda mundial em prata e cobre.

Finalmente, aproveitamos esta ocasião para desejar aos Senhores Associados os maiores sucessos na participação da 85ª *Permuta*, esperando que corresponda às Vossas expetativas.

Saudações numismáticas,
A Comissão Organizadora



NOTAS AO CATÁLOGO

- Sempre que se verificam variantes não registadas na bibliografia de referência utilizada na classificação das moedas, são transcritas as legendas na descrição dos lotes.
- A reprodução fotográfica dos lotes ilustrados apresenta-se antes da respetiva descrição.
- A autenticidade dos lotes é garantida, salvo nos casos devidamente assinalados.



ESTADO DE CONSERVAÇÃO DAS MOEDAS

Reproduzem-se, de seguida, as normas estabelecidas, e aperfeiçoadas, ao logo de quase seis décadas pelas diversas Comissões Organizadoras das Permutas Inter-Associados, com a indicação das equivalências na gradação adotada nos E.U.A., para um melhor esclarecimento dos Senhores Associados:

- FLOR-DO-CUNHO (= MINT STATE, 66-70) — Moeda imaculada, conservando todo o brilho original da cunhagem, sem vestígios de circulação, sem pátina e sem manchas, e isenta de riscos e mossas quando observada à lupa.
- SOBERBA (= MINT STATE, 60-65) — moeda que ainda possui algum do brilho original da cunhagem, e simultaneamente pode apresentar pátina, completa e uniforme, mas mostrando-se isenta de manchas ou mossas quando observada à lupa.
- BELA (= ALMOST ou ABOUT UNCIRCULATED, 50, 53, 55, 58 e EXTREMELY FINE, 40, 45) — moeda que circulou, com pátina uniforme e cobrindo-a totalmente, não evidenciando a olho nu qualquer defeito ou desgaste.
- MUITO BEM CONSERVADA (= VERY FINE, 20, 25, 30, 35) — moeda que, tendo vestígios de desgaste devido à circulação e podendo apresentar-se com manchas, mostra todo o campo, rebordo ou serrilha e legendas sem mossas e riscos.
- BEM CONSERVADA (= FINE, 12, 15 e VERY GOOD, 8, 10) — moeda que evidencia certo desgaste ou corrosão e algumas mossas e riscos, mas permitindo a leitura completa das legendas.
- REGULAR (= GOOD, 3, 4, 6) — Moeda com grande desgaste ou corrosão que, mesmo evidenciando as legendas com algumas obliterações, não apresenta dúvidas quanto às suas principais características.
- MAL CONSERVADA (= POOR, 1 e FAIR, 2) — moeda muitíssimo gasta ou corroída, com obliterações das legendas que a tornam ilegível, mas permitindo, todavia, a sua identificação.

Para os 3 primeiros graus do estado de conservação, adotam-se ainda graus intermédios, designados de QUASE FLOR-DO-CUNHO, QUASE SOBERBA e QUASE BELA, quando cada um destes graus de conservação poder ser encaixado dentro da respetiva definição, excetuando um pequeníssimo risco, moessa ou mancha que, sendo quase impercetível, pouco prejudicam a moeda.



INFORMAÇÕES E PROCEDIMENTOS A OBSERVAR NESTA PERMUTA

- Os lotes poderão ser examinados na sede da SPN, em dias úteis e em hora a marcar pelos telefones 225 096 029 e 936 546 581.
- A Comissão Organizadora das Permutas da SPN recomenda vivamente aos Senhores Associados a uma leitura atenta do “Regulamento das Permutas” publicado neste catálogo e apela para necessidade do rigoroso cumprimento do disposto no seu articulado.
- Não dispensando a recomendação anterior e tendo em vista o normal e célere funcionamento das “Permutas”, a Comissão Organizadora das Permutas da SPN alerta os Senhores Associados para:
 - a necessidade da liquidação e levantamento dos lotes que lhes foram adjudicados, com a maior brevidade possível (consultar o número 13º do “Regulamento das Permutas”);
 - o disposto no número 16º do “Regulamento das Permutas” sobre eventuais devoluções de lotes adjudicados.

BIBLIOGRAFIA DE REFERÊNCIA

ABREV.	DESCRITIVO
AB	F. Álvarez Burgos - <i>Catálogo general de la moneda hispánica</i> . Madrid, 1993.
ACIP	L. Villaronga; J. Benages - <i>Ancient Coinage of the Iberian Peninsula: Greek, Punic, Iberian, Roman / Les monedes de l'edat antiga a la Península Ibèric</i> . Barcelona, 2011.
AG	Alberto Gomes - <i>Moedas portuguesas e do território que é hoje Portugal</i> . 7ª ed., Lisboa, 2021.
Album	St. Album - <i>Checklist of Islamic Coins</i> . 3ª ed., Santa Rosa (CA), 2011.
AMG	A. Medina Gómez - <i>Monedas hispano-musulmanas</i> , Toledo, 1992.
AN	<i>Anuário de Numismática</i> , Lisboa, 2017.
BAB.	E. Babelon - <i>Description historique et chronologique des monnaies de la République Romaine</i> . Paris, 1885-6.
BARROS	Alexandre Barros - <i>Medalhas Portuenses</i> . Porto, 1956.
BCM	Chr. Eimer - <i>British Commemorative Medals and their values</i> . Londres, 1987.
Calicó	Áureo & Calicó - <i>Numismática española. Catálogo general con precios de todas las monedas españolas acuñadas desde los Reyes Católicos hasta Felipe VI, 1474 a 2020</i> . Barcelona, 2019.
CMB	C. Morriison - <i>Catalogue des monnaies byzantines de la Bibliothèque Nationale</i> . 2 vols., Paris, 1970.
CNV	J. Vico Monteoliva et alii - <i>Corpus Nummorum Visigothorum, ca. 575-714. Leovigildus-Achila</i> . Madrid, 2006.
COH.	H. Cohen - <i>Description historique des monnaies frappées sous l'Empire Romain</i> . 8 vols., 2ª ed., Paris 1880-92.



- CRR Ed. Sydenham - *The Coinage of the Roman Republic*. London, 1952.
- Dattari G. Dattari - *Monete imperiali greche*. Nummi Augg. Alexandrini. Cairo, 1901.
- ES Ed. Sydenham - *The Coinage of Caesarea in Cappadocia*. New York, 1933 (r. 1978).
- FV J. Ferraro Vaz - *Livro das moedas de Portugal*. Braga, 1987-1988.
- Fv J. Ferraro Vaz - *Dinheiro luso-indiano*. Braga, 1980.
- Gr Ph. Grierson - *Byzantine Coins*. London, 1982.
- HGC O. D. Hoover, *The Handbook of Greek Coinage Series*. 13 vols., Lancaster/London, 2009 - (ainda não publicados os vols. 8, 11 e 13).
- Klat M. G. Klat, *Catalogue of the Post-Reform Dirhams. The Umayyad Dynasty*. London, 2002.
- KM Ch. L. Krause, Cl. Mishler et alii - *Standard Catalogue of World Coins, 1601-Date*. 5 vols. Iola, 2008-17.
- LF M.B. Lopes Fernandes - *Memórias das medalhas e condecorações portuguezase das estrangeiras com relação a Portugal*. Lisboa, 1865.
- L. A. Lamas - *Medalhas portuguesas e estrangeiras referentes a Portugal. Vol. I, parte I: Medalhas comemorativas*. Lisboa, 1916.
- M G.C. Miles - *The Coinage of the Visigoths of Spain, Leovigild to Achila II*. New York, 1952.
- M. G.C. Miles - *The Coinage of the Umayyads of Spain*. 2 vols. New York, 1950.
- MA Mário S. Almeida - *Catálogo Geral de Cédulas de Portugal*. 2 vols., Porto, SPN, 1980-82.
- Maldonado R. Maldonado – *Catálogo Bentes moedas brasileiras. Catálogo oficial das moedas do Brasil*. 3ª ed., s. I., 2015.
- MDW Chr. Eimer - *Medallic Portraits of the Duke of Wellington*. London, 1994.
- MIB W. Hahn - *Moneta Imperii Bizantini*. 3 vols., Wien, 1973-1981.
- PW P. Whiters - *British Coin Weights*. Powys, 1993.
- Pick A. Pick - *Standard Catalogue of World Paper-Money*. Iola, 1983.
- Pliego R. Pliego – *La moneda visigoda*. 2 vols., Sevilla, 2009.
- Price M. J. Price - *The Coinage in Name of Alexander the Great and Philip Arrhidaeus*. 2 vols., London, 1991.
- RIC H. Mattingly et alii - *The Roman Imperial Coinage*. 10 vols., London, 1923-2023.
- RPC M. Amandry et alii – *Roman Provincial Coinage*, 4 vols., London/Paris, 1992-2005.
- RRC M.H. Crawford - *Roman Republic Coinage*. 2 vols., Cambridge, 1974 (r. 1982).
- SC A. Houghton, C. Lorber, O. Hoover - *Seleucid Coins. A Comprehensive Catalog*. Parts I-II (em 4 vols.), New York/Lancaster, 2002 e 2008.
- Sear D. R. Sear – *Roman Coins and their Values*. The Millenium Edition, 5 vols., London, 2000-2014.
- SL Santos Leitão - *Catálogo de moedas brasileiras de 1643-1970*, Rio de Janeiro, 1970.
- Seaby BC Seaby - *Standard Catalogue of British Coins*. London, 1984.
- Seaby GC Seaby - *Greek Coins and their values*. Vols. I e II, London, 1978/9.
- Seaby GIC Seaby - *Greek Imperial Coins and their values*. London, 1991.
- SNG *Sylloge nummorum graecorum*. Fascículos publicados em vários países, desde 1931 (consultável online em: <http://www.sylloge-nummorum-graecorum.org>).
- SNGANS (1987) *Sylloge Nummorum Graecorum, United States of America. The collection of the American Numismatica Society*. New York. ANS, desde 1969.
- V A. Vives - *Las monedas de las dinastías árabe-españolas*, Madrid, 1893.
- V. A. Vives - *La moneda hispánica*. 5 vols. + Atlas, Madrid, 1924-26.
- XC B. Xavier Coutinho - *Medalhas Camonianas*. Lisboa, 1974.



ABREVIATURAS

ABREV.	DESCRIÇÃO	ABREV.	DESCRIÇÃO
Metais		Outras	
Ae	Cobre	A/	Anverso
Al	Alumínio	ALG.	Algarismos
Alp	Alpaca	C/ CAR.	Carimbo/Contramarca
Ar	Prata	COR.	Coroa
Av	Ouro	DEF.	Defeito
B	Bolhão	DIAD.	Diadema
Br	Bronze	DIR.	Direita
Br/Al	Bronze/Alumínio	ESC.	Escura ou Escudo
Cal	Calaim	ESQ.	Esquerda
Cer	Cerâmica	EST.	Estojo
Cn	Cupro-Níquel	GR.	Grande
F	Ferro	H.	Horizontal
L	Latão	IN. LEG.	Início de legenda
Li	Liga indeterminada	LIG.	Ligeiro (a/mente)
Ni	Níquel	LOS.	Losango(s)
Pb	Chumbo	M/	Módulo
Ln	Latão-Níquel	OFF.	Oficina
		PEQ.	Pequeno(a)
		PERF.	Perfuração
		Q	Quase
		R/	Reverso
		REIN.	Reinado
		SEP.	Separado
		SERR.	Serrilha
		SIN. OC.	Sinal oculto
		V.	Vertical
		VAR.	Variante
		VEST.	Vestígios
Estado de Conservação			
SOB.	Soberba		
BELA	Bela		
MBC(+/-)	Muito bem conservada		
BC(+/-)	Bem conservada		
REG.	Regular		
Mc	Mal conservada		
C/ PEQ. FURO	Com pequeno furo		
CERC.	Cerceada		
CORR.	Corrosão		
DESC.	Descentrada		
ENV.	Envernizada		
RETOC./REST.	Retocada/Restaurada		



REGULAMENTO DAS PERMUTAS

- 1º As “Permutas por Correspondência Inter-Associados” (adiante designada “Permuta(s)”) da Sociedade Portuguesa de Numismática (adiante SPN) destinam-se exclusivamente aos seus Associados e têm por objetivo proporcionar-lhes a oportunidade de adquirir numismas que dificilmente se poderão encontrar no mercado. Não visam interesses comerciais, mas apenas o desejo de promover e facilitar as trocas entre os colecionadores, servindo assim os anseios legítimos e os superiores interesses da Numismática.
- 2º Os Senhores Associados que desejem tomar parte nestas “Permutas” como cedentes devem enviar, sob registo, à Comissão Organizadora das “Permutas por Correspondência Inter-Associados”, as moedas, medalhas, contos, fichas, papel-moeda, catálogos ou livros de numismática que pretendam ceder, juntando uma relação descritiva, em duplicado, com todos os pormenores de classificação e o preço pedido.
- 3º A Comissão Organizadora estudará cada remessa, ficando ao seu critério aceitá-la ou recusá-la total ou parcialmente, podendo alterar até 20% para mais ou para menos o preço base estabelecido pelo Associado cedente para qualquer lote se isso se tornar necessário.
- 4º Só serão aceites moedas ou quaisquer outras peças de valor não inferior a 5,00 € e mesmo estas quando puderem ser consideradas de interesse pela Comissão Organizadora.
- 5º Com os lotes aceites e concluídos a Comissão Organizadora elaborará uma lista em que constará o preço fixado nas condições estabelecidas no 3º deste Regulamento, bem como a sua classificação e estado de conservação que são da sua exclusiva competência e responsabilidade.
- 6º A lista será publicada em forma de catálogo e distribuída a todos os Associados gratuitamente, com uma antecedência de pelo menos 15 dias em relação à data de início da Permuta, para que todos os Associados, e com especial atenção aos residentes nos Açores, Madeira e países estrangeiros, possam enviar a tempo as suas Ordens de Compra.
- 7º As Ordens de Compra deverão ser endereçadas, sempre em carta fechada, à Comissão Organizadora das “Permutas por Correspondência Inter-Associados”, com a indicação da data da “Permuta”, e remetidas para a Sede da SPN. A não observância desta norma pode resultar em prejuízo para o Associado, pois, a carta poderá ser aberta na secretaria por se desconhecer o seu verdadeiro destino, ficando os lances do Associado a ser conhecidos antes do momento próprio. Na Ordem de Compra, devidamente preenchida e no sobrescrito, deverão constar como elemento de identificação o nome e o número do Associado licitante.
- 8º As Ordens de Compra só serão aceites até ao início da “Permuta”. Os sobrescritos que as contêm serão numerados pela ordem da sua chegada à sede da SPN.
- 9º Não podem ser aceites ofertas com frações em cêntimos ou inferiores ao preço-base inscrito no Catálogo. No caso de aparecerem, apesar do disposto neste artigo, ofertas com frações, a Comissão Organizadora reserva-se o direito de fazer o arredondamento para o inteiro imediatamente superior.
- 10º No dia e hora fixados para a “Permuta” a Comissão Organizadora procederá, na presença da Direção da SPN e Associados que queiram assistir ao ato, à abertura das Ordens de Compra recebidas, pela ordem de chegada à Sede e num número tal que não ocupe mais de duas horas e meia de trabalho (das 21.30 às 24.00h) em cada dia de “Permuta”. As restantes Ordens de Compra transitarão, intactas e não violadas, para o dia seguinte de continuação da “Permuta”.
- 11º Após a verificação do bom preenchimento das Ordens de Compra, referenciadas apenas pelo seu número de ordem, serão tratadas informaticamente nos moldes indicados nos artigos que se seguem. Na impossibilidade de tratamento informático, os lances de cada Associado inscrever-se-ão nas fichas correspondentes aos lotes licitados e no fim da “Permuta” proceder-se-á à adjudicação de cada lote que caberá à maior oferta. Em caso de empate entre duas ou mais ordens de compra será o lote adjudicado por ordem de entrada das cartas.



- 12º Quando o maior lance exceder em mais de 10% o imediatamente inferior ou o preço base no caso de ser único, o lote ser-lhe-á adjudicado apenas por mais 10% sobre o valor da segunda maior oferta ou do preço base, respetivamente.
- 13º Os lotes arrematados serão levantados e liquidados - no caso de haver diferença de valor entre os lotes cedidos e os adquiridos - na Sede da SPN, no prazo máximo de 15 (quinze) dias após o Associado adquirente ter sido avisado do número e valor dos lotes adjudicados. Ao montante de cada arrematação são acrescidos 10% para despesas de expediente, a pagar pelo Associado arrematante.
- Para os Associados que não possam deslocar-se à Sede, poderão os lotes ser enviados, depois de liquidados, pelo correio, sob registo e por sua conta e risco. O seguro só será feito a pedido expresso do Associado, sendo a despesa também de sua conta.
- 14º Feita a cobrança a que se refere o artigo anterior, será liquidada aos Associados cedentes a importância que lhe for devida, depois de deduzidos 12% em cada lote para despesas de expediente.
- 15º Os lotes que integram as “Permutas” são vendidos no estado em que se encontram com eventuais defeitos que apresentem, recomendando-se, por isso, a sua observação direta. O Associado arrematante assume todos os riscos respeitantes ao grau de conservação, qualidade, descrição, condição e proveniência de cada lote constantes no catálogo respeitante a cada “Permuta”.
- 16º Depois de arrematados os lotes não podem ser devolvidos, a não ser no caso de reclamação fundada sobre a sua autenticidade. Neste caso, a reclamação e devolução só poderá ser atendida dentro do prazo máximo de 8 dias para os Associados do Continente e de 15 dias para os Associados das Regiões Autónomas e do Estrangeiro, prazo a contar do dia em que os lotes foram remetidos ao Associados.
- 17º Os lotes que não forem aceites na “Permuta” e os que, tendo-o sido, não foram licitados, serão, imediatamente à sua conferência ou não licitação, devolvidos aos Sócios cedentes.
- 18º A SPN reserva-se no direito de optar por qualquer lote com vista ao enriquecimento do seu património.
- 19º Aos Senhores Associados que não cumpram rigorosamente o estipulado no presente Regulamento, a SPN poderá exigir garantias prévias ou excluí-los da participação nas “Permutas”.
- 20º O facto do Associado tomar parte nas “Permutas por Correspondência Inter-Associados”, como Cedente ou Adquirente, implica o integral conhecimento e aceitação destas disposições regulamentares.
- 21º O presente regulamento anula todas as disposições publicadas anteriormente e suas adendas.
- 22º Os casos omissos serão resolvidos pela Comissão Organizadora, ouvida sempre que necessário a Direção da SPN.

(Versão Atualizada)





85.ª PERMUTA POR CORRESPONDÊNCIA INTER-ASSOCIADOS

Com início em 12 de dezembro de 2024, pelas 21h30



LOTE	METAL	DESCRIPTIVO	CONSERV.	PREÇO
------	-------	-------------	----------	-------

COLEÇÃO DO DOUTOR JOSÉ LEITÉ DE VASCONCELLOS

ROMA

REPÚBLICA

1	Ar	Denário, Bolscan-Osca 80-72 a.C., Vill.1422	MBC+	100
2	Ar	Denário, Júlio César, Espanha, 46-45 a.C., RRC 468/1	MBC	120

IMPÉRIO

3	Ar	Denários, Vespasiano e Sétimo Severo, RIC 39 e 166 (2ex.)	MBC-	50
---	----	---	------	----

REINO VISIGODO

4	Av	Triente, Recesvinto, Toledo, CNV 454,2	MBC	1200
---	----	--	-----	------

PORTUGAL - MONARQUIA

D. JOÃO I

5	B	Meio real de 10 soldos, AG 17.05	MBC-	35
---	---	----------------------------------	------	----



D. MANUEL I				
6	Ar	Meio vintém, AG 16.02	Bc	15
D. PEDRO II				
7	Ar	Dois vinténs, AG 24.01	Mbc-	15
8	Ar	Três vinténs - E, AG 41.01	Bc+	10
D. JOÃO V				
9	Ar	Meio tostão (vários) (3 ex.)	Bc+	15
D. JOSÉ I				
10	Ar	Tostão - J, AG 19.01	Mbc+	20
11	Ar	Doze vinténs 1753 - I, AG 27.02	Mbc-	10
12	Ar	Cruzado 1766 - J, AG 35.03	Mbc	30
13	Av	Peça 1768, AG 53.19	Mbc+	750
14	Av	Peça 1755 - R, AG 55.07	Mbc+	750
D. MARIA I & PEDRO III				
15	Av	Peça 1782, AG 27.09	Mbc-	650
D. MARIA I				
16	Av	Peça 1789, AG 30.01	Mbc+/Mbc	700
17	Av	Peça 1792 - R, AG 33.07 (Lindo MBC)	Mbc	700
18	Av	Peça 1805 - R, AG 33.27	Mbc+/Mbc	700
D. JOÃO VI				
19	Av	Peça 1822, AG 18.08	Mbc+	750
D. MARIA II				
20	Ae	X Réis 1853, AG 33.13	Mbc	20
D. PEDRO V				
21	Ar	500 Réis 1858, AG 08.02	Mbc+	30
22	Av	2000 Réis 1857, AG 10.02	Bc+	100
23	Av	5000 Réis 1860, AG 12.01 (Lindo MBC)	Mbc	350
24	Av	5000 Réis 1861, AG 12.02	Mbc+	350
25	Av	5000 Réis 1861, AG 12.02	Mbc	330
26	Av	5000 Réis 1861, AG 12.02	Mbc	330
27	Av	5000 Réis 1861, AG 12.02	Mbc	330
28	Av	5000 Réis 1861, AG 12.02	Mbc	310
29	Ar	50 Réis 1861; 500 Réis 1858, AG 01.03/08.02 (2ex.)	Mbc/Mbc-	15
D. LUÍS I				
30	Ae	III Réis 1868, AG 01.01	BELA	10
31	Ae	V Réis 1872, AG 02.04 (Lindo MBC)	Mbc	5
32	Ae	XX Réis 1873, AG 06.04	Mbc	15
33	Ar	50 Réis 1863, AG 08.02	Mbc	20
34	Ar	50 Réis 1864, AG 08.04	Mbc	30



35	Ar	50 Réis 1874, AG 08.05 (Lindo MBC)	MBC	30
36	Ar	500 Réis 1864, AG 12.02	BC+/MBC-	35
37	Av	10.000 Réis 1879, AG 17.03	BELA	750
38	Av	10.000 Réis 1879, AG 17.03	BELA	750
39	Av	10.000 Réis 1880, AG 17.05	SOB	780
40	Av	5.000 Réis 1862, AG 15.01	Q/BELA	350
41	Av	5.000 Réis 1862, AG 15.01	MBC+	350
42	Av	5.000 Réis 1862, AG 15.01	MBC	330
43	Av	5.000 Réis 1862, AG 15.01	MBC	330
44	Av	5.000 Réis 1862, AG 15.01	MBC	330
45	Av	5.000 Réis 1862, AG 15.01	MBC-	290
46	Av	5.000 Réis 1862, AG 15.01	MBC-	290
47	Av	5.000 Réis 1867, AG 16.01	MBC+	350
48	Av	5.000 Réis 1868, AG 16.02	MBC+	350
49	Av	5.000 Réis 1868, AG 16.02	MBC	330
50	Av	5.000 Réis 1868, AG 16.02	MBC-	290
51	Av	5.000 Réis 1869, AG 16.03	MBC+	350
52	Av	5.000 Réis 1869, AG 16.03	MBC	330
53	Av	5.000 Réis 1874, AG 16.07	MBC	330
54	Av	5.000 Réis 1875, AG 16.08	MBC	330
55	Av	5.000 Réis 1878, AG 16.11 (A/ peq mozza na borda)	MBC-	290
56	Av	5.000 Réis 1883, AG 16.13	Q/BELA	350
57	Av	5.000 Réis 1886, AG 16.15	Q/BELA	350
58	Av	5.000 Réis 1889, AG 16.18	BELA	360
59	Av	5.000 Réis 1889, AG 16.18	BELA	360
60	Av	5.000 Réis 1889, AG 16.18	BELA	360
61	Ar	50 Réis 1876/1877, AG 08.09/11 (2 ex.)	MBC+	10
62	Ar	50 Réis 1879/80/86/89, AG 08.12/14/16/20 (4 ex.)	MBC	20
63	Ar	100 Réis 1886/88/89, AG 09.20/22/23 (3 ex.)	MBC-/MBC+	20
64	Ar	200 Réis 1886/87, AG 11.02/03 (2 ex.)	MBC-	15
65	Ar	500 Réis 1865/66/68, AG 12.03/04/06 (3 ex.)	BC/BC+	15
66	Ar	500 Réis 1871/75/79, AG 12.08/11/16 (3 ex.)	MBC-	35
67	Ar	500 Réis 1887/88/89, AG 12.19/20/22 (3 ex.)	MBC/MBC-	20

D. CARLOS I

68	Ar	200 Réis 1893, AG 08.05 (data emend. 3/2)	MBC	20
69	Ar	200 Réis 1903, AG 08.08	MBC	30
70	Ar	200 Réis (1 franco 1889), AG 09.02	MBC+	10
71	Ar	500 Réis 1901, AG 11.16	MBC	25
72	Ar	500 Réis 1906, AG 11.18 (data emend. 6/3)	MBC	35
73	Ar	1000 Réis 1899, AG 13.01	Q/BELA	20
74	Ar	1.000 Réis 1898 (IV cent. desc. Índia), AG 14.01	BELA	25
75	Ar	1000; 500 e 200 Réis 1898 (IV cent. desc. Índia), AG vários (3 ex.)	Q/BELAS	30
76	Ar	100; 200 Réis 1893/92, AG 06.05/08.03 (2 ex.)	BC+/MBC-	15
77	Ar	500 Réis 1891/92/93, AG 11.01/03/05 (3 ex.) (Lindos MBC)	MBC	15
78	Ar	500 Réis 1896/98/99, AG 11.10/12/13 (3 ex.) (Lindos MBC)	MBC	15
79	Ar	500 Réis 1903/07/08, AG 11.17/19/20 (3 ex.)	MBC	20



D. MANUEL II

80	Ar	500 Réis 1908, AG 04.01	MBC+	8
81	Ar	500 Réis 1909, AG 04.03	Q/BELA	45
82	Ar	500 Réis 1910 (Marquês de Pombal), AG 05.01	BELA	25
83	Ar	500 Réis 1910 (Marquês de Pombal), AG 05.01	MBC	15
84	Ar	1.000 Réis 1910 (Guerra Peninsular), AG 07.01	MBC+	50
85	Ar	100 Réis 1909/10; 200 Réis 1909, AG vários (3 ex.)	MBC/BELA	8
86	Ar	100 Réis 1909/10; 200 Réis 1909, AG vários (3 ex.)	BC+/MBC-	5

PORTUGAL - REPÚBLICA

87	Fe	2 Centavos 1918, AG 02.01	MBC	100
88	Ar	20 Centavos 1913, AG 12.01	MBC-	15
89	Ar	20 Centavos 1916, AG 12.02	MBC+	10
90	Br/Al	50 Centavos 1926, AG 19.03 (Lindo MBC)	MBC	10
91	Ar	1 Escudo 1910, AG 22.01	BELA	70
92	Ar	1 Escudo 1910, AG 22.01	BELA	65
93	Ar	1 Escudo 1915, AG 23.01	BELA	25
94	Ar	1 Escudo 1916, AG 23.02	BELA	30
95	Br/Al	1 Escudo 1924, AG 24.01 (Lindo MBC)	MBC	20
96	Br/Al	1 Escudo 1926, AG 24.02	MBC	60
97	Cn	20 Cent. 1920/21; 10 Cent. 1920/21, AG vários (4 ex.)	MBC/BELAS	20
98	Ar	50 Centavos 1912/13/14/16, AG 18.01/02/03/05 (4 ex.)	MBC/MBC+	25
99	Ar	50 Centavos 1912/13/14/16, AG 18.01/02/03/05 (4 ex.)	MBC/MBC+	25
100	Ar	50 Centavos 1912(1)/13(2)/14(2)/16(6), AG 18.01/02/03/05 (11 ex.)	MBC/MBC+	55
101	Ar	1 Escudo 1910, AG 22.01 (Lindos MBC) (2 ex.)	MBC	95
102	Ar	1 Escudo 1910, AG 22.01 (2 ex.)	MBC	90
103	Ar	1 Escudo 1915/16, AG 23.01/02 (2 ex.)	MBC+	45
104	Ar	1 Escudo 1915/16, AG 23.01/02 (2 ex.)	MBC+	45
105	Ar	1 Escudo 1915/16, AG 23.01/02 (2 ex.)	MBC+	45
106	Ar	1 Escudo 1915/16, AG 23.01/02 (2 ex.)	MBC+	45
107	Ar	1 Escudo 1915/16, AG 23.01/02 (2 ex.)	MBC+	45
108	Ar	1 Escudo 1915/16, AG 23.01/02 (2 ex.)	MBC+	45
109	Ar	1 Escudo 1915, AG 23.01 (2 ex.)	MBC+	40
110	Ar	1 Escudo 1915, AG 23.01 (2 ex.)	MBC+	40
111	Ar	1 Escudo 1915, AG 23.01 (2 ex.)	MBC+	40
112	Ar	1 Escudo 1915, AG 23.01 (2 ex.)	MBC+	40
113	Ar	1 Escudo 1915, AG 23.01 (2 ex.)	MBC+	40
114	Ar	1 Escudo 1915, AG 23.01 (2 ex.)	MBC+	40
115	Ar	1 Escudo 1915, AG 23.01 (2 ex.)	MBC	35

ANGOLA**D. MARIA I & PEDRO III**

116	Ar	2 Macutas 1783, AG 04.01	MBC-	25
-----	----	--------------------------	------	----



ÍNDIA**D. JOÃO V**

117	Ar	Rupia (600 Réis) 1737, AG 77.10 (Lindo MBC)	MBC	240
-----	----	---	-----	-----

D. JOSÉ I

118	Ar	Meio Pardau (150 Réis) 1775 (Busto menor; cunho cansado), AG 46.02	MBC	150
-----	----	--	-----	-----

D. MARIA I & PEDRO III

119	Ar	1/2 Pardau (150 Réis) 1784, AG 06.02	MBC+	170
-----	----	--------------------------------------	------	-----

D. MARIA I

120	Ar	Rupia (600 Réis) 1804, AG 36.11	MBC-	80
-----	----	---------------------------------	------	----

121	Ar	Rupia (600 Réis) 1804, AG 36.11	BC/BC+	40
-----	----	---------------------------------	--------	----

122	Ar	Rupia (600 Réis) 1806, AG 36.14	BC+/MBC-	65
-----	----	---------------------------------	----------	----

D. JOÃO VI

123	Ar	1/2 Xerafim (150 Réis) 1823, AG 12.04 (Lindo MBC)	MBC	180
-----	----	---	-----	-----

124	Ar	Tanga (60 Réis) 1823- Goa, AG 29.02	MBC+	250
-----	----	-------------------------------------	------	-----

D. MARIA II

125	Ar	1/2 Pardau (150 Réis) 1846- Goa, AG 17.03	Q/BELA	140
-----	----	---	--------	-----

D. PEDRO V

126	Ar	Tanga (60 Réis) 1858- Goa, AG 04.01	MBC	100
-----	----	-------------------------------------	-----	-----

127	Ar	Tanga (60 Réis) 1858- Goa, AG 04.01	BC+/MBC-	45
-----	----	-------------------------------------	----------	----

128	Ar	1/2 Pardau (150 Réis) 1860, AG 05.02	MBC+	90
-----	----	--------------------------------------	------	----

D. LUÍS I

129	Ae	10 Réis 1871, AG 05.01	MBC	10
-----	----	------------------------	-----	----

130	Ar	1/4 Rúpia 1881, AG 12.01	BC+	10
-----	----	--------------------------	-----	----

D. CARLOS I

131	Ae	1/12 Tanga 1901, AG 01.01	MBC+	15
-----	----	---------------------------	------	----

MOEDAS ESTRANGEIRAS**FRANÇA**

132	Av	20 Francs 1817 A - Louis XVIII, KM#712.1	MBC-	250
-----	----	--	------	-----

133	Av	20 Francs 1853 A - Napoleon III, KM#781.1	MBC-	250
-----	----	---	------	-----

134	Av	100 Francs 1886 A, KM#832	BELA	2450
-----	----	---------------------------	------	------

135	Av	20 Francs 1907, KM#857	MBC+	350
-----	----	------------------------	------	-----

136	Av	20 Francs 1912, KM#857	BELA	300
-----	----	------------------------	------	-----

137	Var	10 Cents 1915-50 Cents 1915-25 Cents 1924-10 Cents 1926-1 Franc 1920, KM#843/54/67/66/44 (5 ex.)	MBC/BELAS	15
-----	-----	--	-----------	----

138	Br/Al	50 Cents 1922-1 Franc 1922-2 Francs 1922, KM#884/75/77 (3 ex.)	MBC+	20
-----	-------	--	------	----



ÁFRICA DO SUL

139	Ar	2 1/2 Shillings 1894 - Kruger, KM#7	MBC+	20
140	Ar	3 Pence 1926/2 Shillings 1937 - Jorge V/VI, KM#15.1/29 (2 ex.)	MBC+	10
141	Av	Sovereign 1928 SA - Jorge V, KM#21	MBC+	450

AUSTRÁLIA

142	Av	Sovereign 1871 S - Victoria, KM#7	MBC	450
143	Av	Sovereign 1874 S - Victoria, KM#7	MBC	450
144	Av	Sovereign 1876 S - Victoria, KM#7	MBC+	450
145	Av	Sovereign 1878 S - Victoria - Esc. Armas, KM#6	MBC	450
146	Av	Sovereign 1879 S - Victoria - Esc. Armas, KM#6	MBC+	450
147	Av	Sovereign 1879 M - Victoria, KM#752	MBC	450
148	Av	Sovereign 1879 M - Victoria, KM#752	MBC	450
149	Av	Sovereign 1879 M - Victoria, KM#752 (Lindo MBC)	MBC	450
150	Av	Sovereign 1880 M - Victoria, KM#7	MBC+	450
151	Av	Sovereign 1880 M - Victoria, KM#7	MBC	450
152	Av	Sovereign 1880 S - Victoria, KM#7	MBC	450
153	Av	Sovereign 1882 M - Victoria, KM#7	MBC	450
154	Av	Sovereign 1883 M - Victoria, KM#7	MBC	450
155	Av	Sovereign 1884 M - Victoria - Esc. Armas, KM#6	MBC+	450
156	Av	Sovereign 1886 M - Victoria, KM#7	MBC	450
157	Av	Sovereign 1889 S - Victoria (Jubileu), KM#10	MBC+	450

INGLATERRA

158	Av	Sovereign 1851 - Victoria - Esc. Armas, KM#736	MBC	450
159	Av	Sovereign 1855 - Victoria - Esc. Armas, KM#736	MBC	450
160	Av	Sovereign 1862 - Victoria - Esc. Armas, KM#736	MBC	450
161	Av	Sovereign 1863 - Victoria - Esc. Armas, KM#736	MBC	450
162	Av	Sovereign 1871 - Victoria - Esc. Armas, KM#536.2	MBC	450
163	Av	Sovereign 1871 - Victoria, KM#736	MBC-	430
164	Av	Sovereign 1876 - Victoria, KM#752	MBC	450
165	Av	Sovereign 1880 - Victoria, KM#752	MBC	450
166	Av	Sovereign 1884 - Victoria, KM#752	MBC	450
167	Av	Sovereign 1889 - Victoria (Jubileu), KM#10	Q/BELA	450
168	Av	Sovereign 1889 - Victoria (Jubileu), KM#10	MBC	450
169	Av	Sovereign 1890 - Victoria (Jubileu), KM#10	MBC+	450
170	Av	Sovereign 1890 - Victoria (Jubileu), KM#10	MBC+	450
171	Av	Sovereign 1891 - Victoria (Jubileu), KM#10	MBC+	450
172	Av	Sovereign 1906 - Eduardo VII, KM#805	MBC	450
173	Av	Sovereign 1913 - Jorge V, KM#820	BELA	450
174	Av	Sovereign 1913 - Jorge V, KM#820	BELA	450
175	Av	Sovereign 1919 - Jorge V, KM#820	MBC+	450
176	Av	1/2 Sovereign 1884 - Victoria - Esc. Armas, KM#735	MBC	250
177	Av	1/2 Sovereign 1893 - Victoria - Esc. Armas, KM#735	MBC-	230
178	Av	1/2 Sovereign 1895 - Victoria (C/Véu), KM#784	MBC-	190
179	Ar	1/2 Crown 1923 - Jorge V, KM#818.2	Q/BELA	25
180	Ar	6 Pence 1913; 1 Shilling 1926; 1 Florim 1928- Jorge V, KM#815/829/834 (3 ex.)	MBC	20



181	Ae	1/2 Penny 1911 e 1 Penny 1912/32- Jorge V, KM#809/810 (3 ex.)	MBC	10
PAÍSES DIVERSOS				
182	Ae	ALEMANHA, África Oriental- 1 Pesa 1309 (1892), KM#1	MBC+	15
183	Ae/Cn	ALEMANHA, África Oriental- 1 Heller 1907/10 Heller 1910, KM#7/12 (2 ex.)	MBC	8
184	Cn	BRASIL, Império- 200 Réis 1871, KM#478	MBC+	10
185	Ae	NEWFOUNDLAND, Canadá- 1 Cent 1920, KM#16	MBC	6
186	Ar	CEILÃO, Inglaterra- 10 Cents 1893 Victoria, KM#94	MBC+	8
187	Ar	ESPAÑA, Fernando VI/Carlos III- 1/2 Real 1748/62, KM#370/368 (2 ex.)	MBC-/MBC	15
188	Ae/Cn	ESPAÑA-2 Cents 1870/25 Cents 1937, KM#661/753 (2 ex.)	MBC+	5
189	Ar	ÍNDIA INGLESA-1 Rupee 1215(1800), N#344069	MBC+	30
190	Ae	ÍNDIA, Baroda-1 Paisa 1947(1890)/2 Paisa 1949(1892), KMY#31 (2 ex.)	MBC	20
191	Ae	ÍNDIA, Indore-1/4 Anna 1943/44 (1886/87), KM#32 (2 ex.)	MBC/MBC-	20
192	Ae	ÍNDIA, Indore-1/12 Anna 1924; 1/4 Anna 1913, KM#509/512 (2 ex.)	MBC	10
193	Ae	INGLATERRA, África Oriental- 1 Pice 1898, KM#1	MBC	10
194	Cn	INGLATERRA, África Oriental- 1 Cent 1914; 10 Cent 1918, KM#7/8 (2 ex.)	MBC	10
195	Ar	ITÁLIA- 10 Lire 1927 - Victor Emanuel III, KM#68	MBC	10
196	Ae	MAURÍCIAS, 2 Cents 1897 - Victoria, KM#8	MBC	5
197	Ae	ZANZIBAR, 1 Pysa 1287/89 (1882/86), KM#1 (2 ex.)	MBC+	15

MEDALHAS E DIVERSOS

198	Ar	IVº Cent. Descoberta Índia - Vasco da Gama	Q/BELA	8
199	Ae	Com.va do Casamento de D. Pedro V, 29 de abril de 1858; Assinatura: L. WIENER. Lamas 148	Q/BELA	35
200	Ar	Com.va do 1º Centenário da Faculdade de Medicina do Porto, 1825-1925. Peso: 61.2 g	Q/BELA	40
201	Ar	Placa do 1º Centenário da Fundação da Régia Escola de Cirurgia, 1825-1925, Assinatura: Santos. Faculdade de Medicina de Lisboa. Peso: 94,9 g	MBC+	60
202	Ar	The Hispanic Society of America, Assinatura: E. FUCHS. Peso 175,5 g	Q/BELA	105
203	Ar	UNIVERSITAS OLISIPONENSIS // AD LVCEM, com argola e fita para suspensão (medalha de J. L. Vasconcellos para uso com traje académico).	Q/BELA	200
204	Av	Câmara Municipal de Lisbos, Medalha Municipal de Mérito Ouro, atribuída a José Leite de Vasconcelos, em 1936. Diâm.36 mm; Peso 32,526 g.	BELA	2500
205	Av	Brinco do tipo "grão em cacho". Idade do Ferro, sécs. III-II a.C.(?); Altura 32 mm; Peso: 5,185. De Conimbriga; adquirido por JLV, em 1890. Ex. similar in: A. M. Alarcão e S. da Ponte, <i>Fouilles de Conimbriga</i> , vol. VII, Paris, 1979, 1979, p. 142, n.º 212 e Est. XXXIV, 212; sobre este tipo de brincos, cf., V. Correia, R. Parreira e A. C. F. Silva, <i>Ouvresaria arcaica em Portugal</i> , Lisboa, 2013, pp. 105-09.	MBC+	2000



COLEÇÃO DO CAPITÃO FERNANDO CANTISTA PIZARRO BRAVO (2ª parte)

ROMA

REPÚBLICA

206	Ae	Asse, MURENA, L.Licinius, Roma 169-158 a.C., RRC 186/1	Mbc-/Bc	35
207	Ar	Denário, Anónimo, Roma 194-190 a.C., RRC 137/1 MUITO RARA	Mbc	140
208	Ar	Denário, Anónimo, Roma 189-190 a.C., RRC 139/1 RARA	Mbc-	100
209	Ar	Denário, CALPURNIA, Cn. Calpurnius, Roma 189-180 a.C., RRC 153/1	Mbc-	50
210	Ar	Denário, MA, 199-170 a.C., RRC 172/1 MUITO RARA	Mbc+	180
211	Ar	Denário, Anónimo, Roma 157-156 a.C., RRC 197/1a	Mbc-	45
212	Ar	Denário, ATILIA, Sex. Atilius, Roma 155 a.C., RRC 199/1a (lindo MBC)	Mbc	70
213	Ar	Denário, JUVENTIA, P. Iuventius, Roma 154 a.C., RRC 202/1a RARA	BELA	100
214	Ar	Denário, MAIANIA, C. Maianius, Roma 153 a.C., RRC 203/1a	Mbc+	100
215	Ar	Denário, MAIANIA, C. Maianius, Roma 153 a.C., RRC 203/1a	Mbc	75
216	Ar	Denário, SAUFEIA, L. Saufeius, Roma 152 a.C., RRC 204/1	Mbc-	45
217	Ar	Denário, DECIMIA, Decimius Flavius, Roma 150 a.C., RRC 207/1	Mbc/Mbc-	50
218	Ar	Denário, NATTA, B. Pinarus, Roma 149 a.C., RRC 208/1	Mbc	70
219	Ar	Denário, MARCIA, Q. Marcius Libo, Roma 148 a.C., RRC 215/1	Bc+/Bc-	30
220	Ar	Denário, TERENTIA, C. Terentius Lucanus, Roma 147 a.C., RRC 217/1	Mbc-	45
221	Ar	Denário, CUPIENNIA, L. Cupiennius, Roma 147 a.C., RRC 218/1	Mbc	65
222	Ar	Denário, CURIATIA, C. Curiatius, Roma 142 a.C., RRC 223/1	Mbc+/Mbc	110
223	Ar	Denário, TITINIA, C. Titinius, Roma 141 a.C., RRC 226/1a RARA	Mbc	150
224	Ar	Denário, RENIA, C. Renius, Roma 138 a.C., RRC 231/1 (lindo MBC)	Mbc	65
225	Ar	Denário, GELLIA, Cn. Gellius, Roma 138 a.C., RRC 232/1	Mbc+	75
226	Ar	Denário, GELLIA, Cn. Gellius, Roma 138 a.C., RRC 232/1	Mbc-	50
227	Ar	Denário, AELIA, P. Paetus, Roma 138 a.C., RRC 233/1	Mbc+	90
228	Ar	Denário, BAEBIA, M. Baebius q.f. Tampilus, Roma 137 a.C., RRC 236/1c (lindo MBC)	Mbc	60
229	Ar	Denário, LUCRECIA, Cn. Lucretius Trio, Roma 136 a.C., RRC 237/1a	Mbc	60
230	Ar	Denário, ANTESTIA, L. Antestius Gragulus, Roma 136 a.C., RRC 238/1	Bc	25
231	Ar	Denário, ABURIA, M. Aburius, Roma 132 a.C., RRC 250/1 (lindo MBC)	Mbc	75
232	Ar	Denário, OPEIMIA, M. Opeimius, Roma 131 a.C., RRC 254/1 (lindo MBC)	Mbc	90
233	Ar	Denário, CLOULIA, T. Cloelius, Roma 128 a.C., RRC 260/1 (lindo exemplar)	Q/BELA	90
234	Ar	Denário, DOMITIA, Cn. Domitius Calvinus, Roma 128 a.C., RRC 261/1	Mbc	50
235	Ar	Denário, SERVILIA, C. Servilius Vatia, Roma 127 a.C., RRC 264/1	Mbc	75
236	Ar	Denário, FABIA, Q. Fabius Lobeo, Roma 124 a.C., RRC 273/1	Mbc-	45
237	Ar	Denário, FANNIA, M. Fannius C.f., Roma 123 a.C., RRC 275/1	Bc+	30
238	Ar	Denário, MINUCUA, Q. Minucius Rufus, Roma 122 a.C., RRC 277/1	Mbc	70
239	Ar	Denário, PLUTIA, C. Plautius, Roma 121 a.C., RRC 278/1	Q/BELA	90
240	Ar	Denário, PLUTIA, C. Plautius, Roma 121 a.C., RRC 278/1	Mbc	65
241	Ar	Denário, PAPIRIA, Cn. Papirius Carbo, Roma 121 a.C., RRC 279/1	Mbc	50
242	Ar	Denário, PAPIRIA, Cn. Papirius Carbo, Roma 121 a.C., RRC 279/1	Mbc	40
243	Ar	Denário, FURIA, M. Furius L.f. Philus, Roma 121 a.C., RRC 281/1	Mbc	50



244	Ar	Denário serrado, LICINIA-COSCONIA-DOMITIA, L.Licinius-Cn. Domitius-L.Cosconius, Narbo 118 a.C., RRC 282/2 RARA	MBC-	70
245	Ar	Denário, MARCIA, Q. Marcius, Roma 118/117 a.C., RRC 283/1a (A/R campos com corrosão)	MBC-	35
246	Ar	Denário, MARCIA-FABIA-ROSCIA, Q. Marcius, Roma 118/117 a.C., RRC 283/1b RARA	MBC	100
247	Ar	Denário, CALIDIA-CAECILIA-FULVIA, M.Calidius-Q.Metellus-Cn. Fulvius, Roma 117/116 a.C., RRC 284/1b	MBC-	60
248	Ar	Denário, CALIDIA-CAECILIA-FULVIA, M.Calidius-Q.Metellus-Cn. Fulvius, Roma 117/116 a.C., RRC 284/1b	MBC-	50
249	Ar	Denário, DOMITIA, Cn. Domitius, Roma 116/115 a.C., RRC 285/1	MBC	75
250	Ar	Denário, CURTIA, Q. Curtius-M. Silanus, Roma 116-115 a.C., RRC 285/2	MBC	50
251	Ar	Denário, SERGIA, M. Sergius Silus, Roma 116-115 a.C., RRC 286/1	MBC	70
252	Ar	Denário, Anónimo, Roma 115-114 a.C., RRC 287/1 (lindo MBC)	MBC	70
253	Ar	Denário, AEMILIA, Mn. Aemilius Lepidus, Roma 114-113 a.C., RRC 291/1	MBC	70
254	Ar	Denário, MANLIA, L. Manlius Torquatus, Roma 113-112 a.C., RRC 295/1	MBC	70
255	Ar	Denário, CORNELIA, Cn. Cornelius Blasius, Roma 112-111 a.C., RRC 296/1d	MBC-	60
256	Ar	Denário, CORNELIA, Cn. Cornelius Blasius, Roma 112-111 a.C., RRC 296/1h	MBC-	60
257	Ar	Denário, CAESIA, L. Caesius, Roma 112-111 a.C., RRC 298/1	Q/BELA	160
258	Ar	Denário, CLAUDIA-MALLIA, Ap.Claudius Pulcher-T.Manlius Mancinus-Q. Urbinus, Roma 111-110 a.C., RRC 299/1a	BC+	30
259	Ar	Denário, PORCIA, P. Porcius Laeca, Roma 110-109 a.C., RRC 301/1	MBC-/BC+	45
260	Ar	Denário, FLAMINIA, L. Flaminius Chilo, Roma 109-108 a.C., RRC 302/1	MBC	50
261	Ar	Denário, AEQUILLIA, Mn. Aquillius, Roma 109-108 a.C., RRC 303/1	BC+	35
262	Ar	Denário, VALERIA, L. Valerius Flaccus, Roma 108-107 a.C., RRC 306/1	MBC	60
263	Ar	Denário, FABIA, C. Fabius Hadrianus, Roma 102 a.C., RRC 322/1b RARA	MBC-	80
264	Ar	Denário, SERVILIA, P. Servilius M.f. Rullus, Roma 102 a.C., RRC 328/1	MBC	65
265	Ar	Quinário, EGNATULEIA, C. Egnatuleius, Roma 97 a.C., RRC 333/1	MBC	60
266	Ar	Denário, CALPURNIA, L. Calpurnius Piso Frugi, Roma 90 a.C., RRC 340/1	BELA	90
267	Ar	Denário, CALPURNIA, L. Calpurnius Piso Frugi, Roma 90 a.C., RRC 340/1	MBC-	40
268	Ar	Denário, CALPURNIA, L. Calpurnius Piso Frugi, Roma 90 a.C., RRC 340/1	MBC-	40
269	Ar	Denário, CALPURNIA, L. Calpurnius Piso Frugi, Roma 90 a.C., RRC 340/1	BC+	30
270	Ar	Denário, VIBIA, C. Vibius C.f. Pasa, Roma 90 a.C., RRC 342/5b (lindo MBC)	MBC	60
271	Ar	Denário, TITURIA, L. Titurius L.f. Sabinus, Roma 89 a.C., RRC 344/1b	BC	30
272	Ar	Denário, TITURIA, L. Titurius L.f. Sabinus, Roma 89 a.C., RRC 344/1c	BC	25
273	Ar	Denário, OLGUNI-GARGILIA-VERGILIA, C.Gargonius-M.Vergilius-Ogulnius, Roma 86 a.C., RRC 350A/1c	BC+	30
274	Ar	Denário, IULIA, L. Iulius Bursio, Roma 85 a.C., RRC 352/1a	MBC/BC+	30
275	Ar	Denário, LICINIA, C. Licinius Macer, Roma 84 a.C., RRC 354/1	BC+/MBC-	35
276	Ar	Denário, CORNELIA, L. Cornelius Sulla, CM Itinerante 84-83 a.C., RRC 359/2	BC+	30
277	Ar	Denário, ANNIA-FABIA, C. Annius-L. Fabius, Norte Itália 82-81 a.C., RRC 366/1a	MBC+	70
278	Ar	Denário, ANNIA, C. Annius, Roma 82-81 a.C., RRC 366/1b RARA (A/ lig. corrosão)	MBC+	90



279	Ar	Denário, POSTUMIA, A. Postumius, Roma 81 a.C., RRC 372/1 (A/R patine escura)	MBC+	75
280	Ar	Denário serrado, POSTUMIA, A. Postumius, Roma 81 a.C., RRC 372/1	MBC-	70
281	Ar	Denário, PROCILIA, L. Procilius, Roma 80 a.C., RRC 379/1	MBC	50
282	Ar	Denário serrado, PROCILIA, L. Procilius, Roma 80 a.C., RRC 379/1	MBC-	40
283	Ar	Denário serrado, NAEVIA, C. Naevius Balbus, Roma 79 a.C., RRC 382/1a	MBC	60
284	Ar	Denário serrado, CLAUDIA, T. Claudius Nero, Roma 79 a.C., RRC 383/1	Bc-/Bc	25
285	Ar	Denário, VOLTEIA, M. Volteius, Roma 78 a.C., RRC 385/2	Bc/Bc+	35
286	Ar	Denário, COSSIA, L. Cassius Longinus, Roma 78 a.C., RRC 386/1 (cunhagem descentrada)	MBC	35
287	Ar	Denário, LUCRETIA, L. Lucretius Trio, Roma 76 a.C., RRC 390/1 (A/ lig. descentrado)	BELA	150
288	Ar	Denário, FARSULEIA, L. Farsuleius Mensor, Roma 75 a.C., RRC 392/1b	MBC-/Bc+	60
289	Ar	Denário, SULPICIA, P. Sulpicius Galba, Roma 69 a.C., RRC 406/1	MBC+	120
290	Ar	Denário, CALPURNIA, C. Piso L.f. Fungí, Roma 67 a.C., RRC 408/1b	MBC	50
291	Ar	Denário, PLETORIA, M. Plaetorius Cestianus, Roma 57 a.C., RRC 409/1 (lindo MBC)	MBC	65
292	Ar	Denário, NONIA, M. Nonius Suferas, Roma 59 a.C., RRC 421/1	MBC	100
293	Ar	Denário, AEMILIA-PLAUTIA, M. Aemilius Scaurus-P. Hypsaeus, Roma 58 a.C., RRC 422/1a	MBC	70
294	Ar	Denário, FONTEIA, P. Fonteius, Roma 55 a.C., RRC 429/1	MBC+	80
295	Ar	Denário, PLAUTIA, A. Plautius, Roma 55 a.C., RRC 431/1	Bc/Bc+	25
296	Ar	Denário, POMPEIA, Q. Pompeius Rufus, Roma 54 a.C., RRC 434/2	MBC/MBC+	85
297	Ar	Denário, COELIA, C. Coelinius Calvus, Roma 51 a.C., RRC 437/2b M. RARA	Bc-	25
298	Ar	Denário, IULIA, Itinerante com Cesar 49-48 a.C., RRC 443/1 (A/ com corrosão)	MBC	150
299	Ar	Denário, CORDIA, Mn. Cordius Rufus, Roma 46 a.C., RRC 463/1b	MBC/MBC-	60
300	Ar	Denário, PAPIA, L. Papius Celsus, Roma 45 a.C., RRC 472/1	Bc/Bc+	30
301	Ar	Denário, ACCOLEIA, P. Accoleius Lariscolus, Roma 43 a.C., RRC 486/1	MBC-	50
302	Ar	Denário, ANTONIA, M. Antonius, Itinerante oriente 32-31 a.C., LEG XIII, RRC 544/27	Q/BELA	150
303	Ar	Quinário, Emerita 25-23 a.C. Anv./ AVGVST.; Rev./ P CARISI LEG., RIC 1a	Bc+	75
304	Ar	Quinário, Emerita 25-23 a.C. Anv./ AVGVST.; Rev./ P CARISI LEG., RIC 1a	Bc-	20
305	Ar	Denário, Augusto, Lugdunum 15-13 a.C., RIC 171a	MBC-/MBC	85
306	Ar	Denário, Augusto, Lugdunum 2-1 a.C., RIC 207	MBC-	60
TESOURO CHAVES 1900				
307	Ar	Denário, MINUCIA, Q. Minutius M.f. Ter, Roma 103 a.C., RRC 319/1	Bc-/Bc	20
308	Ar	Denário, HOSIDIA, C. Hosidius C.f. Geta, Roma 68 a.C., RRC 407/2	Bc+/Bc	25
309	Ar	Denário, Octaviano, Móvel com Octaviano 36 a.C., RRC 540/2 RARA	Bc-/Bc	30
310	Ar	Denário, Augusto, Colónia Patricia 18-16 a.C., RIC 126	MBC-	90
311	Ar	Denário, Augusto, Lugdunum 15-13 a.C., RIC 169	MBC-/MBC	90
312	Ar	Denário, Augusto, Lugdunum 2-1 a.C., RIC 207	MBC-	60
313	Ar	Denário, Augusto, Lugdunum 2-1 a.C., RIC 207	Bc-	40
TESOURO SANTO ESTEVÃO 1963				
314	Ar	Denário, Anónimo, Roma 115-114 a.C., RRC 287/1	MBC-	40



315	Ar	Denário, LUTATIA, Q. Lutatius Cerco, Roma 109-108 a.C., RRC 305/1	MBC-/MBC	55
316	Ar	Denário, THORIA, L. Thorius Balbus, Roma 105 a.C., RRC 316/1	MBC	60
317	Ar	Denário, MINUCIA, Q. Minutius M.f. Ter, Roma 103 a.C., RRC 319/1	MBC	55
318	Ar	Denário, CAECILIA-POBLICIA-POSTUMIA, C. Postumius Malleolus-A. Postmius S.f. Albinus-L. Metellus, Roma 96 a.C., RRC 335/10A	Bc-	15
319	Ar	Denário, GARGILIA-OGULNIA-VERGILIA, C. Gargonius-M. Vergilius-Ogulnius, Roma 86 a.C., RRC 350A/2	MBC-	65
320	Ar	Denário serrado, MARIA, C. Marius C.f. Capito, Roma 81 a.C., RRC 378/1c	MBC	60
321	Ar	Denário serrado, CLAUDIA, T. Claudius Nero, Roma 79 a.C., RRC 383/1	MBC-	30
322	Ar	Denário, BRUTUS, M. Iunius Brutus, Roma 54 a.C., RRC 433/1	MBC-	30
323	Ar	Denário, VIBIA, C. Vibius C.f.C.n. Pansa Caetronianus, Roma 48 a.C., RRC 449/10	MBC	65

IMPÉRIO

324	Ar	Denário, Augusto, Rev.AVGVSTI F COS DESIG PRINC IVVENT//CL CAESARES, RIC 207	MBC/Bc-	65
325	Av	Áureo, Nero, Roma 64-65, Rev./IVPPITER-CVSTOS., RIC 52 RARA	Bc+	1600
326	Ar	Denário, Vespasiano, Rev.COSITERTRPOT, RIC 8	MBC	70
327	Ar	Denário, Vespasiano, Rev.COSITERTRPOT, RIC 10	MBC-	60
328	Ar	Denário, Vespasiano, Rev.COSITERTRPOT, RIC 10	Bc+	45
329	Ar	Denário, Vespasiano, Rev.PON MAX-TRP COS VI, RIC 90	MBC-/MBC	65
330	Ar	Denário, Vespasiano, Rev./COS-VII., RIC 845	MBC-	60
331	Ar	Denário, Domiciano, Rev.IMPXXVCOSXVICENSPPP, RIC 167a	MBC+	75
332	Ar	Denário, Domiciano, Rev.COS III, RIC 238	Bc-/Bc	20
333	Ar	Denário, Trajano, Roma 98-99, Rev./PM TRP COSII PP., RIC 9	MBC-	60
334	Ar	Denário, Trajano, Roma 101-102, Rev./PM TRP COSIII PP., RIC 49	MBC	65
335	Ar	Denário, Trajano, Rev.PM TRP COS III PP, RIC 60	MBC	65
336	Ar	Denário, Trajano, Rev.COS V PP SPQR OPTIMO PRINC//VESTA, RIC 108	Q/BELA	85
337	Ar	Denário, Trajano, Rev.COS V PP SPQR OPTIMO PRINC, RIC 116	BELA	90
338	Ar	Denário, Trajano, Rev.COS V PP SPQR OPTIMO PRINC, RIC 118 (patine escura)	BELA	90
339	Av	Áureo, Trajano, Rev./COS V PP SPQR OPTIMO PRINC., RIC 123	MBC-	1900
340	Av	Áureo, Trajano, Rev./CONSERVATORI PATRIS PATRIAE., RIC 249	MBC+	3000
341	Ar	Denário, Trajano, Rev.CONSERVATORI PATRIS PATRIAE, RIC 249	Bc+	40
342	Ar	Denário, Trajano, Rev.SPQR OPTIMO PRINCIPI//VIA TRAIANA, RIC 266	MBC-	50
343	Ar	Denário, Trajano, Rev.PARTHICOPMTRP COS VIPV SPQR // FORTRED, RIC 315	Bc+	40
344	Ar	Denário, Trajano, Rev./PARTHICO PMTRP COS VIPP SPQR., RIC 334	MBC-/Bc+	40
345	Ar	Denário, Trajano, Rev.PM TRP COS VI PP SPQR, RIC 343 (A/R com corrosão)	MBC-	45
346	Ar	Tetradracma, Trajano, Alexandria, Rev.Cobra à dir. coroada com caduceu e milho, RPC 4213	MBC-	45
347	Ar	Denário, Adriano, Rev./PMTRP COSII FORTRED., RIC 114	MBC-	45
348	Ar	Denário, Adriano, Rev.COS III, RIC 161	MBC/Bc+	35
349	Ar	Denário, Adriano, Rev./SALVS AVG., RIC 2048	MBC-	45
350	Ar	Denário, Sabina, Rev.CONCORDIA AVG, RIC 390	MBC-	75



351	Ar	Denário, Antonino Pio, Rev./GENIO POP ROMANI., RIC 70a	MBC	50
352	Ar	Denário, Antonino Pio, Rev.COS III, RIC 229a	MBC-	35
353	Ar	Denário, Faustina II, Rev./ VESTA. Vesta sentada, à esq c/ paladium e ceptro. RIC M737	MBC-/BC+	35
354	Ar	Denário, Septimo Severo, Rev.PM TRP XIX COS III PP, RIC 244	MBC	40
355	Ar	Denário, Septimo Severo, Laodicea Ad Mare, Rev.AEQVITA-TI AVGG, RIC 500	MBC/MBC-	30
356	Ar	Denário, Julia Domna, Rev./ MAT AVGG MAT SEM M PATR, RIC 380	MBC	40
357	Ar	Denário, Julia Domna, Rev./ VESTA. Vesta, sentada, à esq, com ceptro e simpulo. RIC 391	MBC	40
358	Ar	Denário, Julia Domna, Rev.FORTVNAE FELICI, RIC 554	MBC+	45
359	Ar	Denário, Julia Domna, Rev./ MATER DEVM. Cibeles sentada no trono ladeado por dois leões, RIC 564	Q/BELA	50
360	Ar	Denário, Julia Domna, Rev.MATAR-DEVM, RIC 564	MBC+	45
36	Ar	Denário, Julia Domna, Rev./ PIETAS AVGG. Pietas de , à esq cerimoniaando com insenso, RIC 572	MBC-	30
362	Ar	Denário, Julia Domna, Rev.PIETAS AVGG, RIC 572	MBC+/MBC	40
363	Ar	Denário, Julia Domna, Rev.PIETAS PVBLICA, RIC 574	Q/BELA	50
364	Ar	Denário, Julia Domna, Rev.PIETAS PVBLICA, RIC 574	MBC	35
365	Ar	Denário, Julia Domna, Rev./ PVDICITIA. Pudicia sentada, c/ mão sobre o peito. RIC 576	MBC	30
366	Ar	Denário, Julia Domna, Rev.SAECVLI-FELICITAS, RIC 577	MBC+	45
367	Ar	Denário, Julia Domna, Rev.SAECVLI-FELICITAS, RIC 577	MBC	35
368	Ar	Denário, Julia Domna, Rev.VENVS FELIX, RIC 580	MBC-	25
369	Ar	Denário, Julia Domna, Rev./ VESTA MATER. Vesta sentada, à esq, segurando longo ceptro, RIC 583	MBC-	25
370	Ar	Denário, Caracalla, Rev. INDVLGENTIA AVGG//INCARTH, RIC 130a	MBC-	30
371	Ar	Denário, Caracalla, Rev.LIBERALITAS AVGG.V, RIC 136b	MBC	40
372	Ar	Denário, Caracalla, Rev.PROVIDENTIAE-DEORVM, RIC 227	MBC	40
373	Ar	Denário, Caracalla, Rev.PM TRP XVII COS III PP, RIC 240	MBC+	45
374	Ar	Denário, Geta, Rev.PROVID-DEORVM, RIC 51	MBC	40
375	Ar	Denário, Heliogabalo, Rev.PM TRP II COS II PP, RIC 23	MBC+	45
376	Ar	Denário, Heliogabalo, Rev.CONSVL II PP, RIC 167	BC+	25
377	Ar	Denário, Julia Maesa, Rev.PVDICITIA, RIC 268	MBC+	35
378	Ar	Denário, Alexandre Severo, Rev.PM TRP VII COS II PP, RIC 82	MBC/BC+	25
379	Ar	Denário, Alexandre Severo, Rev.PAX AETE-R-NA AVG, RIC 165	BC+	20
380	Ar	Denário, Alexandre Severo, Rev.VIRTVS AVG, RIC 221b	Q/BELA	40
381	Ar	Denário, Alexandre Severo, Rev.PM TRP-III COA PP, RIC 225	MBC+	40
382	Ae	Sestércio, Alexandre Severo, Rev./FIDES MI-LITVM, RIC 552d	BC+/BC	30
383	Ae	Sestércio, Alexandre Severo, Rev./ROMAE RETERNAE, RIC 602	MBC-/BC	40
384	Ar	Denário, Julia Mamaea, Rev.FECVND AVGVSTAE, RIC 331	MBC	35
385	Ar	Denário, Julia Mamaea, Rev.FECVND AVGVSTAE, RIC 331	MBC-	30
386	Ar	Denário, Julia Mamaea, Rev.FECVND AVGVSTAE, RIC 332	Q/BELA	45
387	Ar	Denário, Julia Mamaea, Rev.IVNO CONSERVATRIX, RIC 343	Q/BELA	45
388	Ar	Denário, Julia Mamaea, Rev.IVNO CONSERVATRIX, RIC 343	MBC+	40
389	Ar	Denário, Julia Mamaea, Rev.IVNO CONSERVATRIX, RIC 343	MBC	30
390	Ar	Denário, Julia Mamaea, Rev.IVNO CONSERVATRIX, RIC 343	MBC-	25
391	Ar	Denário, Julia Mamaea, Rev.VESTA, RIC 360	BELA	45



392	Ar	Denário, Maximino I, Rev.PM TRP PP, RIC 1	BELA	45
393	Ae	Sestércio, Maximino I, Rev./FIDES MILITVM, RIC 43	Bc-	30
394	Ar	Antoniniano, Gordiano III, Rev.AEQVITAS AVG, RIC 63	Mbc-/Bc+	50
395	Ar	Denário, Gordiano III, Rev.PM TRP III COS PP, RIC 81 RARA	Mbc+	45
396	Ae	Sestércio, Gordiano III, Roma 239-243, Rev./AETERNITATE AVG, RIC 297a	Mbc-/Bc+	40
397	Ae	Sestércio, Gordiano III, Roma 240, Rev./IOVI STATORI, RIC 298a	Bc	30
398	Ae	Sestércio, Gordiano III, Roma 239-243, Rev./PMTRP IIII COS IIPP, RIC 302	Bc/Mbc-	40
399	Ae	Sestércio, Gordiano III, Roma 242, Rev./SECVRITAS AVG, RIC 311a	Bc+/Bc	30
400	Ar	Denário, Márcia Otacília Severa, Rev.CONCORDIA AVG, RIC 125c	Mbc	30
401	Ae	Sestércio, Filipe I, Rev./SECVRITORBIS, RIC 190	Mbc-	45
402	Ar	Antoniniano, Trajano Décio, Rev.ADVENTVS AVG, RIC 11b	Mbc	50
403	Ar	Antoniniano, Valeriano I, Antioquia, Rev.RESTITVT ORIENTIS, RIC 286	Mbc	40
404	Ar	Tetradracma, Valeriano I, Alexandria, Rev. Águia de pé à esq., com cabeça à dir. segurando coroa no bico, RPC 75360, Dattari 5184	Mbc+	45
405	Ar	Antoniniano, Galieno, Mediolanum, Rev. LAETITIA AVG//P, RIC 489	Mbc+	35
406	Ar	Antoniniano, Salonina, Rev.VENVS VICTRIX, RIC 31	Mbc-	30
407	Ar	Antoniniano, Salonina, Asia, Rev.CONCORDIA AVGG, RIC 63 (A/lig. corrosão)	Mbc-	25
408	Ar	Antoniniano, Póstumo, Lugdunum, Rev. PR TEP COS II PP, RIC 54	Mbc-	30
409	Ar	Antoniniano, Probus, Rev.FIDES MILITVM, RIC 170	Mbc-	25
410	Ar	Antoniniano, Probus, Rev.IOVI CONS PROB AVG, RIC 173	Mbc+	40
411	Ar	Antoniniano, Probus, Rev.ROMAE AETER, RIC 183	Mbc-/Bc+	30
412	Ar	Antoniniano, Probus, Ticinum, Rev.SALVS AVG//A, RIC 564	Mbc	35
413	Ar	Antoniniano, Diocleciano, Alexandria, Rev.CONCORDIA MILITVM, RIC 47	Mbc-	20
414	Ae	Nummus, Galéria Valéria, Antiochia, Rev. VENERI VICTRICI, RIC 115	Mbc+	60
415	Ae	Nummus, Licínio I, Nicomedia, Rev./ GENIO AVGVSTI. Génio de pe, à esq, segurando cornucópia, RIC 54b	Mbc	15
416	Ae	Nummus, Licínio I, Thessalonica, Rev./ DN LIC LICINI AVG, RIC 111 RARA	Mbc-/Mbc	20
417	Ae	Nummus, Licínio I, Treveri, Rev.GENIO POPROM, RIC 120	Q/BELA	20
418	Ae	Nummus, Licínio I, Treveri, Rev.GENIO POPROM, RIC 120	Mbc	15
419	Ae	Nummus, Licínio I, Londinium, Rev./ GENIO POP ROM. Genio, de pé, à esq, segurando cornucópia, RIC 209c	Q/BELA	15
420	Ae	Nummus, Constantino I, Treveri, Rev.SOLI INVICTO COMITI, RIC 42 RARA	Mbc-	20
421	Ae	Nummus, Constantino I, Thessalonica, Rev.DN CONSTANTINI MAX AVG, RIC 101 RARA	Mbc-	15
422	Ae	Nummus, Constantino I, Thessalonica, Rev.DN CONSTANTINI MAX AVG, RIC 123 RARA	Mbc/Mbc+	15
423	Ae	Nummus, Constantino I, Nicomedia, Rev.GLORIA EXERCITVS, RIC 199	Mbc	10
424	Ae	Nummus, Constantino I, Treveri, Rev.BEATA TRANQVILITAS, RIC 303	Mbc-	15
425	Ae	Nummus, Constantino I, Treveri, Rev.BEATA TRANQVILITAS, RIC 341	Mbc-	10
426	Ae	Nummus, Crispus, Londinium, Rev. BEATA TRA-NQVILLITAS, RIC 212	Mbc	20
427	Ae	Nummus, Crispus, Rev. CAESARVM NOSTROTVM, RIC 240	Mbc+	20
428	Ae	Nummus, Crispus, Thessalonica, Rev. CAESARVM NOSTROTVM, RIC 125	Mbc	15
429	Ae	Nummus, Constantinopolis, Rev.Vitória na proa, RIC 333	Mbc+	15
430	Ae	Nummus, Theodora, Treveri, Rev.PIETAS ROMANA, RIC 79	Mbc-	10



431	Ae	Nummus, Constantino II, Siscia, Rev.CAESARVM NOSTRORVM, RIC 182	MBC+	15
432	Ae	Nummus, Constante, Rev. SECVRITAS REIP, RIC 34	MBC	10
433	Ae	Meia maiorina, Constâncio II, Arelate, Rev.PROVIDENTIAE CAESS, RIC 276	MBC	15
434	Ae	Meia maiorina, Constâncio II, Rev.PROVIDENTIAE CAESS, RIC 290	MBC+	15
435	Ae	Meia maiorina, Gratiano, Siscia, Rev.GLORIA ROMANORVM, RIC 14c	MBC-	15
436	Ae	Meia maiorina, Valente, Rev.SEVCRTAS REIPVBLICAE, RIC 24b/28a	MBC-	10
437	Ae	Maiorina, Arcádio, Cyzicus/Nicomédia, Rev.VOT V dentro de coroa de louros, RIC 20d/37c	MBC	10
438	Ae	Maiorina, Honório, Antiochia, Rev.GLORIA ROMANORVM, RIC 68e	MBC-	15

LOTES MULTIPLOS

Aconselha-se a observação prévia destes lotes. Não se aceita devolução.

439	Ae	Tesouro de Chaves (59 sestércios imperiais)	VAR.	2000
440	Ar	10 Denários republicanos diversos. Sécs II-I a.C.	BC/BC+	220
441	Ar	6 Denários republicanos diversos. Séc II a.C.	BC/MBC-	110
442	Ar	5 Denários e 1 quinário imperiais diversos. Sécs I a.C.-III d.C.	BC-/BC+	60
443	Ar	8 Moedas imperiais variadas (4 antoninianos, 1 denário, 1 nummus, 2 centenionales).	BC/MBC-	70
444	Ar	6 Denários (2 Sétimo Severo, 4 Julia Domna)	BC+/MBC-	65
445	Ar	9 Moedas imperiais variadas (antoninianos, AE).	BC/REG	30
446	Ar	1 Antoniniano e 3 Nummi. Sécs III-IV d.C.	BC+	20
447	Ae	5 AE's Constâncio II	BC+/MBC-	35
448	Ae	5 nummi (2 Constantino I, 1 Crispo, 2 Constantino II)	BC/BC-	25
449	Ae	40 moedas variadas de Ae4 Loba com gêmeos (23) e Victória na proa (17)	MBC/MBC+	400
450	Ae	40 moedas variadas de Ae4 Loba com gêmeos (22) e Victória na proa (18)	MBC/MBC+	400
451	Ae	Lote de 170 antoninianos (séc. III) e bronzes (séc IV) dinastias constantiniana a teodosiana	VAR.	400

PORTUGAL - MONARQUIA

D. JOÃO VI

452	Br	Pataco 1823, AG 05.08	BC+	15
-----	----	-----------------------	-----	----

D. MANUEL II

453	Ar	1 Escudo 1910, (lindo MBC), AG 22.01	MBC	40
-----	----	--	-----	----

* MOEDAS DE OUTRAS PROVENIÊNCIAS *

PORTUGAL - MONARQUIA

D. JOÃO V

454	Av	Moeda 1726 - R, (c/mossas em peq parte da serrilha), AG 102.31	Q/BELA	750
-----	----	--	--------	-----

D. PEDRO V

455	Ar	500 Réis 1856 ; 1858, AG 07.02 / 08.02 2 Ex.	BC	10
-----	----	--	----	----



D. CARLOS I

456	Ae	10 Réis 1892 - A, (patine escura), AG 02.04	Q/BELA	10
457	Ar	200 Réis (1 Franco 1888), AG 09.02	BELA	10
458	Ar	200 e 500 Réis 1898, (IV Centº Desc Índia), AG 10.01 / 12.01 2 Ex.	MBC+	15
459	Ar	500 Réis 1891 / 1896 / 1899 / 1903, AG (var.) 4 Ex.	MBC	20
460	Ar	500 réis 1898, (IV Centº Desc. Índia), AG 12.01 3 Ex.	MBC+	20

D. MANUEL II

461	Ar	1000 Réis 1910, (G. P.), AG 07.01	MBC	40
-----	----	-----------------------------------	-----	----

REPÚBLICA

462	Br/Al	50 Centavos 1926, (patine escura), AG 19.03	MBC	8
463	Br	5 Centavos 1921, AG 05.02 3 Ex.	BELAS	10
464	Cn	10 Centavos 1921, AG 08.02 3 Ex.	BELAS	15
465	Cn	20 Centavos 1920 ; 1921 ("P" aberto), AG 13.01 / 13.04 2 Ex.	BELAS	10
466	Cn	10 Centavos 1920 (3) / 1021 (7), AG 08.01 / 08.02 10 Ex.	MBC	25
467	Br	XX Centavos 1943 ; 1945 ; 1953 ; 1956, (lindas patines), AG (vários) 4 Ex	MBC+	10
468	Ar	1 Escudo 1915 ; 50 Centavos 1912 / 1916 3 Ex.	MBC	15
469	Br/Al	1 Escudo 1924 / 50 Centavos 1926, AG 24.01 / 19.03 2 Ex.	MBC	15
470	Ar	5\$00 1947 ; 1948 ; 1951, AG 35.09 / 10 / 11 3 Ex.	MBC+/MBC	15

ANGOLA**REPÚBLICA**

471	Alp	50 Centavos 1927, AG 14.01	MBC	10
472	Alp	I Macuta 1927 ; II Macutas 1927 ; 1928 ; IIII Macutas 1927, AG (vários) 4 Ex.	MBC	10
473	Br	5 Centavos 1921 ; 1922, (patines escuras) AG 06.01 / 06.02 2 Ex.	MBC	10

CABO VERDE

474	Ar	10\$00 1953, AG 12.01	MBC+	8
-----	----	-----------------------	------	---

GUINÉ

475	Alp	1\$00 1933, AG 09.01	MBC-	8
476	Ar	20\$00 1952, AG 16.02	MBC	8
477	Br	1\$00 1946 ; 50 Centavos 1952, AG 10.01 / 08.01 2 Ex.	BELAS	10

ÍNDIA**D. LUIS I**

478	Ar	1 Rupia 1881, AG 14.01	MBC-/MBC	10
479	Ar	1 Rupia 1882, AG 14.04	MBC-/MBC	8

D. CARLOS I

480	Ar	1 Rupia 1904, AG 05.02	MBC-	10
481	Ae	1/12 ; 1/4 Tanga MCMI, AG 01.01 / 03.01 2 Ex.	MBC	15

REPÚBLICA

482	Br	1 Tanga 1947, AG 02.01	MBC+	6
-----	----	------------------------	------	---



MACAU				
483	Ar	20 Patacas 1974, AG 29.01	BELA	10
MOÇAMBIQUE				
D. MARIA II				
484	Ae	40 Réis 1840, AG 02.01	Bc+	8
REPÚBLICA				
485	Ar	2\$50 1942, AG 19.02	MBC	8
486	Br	10 Centavos 1936 (3) ; 1942 (3), AG 01.01 / 02.01 6 Ex.	MBC	15
487	Br	20 Centavos 1936 (3) ; 1941 (3), AG 04.01 / 05.01 6 Ex.	MBC-	10
488	Cn	1\$00 1950 / 1951, AG 16.01 / 16.02 2 Ex.	MBC	10
489	Ae	1\$00 1953, AG 17.01 2 Ex.	BELAS	15
490	Ae/Cn	1\$00 1945 ; 50 Centavos 1950 (Bela), AG 15.01 / 19.01 2 Ex.	MBC/BELA	10
491	Ar	5\$00 1935, AG 21.01 3 Ex.	MBC-	10
492	Ar	5\$00 1938 ; 1960 (2), AG 22.01 / 23.01 3 Ex.	MBC-/MBC	10
493	Ar	5\$00 1949 ; 1960, AG 22.02 / 23.01 2 Ex.	MBC+	10
494	Ar	5\$00 1949 (3) ; 1960 (3), AG 22.02 / 23.01 6 Ex.	MBC/MBC-	15
495	Ar	10\$00 1936, AG 25.01 2 Ex.	MBC/MBC-	15
496	Ar	10\$00 1954 ; 1955, AG 27.02 / 25.03 2 Ex.	BELAS	15
497	Ar	20\$00 1952 ; 1955, AG 29.01 / 29.02 2 Ex.	MBC+	15
S. TOMÉ E PRÍNCIPE				
498	Ar	50\$00 1970, AG 26.01	BELA	8
MOEDAS ESTRANGEIRAS				
BRASIL INDEPENDENTE				
499	Ar	200 Réis 1867, KM# 471	BELA	6
500	Ar	500 Réis 1851, KM# 458	BELA	12
501	Ar	500 Réis 1862, KM# 464	BELA	12
502	Ar	500 Réis 1863, KM# 464	MBC+	10
503	Ar	500 Réis 1866, KM# 464	Q/BELA	10
504	Ar	500 Réis 1868, (busto), KM# 472	MBC+	10
505	Ar	500 Réis 1913 A, KM# 512	BELA	15
506	Ar	1000 Réis 1852, KM# 459	BELA	12
507	Ar	1000 Réis 1855, KM#465	MBC	10
508	Ar	1000 Réis 1858, KM# 465	Q/BELA	12
509	Ar	1000 Réis 1860, KM# 465	BELA	12
510	Ar	1000 Réis 1866, KM# 465	BELA	12
511	Ar	1000 Réis 1878, (busto), KM# 481	MBC	10
512	Ar	2000 Réis 1855, KM# 466	Q/BELA	15
513	Ar	2000 Réis 1856, KM# 466	MBC+	15
514	Ar	2000 Réis 1863. KM# 466	MBC+	15
515	Ar	2.000 Réis 1889 (busto), KM# 485	MBC	12
REPÚBLICA				
516	Ar	1000 Réis 1889, KM# 495	MBC+	12
517	Ar	2000 Réis 1912, (lindo MBC), KM# 508	MBC	15



518	Ar	2000 Réis 1912, KM# 511	MBC	15
519	Ar	2000 Réis 1913, KM# 511	MBC-	12
520	Ar	2000 Réis 1913 A, KM# 514	MBC-	12
521	Ar	10 Cruzeiros 1975, KM# 588	Q/BELA	25
522	Ar	500 Cruzeiros 1991 - V Cent ^o do Descobrimento da América, c/ estojo original, KM# 621	PROOF	40
523	Ar	2 Reais 1994 - 300 Anos da Casa da Moeda, c/ certificado e estojo original, KM# 637	PROOF	60
524	Ar	2 Reais 1995 - Ayrton Senna, Campeão Mundial de F-1, 1988 / 1990 / 1991, c/ certificado e estojo original. KM# 643	PROOF	250
525	Ar	2 Reais 2004 - Comemorativa do Centenário da FIFA, 100, Futebol Mundial, c/ certificado e estojo original, KM# 666	PROOF	100
526	Ar	3 Reais (1995) - 30 Anos do Banco Central, c/ certificado e estojo original. KM# 640	PROOF	60
527	Ar	4 Reais 1994 - Brasil Tetracampeão Mundial de Futebol em 1958; 1962; 1970 e 1994, c/ certificado e estojo original. KM# 638	PROOF	110
528	Ar	5 Reais 2010 - Brasilia, Património da Humanidade - Unesco, 1960 - 2010 c/ certificado de autenticidade e estojo original. KM# 676	PROOF	60

FRANÇA

529	Ar	5 Francs 1870 A - Napoleon III, KM# 799	MBC-	20
530	Ar	5 Francs 1851 A - (Ceres), KM# 761	MBC/MBC-	15
531	Ar	5 Francs 1960, KM# 926	BELA	8
532	Ar	5 Francs 1965, KM# 926	BELA	8
533	Ar	10 Francs 1967, (Hercules), KM# 932	BELA	12
534	Ar	10 Francs 1970, (Hercules), KM# 932	BELA	12
535	Ar	20 Francs 1933, KM# 879	BELA	10
536	Ar	50 Francs 1974, (Hercules), KM# 941.1	BELA	18
537	Ar	50 Francs 1977, (Hercules), KM# 941.1	BELA	18
538	Ar	50 Francs 1978, (Hercules), KM# 941.1	BELA	18
539	Ar	100 Francs 1982, KM# 951.1	BELA	12
540	Ar	100 Francs 1983, KM# 951.1	BELA	12
541	Ar	100 Francs 1984, KM# 955	BELA	12
542	Ar	100 Francs 1985, KM# 957	BELA	12
543	Ar	100 Francs 1986, KM# 960	BELA	12
544	Ar	100 Francs 1988, KM# 966	SOB	12
545	Ar	100 Francs 1989, KM# 970	SOB	12
546	Ar	100 Francs 1990, KM# 982	SOB	12
547	Ar	50 Centimes 1909; 1910; 1913; 1915; 1916; 1917; 1918; 1919 KM# 854 8 Ex.	MBC/MBC+	15
548	Ar	1 Franc 1913 ; 1914 ; 1915 ; 1916, KM# 844 4 Ex.	MBC/MBC-	15
549	Ar	1 Franc 1917 ; 1918 ; 1919 ; 1920, KM# 844 4 Ex.	MBC/MBC-	15

PAÍSES DIVERSOS

550	Ae	ÁFRICA DO SUL - 1 Penny 1898, (Kruger), KM# 2	MBC-	6
551	Ae	ÁFRICA DO SUL - 1 Penny 1927, (Jorge V), KM# 14.2	MBC-	8
552	Ar	ÁFRICA DO SUL - 1 Shilling 1953, (Isabel II), KM# 49	BELA	8
553	Ar	ÁFRICA DO SUL - 1 Rand 1966, (AR, .800), KM# 71.1	MBC+	10



554	Ar	ÁFRICA DO SUL - 5 shillings 1948; 1949; 1950, (Jorge VI), KM# 40.1 / 41 3 Ex.	MBC+	25
555	Ar	ÁFRICA DO SUL - 5 Shillings 1952; 1960, (Jorge VI / Isabel II), KM# 41 / 55	BELAS	20
556	Ae	ÁFRICA DO SUL - 1 Penny 1942 ; 1950 ; 1952, (Jorge VI9 KM# 25 / 34.1/2 3 Ex.	Q/ BELAS	8
557	Cn	ÁFRICA DO SUL - 5 Cent. 165 ; 1968 ; 20 Cent. 1966 ; 50 Cent. 1968 4 ex.	BELAS	10
558	Ar	ALEMANHA (East África) - 1/4 rupi 1910 J ; 1/2 Rupie 1904 A ; 1 Rupie 1905 A ; 1913 J KM# 8 / 9 / 10 4 Ex.	MBC	35
559	Ar	ALEMANHA (Bavária) - 3 Mark 1913 D, (Rei Otto), KM# 996	MBC	20
560	Ar	ALEMANHA - 5 Mark 1951 F, KM# 112.1	Q/BELA	6
561	Ar	ALEMANHA - 5 Mark 1974 G, KM# 112.1	BELA	6
562	Ar	ALEMANHA - 5 Mark 1957 J ; 1966 D, KM# 112.1 2 Ex.	MBC	8
563	Ar	ALEMANHA - 5 Mark 1966 F ; 1967 J, KM# 112,1 " Ex.	Q/BELAS	10
564	Ar	ALEMANHA - 5 Mark 1969 F ; 1973 G, KM# 126 / 137 2 Ex.	BELAS	10
565	Ar	ALEMANHA - 5 Mark 1974 D ; 1975 F ; 1976 D, KM# 139 / 142 / 144 3 Ex,	BELAS	15
566	Ar	ANTILHAS (Holandesas) - 1/10 Gulden 1960; 1963; 1966, (Rainha Juliana), KM# 3	MBC	6
567	Ae	AUSTRÁLIA (Commonwealth) - 1/2 Penny 1914, (Jorge V), KM# 22	MBC	6
568	Ar	AUSTRÁLIA - 3 Pence 1943, (Jorge VI), KM# 37	MBC+	5
569	Ae/Ar	AUSTRÁLIA - 1 Penny 1924; 1 Florin 1944, (Jorge V/VI), KM# 23 / 40 2 Ex.	MBC	8
570	Ar	AUSTRIA - 25 Shilling 1958, (Comemorativa), KM# 2884	BELA	10
571	Ar	AUSTRIA - 25 Shilling 1970 KM# 2907	SOB	10
572	Ar	AUSTRIA - 25 shilling 1971, KM# 2910	SOB	10
573	Ar	AUSTRIA - 25 Shilling (1973), KM# 2915	PROOF	10
574	Ar	AUSTRIA - 50 Shilling (1965), KM# 2898	SOB	12
575	Ar	AUSTRIA - 50 Shilling 1969, KM# 2906	SOB	12
576	Ar	AUSTRIA - 50 Shilling 1973, KM# 2916	SOB	12
577	Ar	AUSTRIA - 50 Shilling 1974, KM# 2919	PROOF	12
578	Ar	AUSTRIA - 50 Shilling (1974), KM# 2920	SOB	12
579	Ar	BÉLGICA - 50 Centimes 1909, KM# 61	BELA	10
580	Ar	BÉLGICA - 50 Francs 1948 ; 1958, KM# 137 / 150 2 Ex.	MBC+	15
581	Ar	BELIZE - 1 Cent. 1974, KM# 38a	PROOF	8
582	Ar	CHECOSLOVÁQUIA - 10 Korun (1928 - Comemorativa), KM# 12	Q/BELA	10
583	Ar	CHECOSLOVAQUIA - 25 Korun (1970), KM# 68	BELA	10
584	Ar	CHECOSLOVÁQUIA - 50 Korun (1948), KM# 25	MBC+	15
585	Ar	CHECOSLOVAQUIA - 50 Korun (1973), KM# 79	SOB	12
586	Ar	CHECOSLOVAQUIA - 50 Korun (1974), KM# 81	SOB	12
587	Ar	CHECOSLOVAQUIA - 50 Korun (1975), KM# 83	SOB	12
588	Ar	CHECOSLOVÁQUIA - 50 Korun (1986), KM# 126	BELA	10
589	Ar	CHECOSLOVÁQUIA - 50 Korun 1990, KM# 140.1	SOB	12
590	Ar	CHECOSLOVÁQUIA - 100 Korun (1948), KM# 27	MBC	12
591	Ar	CHECOSLOVAQUIA - 100 Korun (1983), KM# 110	BELA	12
592	Ar	CHECOSLOVÁQUIA - 100 Korun (1984), KM# 114	BELA	12
593	Ar	CHECOSLOVÁQUIA - 100 Korun (1986), KM# 123	BELA	12
594	Ar	CHECOSLOVÁQUIA - 100 Korun (1988), KM# 132	SOB	15
595	Ar	CHECOSLOVÁQUIA - 100 Korun (1990), KM# 137	SOB	15



596	Ar	CHECOSLOVÁQUIA - 100 Korun (1990),KM# 138	SOB	15
597	Ar	CHECOSLOVÁQUIA - 100 Korun 1992, KM# 160	SOB	15
598	Ar	CHINA (Kwangtung Province) - 20 Cent. 1918, Ano 7, KM# 423	MBC	8
599	Ar	CUBA - 40 Centavos 1952, KM# 25	MBC	8
600	Ar	CURAÇAO - 1/4 Gukden 1944, (Guilhermina), KM# 44	MBC	6
601	Ar	DINAMARCA - 10 Ore 1919, KM# 818.2	BELA	8
602	Ar	DINAMARCA - 2 Kroner 1923, (Cristiano X e Alexandrina), KM# 821	Q/BELA	40
603	Ar	DINAMARCA - 5 Kroner (1960), (Frederico IX e Ingrid), KM# 852	BELA	25
604	Ar	DINAMARCA - 5 Kroner 1964, (A/R c/ bustos reais), KM# 854	BELA	25
605	Ar	EQUADOR - 2 Décimos 1892, Lima - TF	MBC	10
606	Ar	ESPANHA - 5 Pesetas 1871 (18 - (71),Amadeu I, KM# 666	MBC-	10
607	Ar	ESPANHA - 2000 Pesetas 1994, (Juan Carlos I), KM# 937	SOB	18
608	Ar	ESPANHA - 2000 Pesetas 1995, (Juan Carlos I), KM# 954	SOB	18
609	Ar	ESPANHA - 2000 Pesetas 1996, (Juan Carlos I), KM# 968	SOB	18
610	Ar	ESPANHA - 2000 Pesetas 1998, (Juan Carlos I), KM# 987	BELA	15
611	Ar	ESPANHA - 2000 Pesetas 2000, (Juan Carlos I), KM# 1015	SOB	18
612	Ae	ETIÓPIA - 25 Cents 1836 (1944); KM# 36	MBC	6
613	Ar	FINLÂNDIA - 1 Markka 1964 ; 1965 ; 1966 ; 1967, KM# 49 4 Ex.	MBC	8
614	Var.	GRÉCIA - 10 Lepta 1882 a 100 Drachmas 1882, 25 Ex.	MBC/BELAS	10
615	Ar	HONG KONG (China) - 50 Cents 1891, (R/ tentativa de furo - Victoria), KM# 9.1 RARA	MBC-	45
616	Ar	ILHAS COOK - 25 Dollars 1877, (JUBILEU 1952 - 1977; em estojo-certificada), KM# 18	PROOF	10
617	Ar	ÍNDIA (Britânica) - 1/4 Rupia 1944, (Jorge VI), KM# 547	MBC	8
618	Ar	ÍNDIA (Britânica) - 1/2 Rupia 1943, (Jorge VI), KM# 552	MBC	10
619	Ar	ÍNDIA (Britânica) - 1 Rupee 1944 ; 1947 ; 1/2 Rupee 1941, (Jorge VI), KM# Var 3 Ex.	MBC+	15
620	Ae/Ar	INDOCHINA (Francesa) - 1 Cent 1887 A; 5 Cent. 1938, KM# 1/18.1a 2 Ex.	MBC	8
621	Ar	INGLATERRA - (Nova Guiné) - 1 Shilling 1936, (Jorge V), KM# 5	MBC+	6
622	Ar	INGLATERRA (África Oriental) - 50 Cent e 1 shilling 1922, (Jorge V), KM# 20 / 21 2 Ex.	MBC	10
623	Ar	IRLANDA - 1939, KM# 14	MBC	6
624	Ar	JAPÃO - 100 Yen (1957), Ano 3, KM# 77	MBC	6
625	Ar	LIECHTENSTEIN -2 Kronen 1912, KM# Y3	MBC	15
626	Ar	LUXEMBURGO - 5 Francs 1929, KM# 38	MBC-	8
627	Ar	MÉXICO - 8 Reales 1858.Mo-F.H. , KM# 377.10 ESCASSA	MBC-	45
628	Ar	PANAMÁ - 1/4 Balboa 1947, KM# 11	MBC+	10
629	Var.	POLÓNIA - Lote 231 moedas 2 Zlotys (2000 - 2014; Ouro nórdico - Ae/ Al/Zn) em 2 albuns	BELAS	180
630	Ar	SÃO MARINO - 500 Lire 1975, KM# 47	BELA	10
631	Ar	SÃO MARINO - 500 Lire 1975, KM# 48	BELA	10
632	Ar	SÃO MARINO - 500 Lire 1976, KM# 58	BELA	10
633	Ar	SÃO MARINO - 500 Lire 1977, KM# 71	BELA	10
634	Ar	SÃO MARINO - 500 Lire 1978, KM# 84	BELA	10
635	Ar	SÃO MARINO - 500 Lire 1979, KM# 97	SOB	12
636	Ar	SÃO MARINO - 500 Lire 1981, KM# 126	SOB	12
637	Ar	SÃO MARINO - 500 Lire 1989, KM# 240	SOB	12
638	Ae	SARAWAK (Reino) - 1 Cent 1892, KM# 7	MBC	15



639	Ar	SÉRVIA - 1 Dinar 1915, KM# 25.3	MBC	6
640	Ae	SRI LANKA (Ceilão) - 50 Cents 1943 ; 1951, Jorge VI), KM# 116	MBC+	8
641	Ar	U.S.A - 1/2 Dollar 1943 ; 1945 ; 1 Dollar 1934, KM# 142 / 150 3 Ex.	MBC	20
642	Ar/Cn	U.S.A. - V Cents 1908 ; 5 Cents 1916 / 1935 ; 1/4 Dollar 1914, KM# 112 / 134 / 114 4 Ex.	MBC	10

REPÚBLICA PORTUGUESA: SELEÇÃO DE MOEDAS RARAS E POUCO COMUNS

643	Fe	2 Centavos 1918, AG 02.01	MBC	120
644	Fe	2 Centavos 1918, AG 02.01	MBC-	100
645	Ae	5 Centavos 1922, AG 05.03	MBC+	180
646	Ae	5 Centavos 1922, AG 05.03 (c/verniz)	MBC+	180
647	Ae	10 Centavos 1930, AG 09.04 (c/verniz)	BELA	120
648	Alp	20 Centavos 1921, AG 14.01 (Módulo Menor)	Q/BELA	750
649	Alp	20 Centavos 1922, AG 13.05	MBC+	1000
650	Br/Al	50 Centavos 1924, AG 19.01	MBC	80
651	Br/Al	1 Escudo 1926, AG 24.05	Q/BELA	200
652	Al	10 Centavos 1969, AG E4.19	BELA	500
653	Al	10 Centavos 1970, AG E4.21	MBC	2500
654	Alp	50 Centavos 1929, AG 20.03	BELA	80
655	Alp	50 Centavos 1930, AG 20.04 (Lindo MBC)	MBC	45
656	Alp	50 Centavos 1931, AG 20.05 (c/verniz)	BELA	100
657	Alp	50 Centavos 1935, AG 20.06 (c/verniz)	MBC+	150
658	Alp	50 Centavos 1938, AG 20.03	Q/BELA	250
659	Alp	1 Escudo 1929, AG 25.03	MBC+	80
660	Alp	1 Escudo 1930, AG 25.04 (c/verniz)	MBC	60
661	Alp	1 Escudo 1931, AG 25.05 (Lindo MBC)	MBC	70
662	Alp	1 Escudo 1935, AG 25.06	MBC-	100
663	Alp	1 Escudo 1935, AG 25.06	BC+	75
664	Alp	1 Escudo 1939, AG 25.07	MBC+	200
665	Alp	1 Escudo 1944, AG 25.09	MBC	100
666	Alp	1 Escudo 1944, AG 25.09	Q/BELA	180
667	Ar	2\$50 1937, AG 30.03	SOBERBA	400
668	Ar	2\$50 1937, AG 30.03	BC	75
669	Ar	5\$00 1932, AG 35.01	BELA	120
670	Ar	5\$00 1937, AG 35.04	BELA	180
671	Ar	10\$00 1933, AG 43.02	BELA	190
672	Ar	10\$00 1937, AG 43.04 (Lindo MBC)	MBC	100
673	Ar	10\$00 1937, AG 43.04	MBC-	60
674	Ar	10\$00 1942, AG 43.06	Q/BELA	350
675	Ar	10\$00 1942, AG 43.06	MBC+	280
676	Ar	10\$00 1948, AG 43.07	MBC+	45
677	Ar	10\$00 1948, AG 43.07	MBC	35



BIBLIOGRAFIA NUMISMÁTICA

- 678 BAPTISTA, M. Vitorino - *Colecção de moedas de [...]*. Coimbra, Casa Tipografica Alves & Mourão, 1953, 24 pp. Brochado. Muito Raro. Com dedicatória do Autor Mbc 5
- 679 CUNHA, J. Gerson da - *Contribuições para o estudo da numismática indo-portuguesa*. Lisboa, Agência Geral do Ultramar, 1955, 176 págs.+ 9 ests. Enc. a tela. ESCASSO. Q/Novo 12
- 680 FERNANDES, M. B. Lopes - *Memoria das moedas correntes em Portugal desde o tempo dos romanos, até ao anno de 1856*. Lisboa, Academia Real das Sciencias, 1856. 360 págs., il. Enc. com lombada em pele algo deteriorada e miolo limpo. Pouco vulgar. Obra ainda de grande utilidade. Mbc 80
- 681 GROGAN, H. T. - *Collection Henry Thomas Grogan*. Vente à Amsterdam le 23 Fevrier 1914. Amsterdam, J. Schulman, 1914 (reimpr. 1949). 140 pp+18 ests. Enc. editorial. Mbc 15
- 682 GROGAN, H.T. - *Numismática indo-portuguesa*. Lisboa: Agência Geral do Ultramar, 1955, 136 págs. e 9 estampas. Enc. em tela. ESCASSO. Mbc 10
- 683 LAMAS, A. - *Medalha commemorativa da instituição da Academia Real da Historia Portuguesa*. Collecção organizada por José Lamas. Lisboa, Imprensa Nacional, 1907, 22 pp. e 4 estampas. Brochado. Mbc 5
- 684 LAMAS, A. - *Medalha commemorativa do casamento de D. João VI da collecção organizada por José Lamas*. Lisboa, Imprensa Nacional, 1908, 22 pp. e 6 estampas. Brochado. Mbc 5
- 685 LAMAS, A. - *Portugal no Cabinet des Médailles*. Lisboa, Imprensa Nacional, 1909, 31 pp. e 5 Estampas. Pequeno trabalho sobre a numaria e a medalhística portuguesa nas coleções do famoso gabinete de Paris. Mbc 10
- 686 LENORMANT, Fr. - *Monnaies et médailles*, Nouvelle éd. (Bibliothèque de l'Enseignement des Beaux-Arts). Paris, A. Quantin Imprimeur-Editeur, [c. 1890], 328 pp., il. Enc. editorial em percalina. Um interessante introdução à Numismática, da Antiguidade aos tempos modernos. Mbc 10
- 687 MARQUES, M. Gomes - *Introdução à Numismática*. Lisboa, D. Quixote, 1982. Brochado. Mbc 10
- 688 MARTINS, Oliveira - *A circulação fiduciária* (Obras Completas de Oliveira Martins). Lisboa, Guimarães & C.A Editores, 1955, 215 pp. Brochado. Mbc 10
- 689 NETTO, J. P. Leite - *Catalogo das moedas arabes existentes no Museu Municipal Portuense*. Lisboa, Imprensa Nacional, 1882, 16 pp. Brochado. Obra RARÍSSIMA. Mbc 40
- 690 PERES, Damião - *Catálogo das moedas portuguesas do Museu Municipal do Pôrto*. Tomo I. Porto, Museu Municipal do Pôrto, 1929, 47 pp., il. Brochado. Publica a numária da 1ª Dinastia. Com dedicatória autografada Mbc 12
- 691 PERES, Damião - *Catálogo das moedas indo-portuguesas no Museu Municipal do Pôrto*. Porto, Museu Municipal, 1924. Broch. RARO Mbc 15
- 692 PINTO, A. Marques - *Prontuário de medalhística*. Porto, AMP, 1971, 119 pp., il. Brochado Mbc 5
- 693 REIS, P. Batalha - *Uma notável colecção de moedas portuguesas*. Lisboa, Almeida, Basto & Piombino & C.ª, 1948, 17 pp. e 14 estampas. Brochado. Primeira notícia da extraordinária coleção G. Guinle, com ac publicação de algumas das mais importantes moedas deste acervo. Mbc 15



694	REIS, P. Batalha - <i>Numária d'El-Rei Dom Afonso Henriques</i> (Publicações da SPN). Porto, 1962, 7 pp., 1 est.	MBC	5
695	REIS, P. Batalha - <i>Raridades numismáticas achadas no histórico Castelo de Faria</i> . Barcelos, Grupo Alcaines de Faria, 1949, 7 pp., 1 est. Brochado (sep. do Boletim do Grupos Alcaines de Faria, I, n.º 2). MUITO RARO.	Q/Novo	10
696	SCHULMAN, J. - <i>Collection de monnaies des Indes néerlandaises et portugaises. Monnaies chinoises. Monnaies de l'Amérique, vente à Amsterdam, 4 Février 1925. J. Schulman, Amsterdam, 1925, 43 pp., 5 ests., Brochado. Catálogo de venda de uma importante coleção que inclui moedas da Índia portuguesa.</i> RARO	MBC	40
697	VAZ, J. Ferraro - <i>Moedas de ouro carimbadas na época de D. João IV</i> . Guimarães, SMS, 1949, 15 pp., il. Brochado (sep. da Revista de Guimarães, 59, fasc. 3-4).	MBC	5
698	VAZ, J. Ferraro - <i>Moedas de D. Fernando. Um quarto de barbuda da oficina monetária do Porto</i> (Publicações da SPN). Porto, SPN, 1962, 8 pp, 1 est.. Brochado. Com dedicatória do Autor.	MBC	5
699	VAZ, J. Ferraro - <i>Numária Medieval Potuguesa, 1128-1383</i> . 2 vols., Lisboa. Edição do Autor, 1960. Brochura original. Obra fundamental para o estudo da moeda medieval de Portugal.	BELO	45
700	VIVES Y ESCUDERO, A. - <i>Monedas de las dinastias arabigo-española</i> . Madrid, Fonumis, 1998. Brochado (com falta do volume das estampas). Esgotado.	Q/Novo	15





1



16



2



18



4



22



14



23



15



24





25



41



26



42



27



43



28



44



40



45





46



51



47



52



48



53



49



54



50



55





56



87



57



117



58



118



59



119



60



120





121



126



122



127



123



128



124



129



125



130





131



136



132



141



133



142



134



143



135



144





146



157



150



158



151



159



153



160



155



161





172



177



173



178



174



175



190



176



193





198



199



203



200



201



204



202



205



207



208



209





210



223



212



225



213



228



214



231



222



232





233



278



239



279



246



287



263



289



292





297



316



298



319



302



320



309



323



311



324





325



339



331



340



336



350



337



358



338



360





363



380



366



386



373



388



375



391



377



392





395



427



404



429



405



431



410



434



414





439 (A)





439 (R)





439 (A)

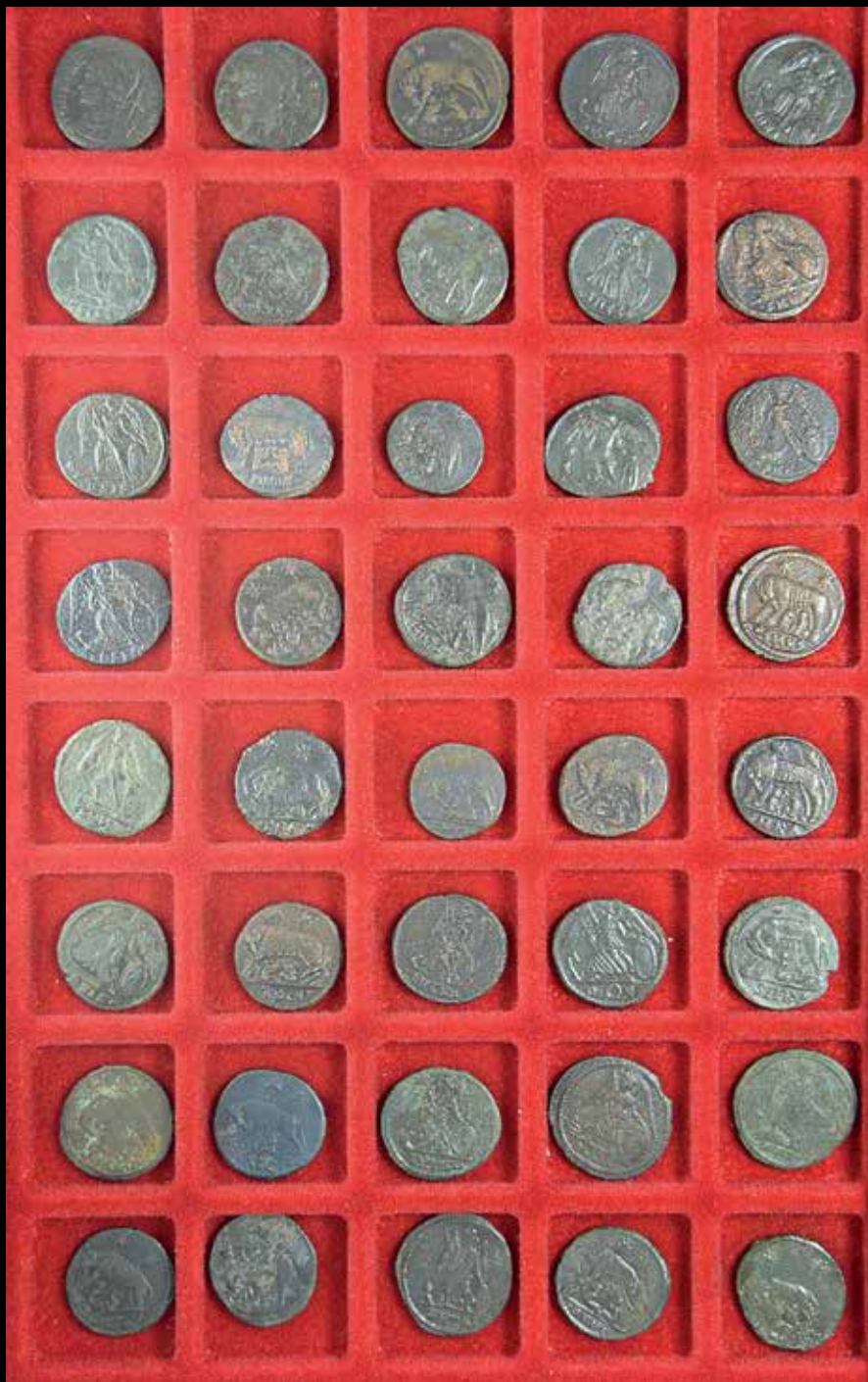




439 (R)









451





454



467



458



477



460



482



474



493





497



502



498



503



499



504



500



505



501



506





507



512



508



513



509



514



510



515



511



516





517



615



519



627



521



643



529



644



600



645





646



651



647



652



648



653



649



654



650



655





656



661



657



662



658



663



659



664



660



665





666



671



667



672



668



674



669



675



670



Prezados Associados

Admitimos lotes para a nossa próxima
Permuta de Maio/Junho de 2025 até ao dia 15 de Março.

